

Skaidrojums pārskatam par valsts konsolidētā kopbudžeta izpildi

Vispārējie principi

Pārskatā par valsts konsolidētā kopbudžeta izpildi uzrāda valsts budžeta un pašvaldību budžetu izpildi 2007.gadā. Tajā ir apkopoti pārskata gada ieņēmumi, izdevumi, kā arī finansēšana. Šo pārskatu sagatavo pēc naudas plūsmas principa.

Pārskatu par valsts konsolidētā kopbudžeta (turpmāk tekstā – pārskats) izpildi veido, konsolidējot valsts un pašvaldību budžetu izpildes pārskatus. Konsolidāciju veic summējot visus pārskatos uzrādītos rādītājus un izslēdzot savstarpējos darījumus, ievērojot mazākuma principu, tas ir, izslēdzot savstarpēji ekonomiski atbilstošo pozīciju mazākās vērtības.

Konsolidācija

Pārskatā konsolidētas šādas budžeta izpildes pozīcijas:

Ieņēmumi (kods 1.1.0.0)/ **finansēšana** (kods F20 01 00 00):

- Ls 391 906 vērtībā - iedzīvotāju ienākuma nodokļa ieņēmumi pašvaldību pamatbudžetā samazināti par sadales kontā esošo atlikumu 2006.gada 31.decembrī Ls 5 879 850 un palielināti par sadales kontā esošo atlikumu 2007.gada 31.decembrī Ls 6 271 756;

Ieņēmumi/ izdevumi:

- **Pārēji procentu maksājumi** (izdevumu EKK 4300, ieņēmumu kods daļēji 8.4.0.0., 8.5.0.0., 22.6.0.0., 22.3.0.0.) – **Ls 16 012 333 vērtībā, t.sk.:**
 - valsts budžeta iestāžu procentu maksājumi Valsts kasei – Ls 568 089,
 - valsts budžeta maksājumi valsts budžeta iestādēm – Ls 8 844 414,
 - pašvaldību procentu maksājumi Valsts kases – Ls 6 599 830.
- **mērķdotācijas pašvaldību budžetiem** (izdevumu EKK 7300; ieņēmumu kods daļēji 18.6.0.0., 18.7.0.0., 18.8.0.0., 18.9.0.0.) – **Ls 340 108 062 vērtībā**, no turpmāk minētajām valsts budžeta programmām/ apakšprogrammām:
 - Ekonomikas ministrijas programmas:
 - Uzņēmējdarbības un uz zināšanām balstītas ekonomikas veicināšana (25.00.) – Ls 849 864,
 - Eiropas Reģionālās attīstības fonda (ERAF) pasākumu īstenošana (27.02.) – Ls 98 600,
 - Enerģētikas politika (29.00.) – Ls 4 999 977,
 - Atbalsts mājokļiem (32.03.) – Ls 9 013 219;
 - Finanšu ministrijas programma “Eiropas Savienības pirmsstrukturālo, strukturālo un citu finanšu instrumentu finansējums” – Ls 148 012;
 - Satiksmes ministrijas programmas:
 - Mērķdotācijas pašvaldību autoceļiem (ielām) (23.04.) – Ls 58 207 785,
 - Dotācija zaudējumu segšanai sabiedriskā transporta pakalpojumu sniedzējiem (31.06.) – Ls 8 926 161;
 - Labklājības ministrijas programma “Eiropas Sociālā fonda (ESF) projektu īstenošana” (07.05.) – Ls 96 717;
 - Valsts pamatbudžeta mērķdotācijas pašvaldībām:
 - Mērķdotācijas izglītības pasākumiem (01.00.) – Ls 47 127 798,

- Mērķdotācijas pašvaldību tautas mākslas kolektīvu vadītāju darba samaksai un valsts sociālās apdrošināšanas obligātajām iemaksām (02.00.) – Ls 746 922,
 - Mērķdotācijas plānošanas reģionu, rajonu un vietējo pašvaldību teritorijas plānojuma izstrādei (04.00.) – Ls 409 000,
 - Mērķdotācijas republikas pilsētu un rajonu pašvaldībām – pašvaldību izglītības iestāžu pedagogu darba samaksai un valsts sociālās apdrošināšanas obligātajām iemaksām (05.00.) – Ls 183 843 170,
 - Mērķdotācijas pašvaldību apvienošanās projektu sagatavošanai (06.00.) – Ls 310 000,
 - Mērķdotācijas republikas pilsētu un rajonu pašvaldībām – pašvaldību izglītības iestādēs piecgadīgo un sešgadīgo bērnu apmācībā nodarbināto pedagogu darba samaksai un valsts sociālās apdrošināšanas obligātajām iemaksām (10.00.) – Ls 11 885 893,
 - Mērķdotācijas pašvaldību pasākumiem (12.00.) – Ls 4 592 688,
 - Mērķdotācijas republikas pilsētu un rajonu pašvaldībām – pašvaldību pirmsskolas izglītības iestādēs nodarbināto pedagogu darba samaksas paaugstināšanai un valsts sociālās apdrošināšanas obligātajām iemaksām (14.00.) – Ls 8 152 256,
 - Mērķdotācijas pašvaldību publiskajām bibliotēkām bezmaksas interneta un datoru izmantošanai (15.00.) – Ls 700 000.
- **dotācijas pašvaldību budžetiem** (izdevumu EKK 7400; ieņēmumu kods daļēji 18.6.0.0., 18.7.0.0., 18.8.0.0., 18.9.0.0.) – **Ls 76 335 771 vērtībā, t.sk.:**
 - Finanšu ministrijas programma “Eiropas Reģionālās attīstības fonda (ERAF) finansētie pašvaldību un atklāto konkursu projekti” (38.04.) – Ls 6 554 398;
 - Izglītības un zinātnes ministrijas programmas:
 - Latgales izglītības programma (01.09.) – Ls 40 000,
 - Mācību literatūras iegāde (01.14.) – Ls 1 028 838,
 - Eiropas Sociālā fonda (ESF) izglītības projektu līdzfinansēšana, priekšfinansēšana un nodrošināšana (28.01.) – Ls 814 976,
 - Dotācija pašvaldību izglītības iestāžu profesionālās ievirzes sporta izglītības programmu pedagogu darba samaksai un valsts sociālās apdrošināšanas obligātajām iemaksām (09.19.) – Ls 6 788 708,
 - Atmaksas pašvaldībām un citiem struktūrfonda finansējuma saņēmējiem par Eiropas Sociālā fonda (ESF) projektu īstenošanu (33.04.) – Ls 415 208;
 - Zemkopības ministrijas programmas:
 - Zivju fonds (25.02.) – Ls 7 828,
 - Meža resursu valsts uzraudzība (24.01.) – Ls 412 099;
 - Labklājības ministrijas programmas:
 - Eiropas Kopienas iniciatīvas “EQUAL” ieviešana (01.04.) – Ls 15 245,

- Valsts sociālo pakalpojumu administrēšana, uzraudzība un kontrole (05.04.) – Ls 88 161;
 - Eiropas Sociālā fonda (ESF) finansētie sociālās iekļautības veicināšanas pasākumi (05.27.) – Ls 284 694,
 - Eiropas Sociālā fonda (ESF) projektu īstenošana (07.05.) – Ls 834 972;
 - Kultūras ministrijas programma “ Kultūrizglītība” (20.00.) – Ls 12 824 334;
 - Bērnu un ģimenes lietu ministrijas programmas:
 - Valsts programma bērnu un ģimenes stāvokļa uzlabošanai (01.02.) – Ls 358 807,
 - Jaunatnes politikas valsts programma(01.07.) – Ls 194 739,
 - Eiropas programmas “Jaunatne darbībā” projektu īstenošanas nodrošināšana (06.02.) – Ls 161 982;
 - Reģionālās attīstības un pašvaldību lietu ministrijas programmas:
 - Pašvaldību vienotās informācijas sistēmas attīstība un uzturēšana (10.00.) – Ls 261 160,
 - Atbalsts novadiem (12.00.) – Ls 32 900 000,
 - Līdzekļu neparedzētiem gadījumiem izlietojums (99.00.) – Ls 1 293 151;
 - Valsts pamatbudžeta dotācijas pašvaldībām:
 - Dotācija pašvaldību finanšu izlīdzināšanas fondam (01.00.) – Ls 7 152 897,
 - Dotācija Administratīvi teritoriālās reformas likuma izpildei (04.00.) – Ls 24 038,
 - Dotācija nekustamā īpašuma nodokļa par ēkām prognozes samazinājuma kompensācijai (09.00.) – Ls 3 596 556;
 - izdevumi, kas veikti no privatizācijas līdzekļiem atbilstoši izdevumu ekonomiskajām kategorijām, saskaņā ar Ministru kabineta rīkojumiem, kas izdoti saskaņā ar likuma “Par valsts un pašvaldību īpašuma objektu privatizāciju” 6.panta trešo daļu un 8.panta pirmās daļas 17.punktu – Ls 282 980.
- **Valsts budžeta kapitālo izdevumu transferti** (izdevumu EKK 9100; ieņēmumu kods 18.7.0.0.) – **Ls 6 996 820, t.sk.:**
 - Kultūras ministrijas programma “Kultūras infrastruktūras attīstība” (22.03.) – Ls 6 950 000;
 - izdevumi, kas veikti no privatizācijas līdzekļiem atbilstoši izdevumu ekonomiskajām kategorijām, saskaņā ar Ministru kabineta rīkojumiem, kas izdoti saskaņā ar likuma “Par valsts un pašvaldību īpašuma objektu privatizāciju” 6.panta trešo daļu un 8.panta pirmās daļas 17.punktu – 46 820.
- **Mērķdotācijas kapitālajiem izdevumiem pašvaldībām** (izdevumu EKK 9500; ieņēmumu kods 18.7.0.0.) – **Ls 21 121 416, t.sk.:**
 - Valsts pamatbudžeta mērķdotācijas pašvaldībām programma “Mērķdotācijas investīcijām pašvaldībām” (03.00.) – Ls 21 121 416.

- **Subsīdijas un dotācijas komersantiem, izņemot lauksaimniecības ražošanu, nevalstiskajām organizācijām un citām institūcijām** (izdevumu EKK 3200; ieņēmumu kods daļēji 18.6.0.0., 18.8.0.0.) – **Ls 18 025 403 vērtībā, t.sk.:**
 - Aizsardzības ministrijas programma “Aizsardzības īpašumu pārvaldīšana” (33.00.) – Ls 7 911 700;
 - Izglītības un zinātnes ministrijas programmas:
 - Sporta būves (09.04.) – Ls 274 154,
 - Sporta pasākumi (09.07.) – Ls 314 657,
 - Augstas klases sasniegumu sports (09.21.) – Ls 2 500 000,
 - Eiropas izglītības programmu projektu īstenošana (32.02.) – Ls 86 518;
 - Zemkopības ministrijas programma “Eiropas Savienības fondu pasākumu finansēšana” (29.05.) – Ls 98 254;
 - Labklājības ministrijas programmas:
 - Aktīvie nodarbinātības pasākumi (07.03.) – Ls 1 702 465,
 - Sociālās rehabilitācijas valsts programmas (05.01.) – Ls 390 568,
 - Aprūpe valsts sociālās aprūpes institūcijās (05.03..) – Ls 523 313;
 - Vides ministrijas programma “Vides aizsardzības projekti” (21.02.) – Ls 980 813;
 - Kultūras ministrijas programmas:
 - Valsts kultūrkapitāla fonds (22.01.) – Ls 659 747,
 - Kultūras mantojums (21.00.) – Ls 256 000,
 - Mākslas un literatūra (19.07.) – Ls 796 009,
 - Kultūras pasākumi, sadarbības līgumi un programmas (22.02.) – Ls 77 746;
 - Veselības ministrijas programma “Veselības lietu pārvalde” (01.01.) – Ls 5 000;
 - Īpašu uzdevumu ministra sabiedrības integrācijas lietās sekretariāta programma “Eiropas Sociālā fonda (ESF) grantu shēmas sociālās iekļautības veicināšanai” (02.02.) – Ls 1 426 298;
 - Reģionālās attīstības un pašvaldību lietu ministrijas programma “Īpaši atbalstāmo reģionu attīstība - nacionālie un Eiropas Reģionālās attīstības fonda (ERAF) projekti” (09.00.) – Ls 22 161.
- **Citas subsīdijas ražošanai** (izdevumu EKK 3900; ieņēmumu kods 18.6.0.0.) – **Ls 7 032, t.sk.:**
 - Zemkopības ministrijas programma “Līdzekļu neparedzētiem gadījumiem izlietojums” (99.00.) – Ls 7 032.

Izdevumi/ finansēšana – Ls 2 261 722 vērtībā, t.sk.:

- No Finanšu ministrijas programmas “Eiropas Reģionālās attīstības fonda (ERAF) finansētie pašvaldību un atklāto konkursu projekti” (38.04.) veiktās pašvaldību aizņēmumu pamatsummas atmaksa (izdevumu EKK 7400; finansēšanas kods F40 02 00 00) – Ls 9 794 390 apmērā;
- izdevumi, kas veikti no privatizācijas līdzekļiem atbilstoši izdevumu ekonomiskajām kategorijām, saskaņā ar Ministru kabineta

rīkojumiem, kas izdoti saskaņā ar likuma “Par valsts un pašvaldību īpašuma objektu privatizāciju” 6.panta trešo daļu un 8.panta pirmās daļas 17.punktu – palielinot Ls 7 532 668 apmērā (izdevumu EKK 1100, 1200, 2100, 2200, 2300, 2400, 2500, 6200, 7400, 5200, 9100; finansēšanas kods F20 01 00 00) .

Finansēšana (kods F40 01 00 00/ F40 02 00 00) – **Ls 73 128 995, t.sk.:**

- aizņēmumi/ aizdevumi starp valsts budžetiem – Ls 11 379 385 apmērā,
- aizņēmumi/ aizdevumi starp valsts un pašvaldību budžetiem – Ls 84 508 380 apmērā.

2007.gada 31.decembrī Fondēto pensiju shēmas līdzekļi uzrādīti Ls 112 808 132 vērtībā.

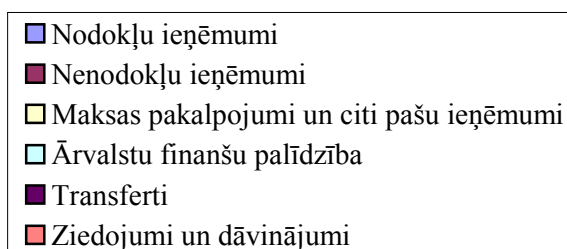
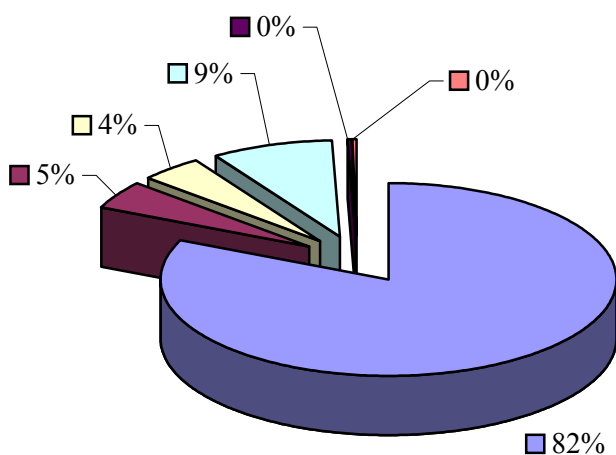
Konsolidētā budžeta izpilde

Ieņēmumi

2007.gadā kopbudžeta ieņēmumi sasniedza 5 350,1 milj. latu, kas ir par 1 334,5 milj. latu jeb 33,2 % vairāk nekā 2006.gadā.

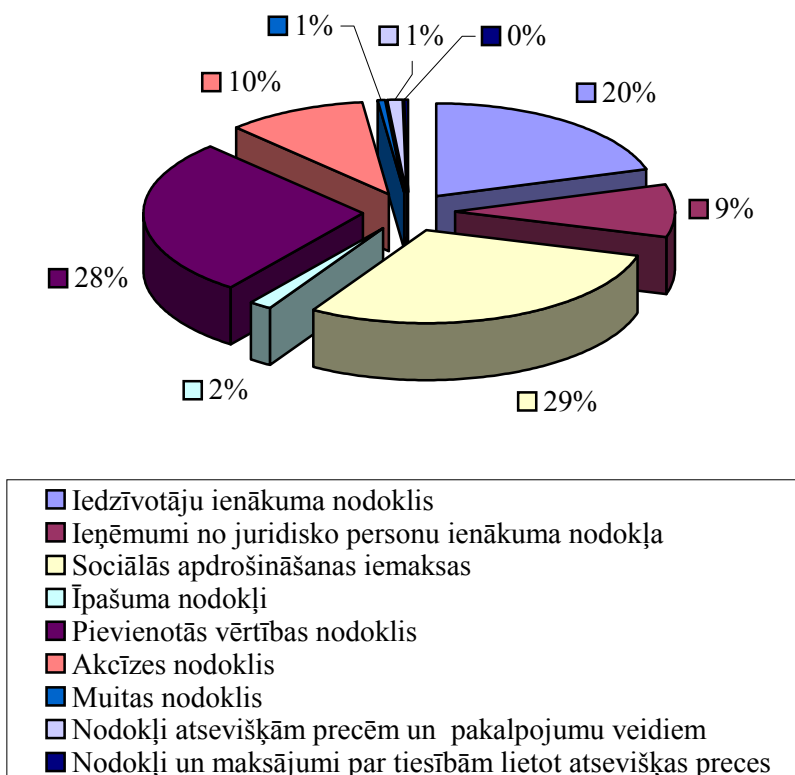
Kopbudžeta ieņēmumu struktūrā dominē nodokļu ieņēmumi – 81,6 %, pārējie ieņēmumi 18,4 % apmērā.

Ieņēmumu struktūra 2007.gadā uzrādīta 1.attēlā. Nodokļu struktūra 2007.gadā uzrādīta 2.attēlā.



1.attēls Kopbudžeta ieņēmumu struktūra 2007.gadā

Tautsaimniecības dinamiskā attīstība sekmē nodokļu ieņēmumu ievērojamu pieaugumu pēdējo gadu laikā. 2007.gadā tas ir 4 363,1 milj. latu, kas ir par 1 064,2 milj. latu vairāk nekā 2006.gadā.



2.attēls Nodokļu ieņēmumu struktūra 2007.gadā

Lielāko 2007.gada kopbudžeta nodokļu ieņēmumu daļu veido sociālās apdrošināšanas iemaksas – 1 265,0 milj. latu, pievienotās vērtības nodoklis – 1 202,9 milj. latu, iedzīvotāju ienākuma nodoklis – 888,0 milj. latu, akcīzes nodoklis 448,1 milj. latu, ieņēmumi no juridisko personu ienākuma nodokļa – 399,8 milj. latu.

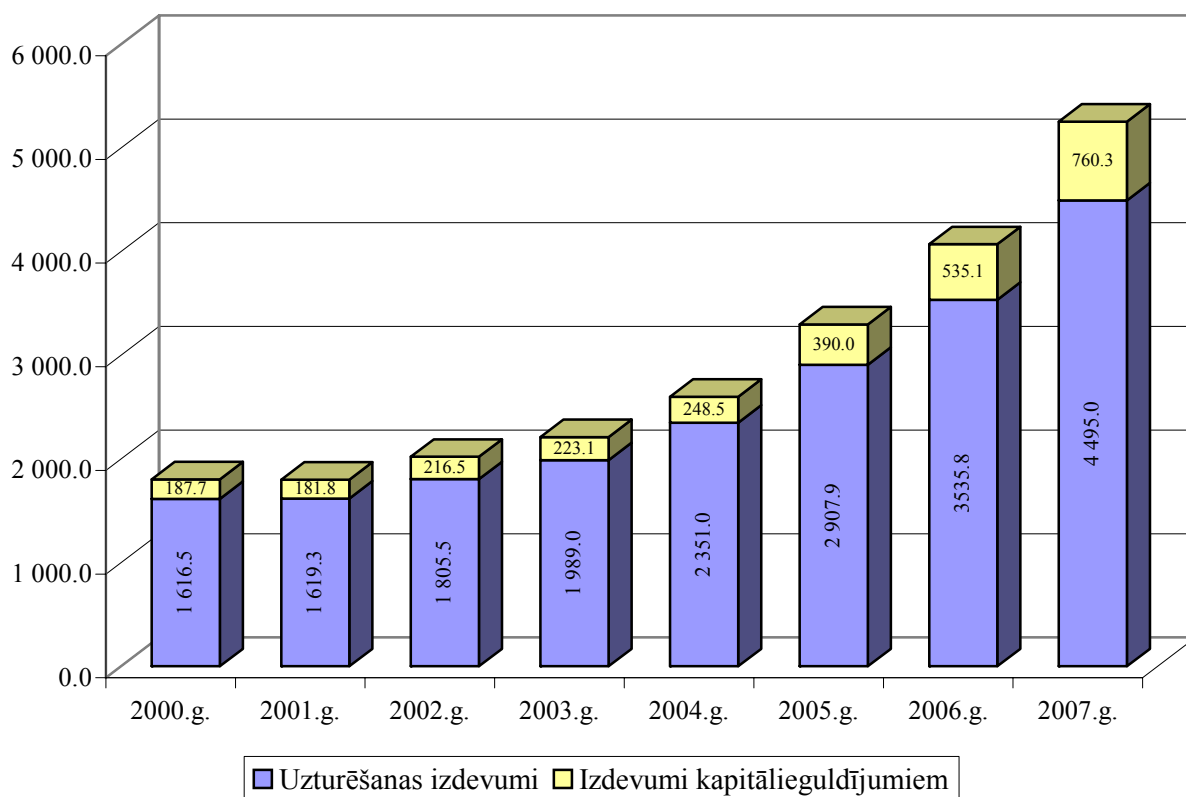
Nenodokļu ieņēmumi ir 5,0 % no kopbudžeta ieņēmumiem. Lielāko daļu nenodokļu ieņēmumus veido valsts (pašvaldību) nodevas un maksājumi 119,9 milj. latu jeb 45,1 % no nenodokļu ieņēmumiem. Ieņēmumi no uzņēmējdarbības un īpašuma ir 79,2 milj. latu jeb 29,8 % no nenodokļu ieņēmumiem, pārējie nenodokļu ieņēmumi aptver 66,8 milj. latu jeb 25,1 % no nenodokļu ieņēmumiem. Sodī un sankcijas iekasēti 15,5 milj. latu jeb 5,8 % apmērā. Ieņēmumi no valsts (pašvaldības) īpašuma pārdošanas un nodokļu maksājumu pamatparāda kapitālizācijas uzrādīti 24,9 milj. latu jeb 9,4 % apmērā.

Ieņēmumi no budžeta iestāžu sniegtajiem maksas pakalpojumiem un citi pašu ieņēmumi 2007.gada kopbudžetā ir 227,6 milj. latu. Salīdzinot ar 2006.gadu tie ir pieauguši par 45,6 milj. latu jeb par 25,1 %.

Izdevumi

2007.gada kopbudžeta izdevumi ir 5 255,4 milj. latu. Uzturēšanas izdevumi ir 4 495,0 milj. latu jeb 85,5 % no kopbudžeta izdevumiem. Kapitālajiem izdevumiem izlietoti 760,3 milj. latu jeb 14,5 % no kopējiem kopbudžeta izdevumiem.

Uzturēšanas izdevumi pieauguši par 959,2 milj.latu jeb par 27,1 % salīdzinot ar 2006.gadu. Kapitālie izdevumi pieauguši par 225,2 milj.latu jeb par 42,1 % salīdzinot ar 2006.gadu.



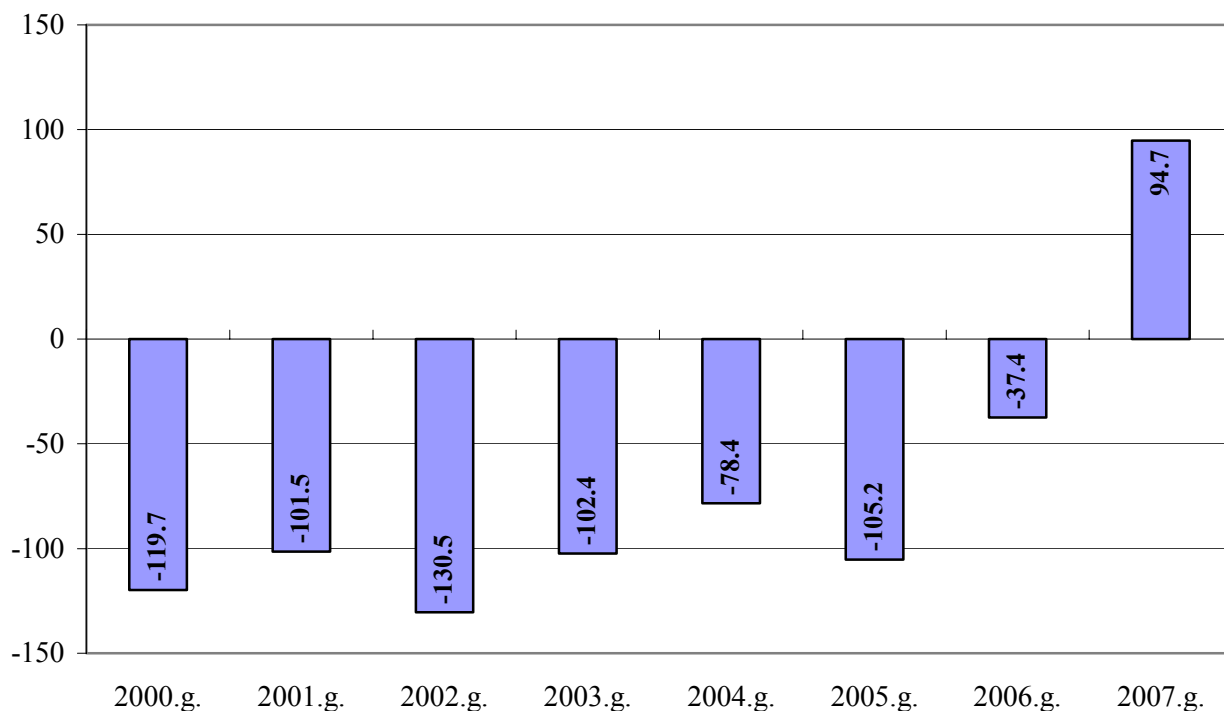
3.attēls Kopbudžeta izdevumi (2000. – 2007.)

Uzturēšanas izdevumu struktūrā lielāko īpatsvaru sastāda kārtējie izdevumi – 2 191,7 milj. latu jeb 48,8 % no uzturēšanas izdevumiem vai 41,7 % no kopbudžeta izdevumiem, bet subsīdijām un dotācijām izlietoti 2 097,0 milj.latu jeb 46,7 % no uzturēšanās izdevumiem vai 39,9 % no kopbudžeta izdevumiem.

Lielāko daļu no subsīdiju un dotāciju izdevumiem veido pensijas un sociālie pabalsti, kas ir 1 085,7 milj.latu jeb 51,8 % no subsīdiju un dotāciju izdevumiem vai 24,2 % no uzturēšanas izdevumiem. Nākamie lielākie subsīdiju un dotāciju izdevumi ir subsīdijas un dotācijas komersantiem, izņemot lauksaimniecības ražošanu, nevalstiskajām organizācijām un citām institūcijām, kas 2007.gadā ir 918,6 milj. latu jeb 43,8 % no subsīdiju un dotāciju izdevumiem vai 20,4 % no uzturēšanas izdevumiem.

Kapitālie izdevumi ir veikti 760,3 milj. latu apjomā, lielāko izdevumu daļu veido pamatlīdzekļu iegāde - 541,1 milj.latu. Kapitālie izdevumi pieauguši par 225,2 milj.latu jeb par 42,1 % salīdzinot ar 2006.gadu.

Ņemot vērā iepriekš minēto, kopbudžetā ir izveidojies pārpalikums 94,7 milj.latu jeb 0,7 % no iekšzemes kopprodukta – 13 957,4 milj.latu, 2006.gadā kopbudžeta deficīts bija 55,3 milj. latu.



Līdz 2007.gadam deficītu ietekmē tiešie aizdevumi

4.attēls Valsts kopbudžeta deficīts/pārpalikums (2000. – 2007.)

No valsts iekšējā aizņēmuma instrumentiem 2007.gadā finansēšanas nepieciešamības segšanai tika izmantotas īstermiņa valsts iekšējā aizņēmuma parādzīmju emisijas ar dzēšanas termiņu seši un divpadsmit mēneši, kā arī ilgtermiņa obligāciju emisijas programma ar dzēšanas termiņu desmit gadi. Turklāt gada beigās trijās izsolēs uzsākta jauna piecu gadu obligāciju emisijas programma.

Pārskata pielikumi

Pārskata 27.pielikumā uzrādīta valsts konsolidētā budžeta izpilde (ieskaitot ziedojumus un dāvinājumus). Detalizēta informācija par valsts konsolidētā budžeta izpildi (ieskaitot ziedojumus un dāvinājumus) sniegta gada pārskatā no 29. līdz 37. pielikumam.

Gada pārskata 38.pielikumā uzrādīta pašvaldību konsolidētā budžeta izpilde (ieskaitot ziedojumus un dāvinājumus). Detalizēta informācija par pašvaldību konsolidētā budžeta izpildi (ieskaitot ziedojumus un dāvinājumus) sniegta gada pārskatā no 39. līdz 41.pielikumam.

30.06.2008.

1949

Irēna Šuksta

67094210, irena.suksta@kase.gov.lv