

Skaidrojums par valsts konsolidētā budžeta izpildi

Vispārējie principi

Pārskatā par valsts konsolidētā budžeta izpildi uzrādīta valsts budžeta izpilde 2010.gadā. Pārskats sagatavots pēc naudas plūsmas un uzkrāšanas principa. Tajā apkopoti dati par pārskata gada ieņēmumiem, izdevumiem, kā arī par budžeta finansēšanu.

Pārskatā par valsts konsolidētā budžeta izpildi uzrāda valsts budžeta izpildi 2010.gadā. Tajā ir apkopoti pārskata gada ieņēmumi, izdevumi, kā arī finansēšana. Šo pārskatu sagatavo pēc naudas plūsmas principa.

Pārskatu par valsts konsolidētā budžeta izpildi (turpmāk – pārskats) veido, konsolidējot valsts budžeta iestāžu, no valsts budžeta daļēji finansētu atvasinātu publisku personu un budžeta nefinansētu iestāžu budžeta izpildes pārskatus. Konsolidāciju veic summējot visus pārskatos uzrādītos rādītājus un izslēdzot savstarpējos darījumus, ievērojot mazākuma principu, tas ir, izslēdzot savstarpēji ekonomiski atbilstošo pozīciju mazākās vērtības.

Konsolidācija

27.pielikumā konsolidētas šādas budžeta izpildes pozīcijas:

Ieņēmumi/ izdevumi – Ls 243 742 555:

- **Komandējumi un dienesta braucieni** (izdevumu ekonomiskās klasifikācijas kods (turpmāk – EKK) 2100, ieņēmumu kods daļēji 21.4.0.0.) - Ls 401 vērtībā, t.sk.

Aizsardzības ministrija	Ministriju padotības iestāžu savstarpējie darījumi	302
Iekšlietu ministrija	Ministriju padotības iestāžu savstarpējie darījumi	99

- **Pakalpojumi** (EKK 2200, ieņēmumu kods daļēji 21.3.0.0., 21.4.0.0.) - Ls 1 601 113 vērtībā, t.sk. :

Iekšlietu ministrija	Ministriju padotības iestāžu savstarpējie darījumi	10 846
Izglītības un zinātnes ministrija	Ministriju padotības iestāžu savstarpējie darījumi	6 400
Vides ministrija	Ministriju padotības iestāžu savstarpējie darījumi	6 002
Veselības ministrija	Ministriju padotības iestāžu savstarpējie darījumi	87 816
Labklājības ministrija	63.06.. Eiropas Sociālā fonda (ESF) īstenotie projekti labklājības nozarē (2007-2013)	1 489 924
Labklājības ministrija (speciālais budžets)	04.05. Valsts sociālās apdrošināšanas aģentūra	125

- **Krājumi, materiāli, energoresursi, preces, biroja preces un inventārs, ko neuzskaita kodā 5000** (izdevumu EKK 2300, ieņēmumu kods 21.4.0.0.) — Ls 13 444 vērtībā, t.sk.:

Izglītības un zinātnes ministrija	Ministriju padotības iestāžu savstarpējie darījumi	12 028
Veselības ministrija	Ministriju padotības iestāžu savstarpējie darījumi	1 416

- **Pakalpojumi, kurus budžeta iestādes apmaksā noteikto funkciju ietvaros, kas nav iestādes administratīvie izdevumi** (izdevumu EKK 2800, ieņēmumu kods 21.4.0.0.) — Ls 9 358 vērtībā, t.sk.:

Veselības ministrija	Ministriju padotības iestāžu savstarpējie darījumi	9 358
----------------------	--	-------

- **Pārējie procentu maksājumi** (izdevumu EKK 4300, ieņēmumu kods daļēji 8.4.0.0., 8.5.0.0., 21.1.0.0., 21.3.0.0. un 22.6.0.0.) – **Ls 66 983 044** vērtībā, t. sk.:

Finanšu ministrija	31.02.	Valsts parada vadība	66 646 497
Izglītības un zinātnes ministrija	03.04.	Studējošo un studiju kreditēšana	154 217
Satiksmes ministrija	23.00.	Valsts autoceļu fonds	173 509
Labklājības ministrija	01.00.	Politikas plānošana un ieviešanas uzraudzība	1 057
Labklājības ministrija (speciālais budžets)	04.05.	Valsts sociālās apdrošināšanas aģentūra	7 095
Veselības ministrija		No valsts budžeta daļēji finansētu atvasinātu publisku personu procentu maksājumi un apkalpošanas maksa par aizņēmumiem no Valsts kases	669

- **Subsīdijas un dotācijas komersantiem, izņemot lauksaimniecības ražošanu, nevalstiskajām organizācijām un citām institūcijām** (izdevumu EKK 3200; ieņēmumu kods daļēji 12.3.0.0.; 21.2.0.0. un 21.4.0.0.) – **Ls 41 478** vērtībā, t.sk.:

Izglītības un zinātnes ministrija		No valsts budžeta daļēji finansētu atvasinātu publisku personu atmaksa valsts budžetam no valsts budžeta iestāžu valsts budžeta līdzekļiem ārvalstu finanšu palīdzības līdzekļu atlikumiem par iepriekšējos budžeta periodos finansētajiem izdevumiem	36 617
Zemkopības ministrija		No valsts budžeta daļēji finansētu atvasinātu publisku personu dati atmaksa valsts budžetam no valsts budžeta iestāžu valsts budžeta līdzekļiem ārvalstu finanšu palīdzības līdzekļu atlikumiem par iepriekšējos budžeta periodos finansētajiem izdevumiem	4 861

- **Pensijas un sociālie pabalsti naudā** (izdevumu EKK 6200, ieņēmumu kods 21.3.0.0.) – **Ls 456 652** vērtībā, t.sk.:

Labklājības ministrija	20.00.	Valsts sociālie pabalsti	456 652
------------------------	--------	--------------------------	---------

- **Valsts budžeta uzturēšanās izdevumu transferti** (izdevumu EKK 7100, ieņēmumu kods daļēji 18.1.0.0. un 18.2.0.0.) – **Ls 22 515 022** vērtībā, t.sk.:

Ārlietu ministrija	01.04.	Diplomātiskās misijas ārvalstīs	5 959
Labklājības ministrija	04.00.	Valsts atbalsts sociālajai apdrošināšanai	15 329 934
	20.00.	Valsts sociālie pabalsti	1 026 209
Labklājības ministrija (speciālais budžets)	04.01.	Valsts pensiju speciālais budžets	6 076 375
	04.04.	Invaliditātes, maternitātes un slimības speciālais budžets	75 848
Labklājības ministrija		Ziedojumu un dāvinājumu budžets	697

- **Valsts budžeta dotācijas un citi transferti pašvaldībām un no valsts budžeta daļēji finansētajām atvasinātajām publiskajām personām (izņemot pašvaldības)** (izdevumu EKK 7400; ieņēmumu kods 18.1.6.0.) – **Ls 151 920 024** vērtībā, t.sk.:

Saeima	04.00.	NATO Parlamentārās Asamblejas sesijas Latvijā finansiālā nodrošināšana	44 330
Ekonomikas ministrija	62.06.	Eiropas Reģionālās attīstības fonda (ERAF) projekti (2007-2013)	256 971
Finanšu ministrija	62.06.	Eiropas Reģionālās attīstības fonda (ERAF) finansētie pašvaldību un atklāto konkursu projekti (2007-2013)	9 550

Iekšlietu ministrija	14.00.	Augstākā izglītība	186 673
Izglītības un zinātnes ministrija	02.00.	Profesionālās izglītības mācību iestādes	1 356 895
	03.01.	Augstskolas	30 747 381
	03.11.	Koledžas	1 602 342
	05.02.	Zinātnes bāzes finansējums	7 872 646
	62.07.	Atmaksas un avansi pašvaldībām vai citiem struktūrfondu finansējuma saņēmējiem par Eiropas Reģionālās attīstības fonda (ERAF) projektu īstenošanu (2007-2013)	34 928 845
	63.06.	Eiropas Sociālā fonda (ESF) projekti (2007-2013)	289 497
	63.07.	Atmaksas un avansi pašvaldībām vai citiem struktūrfondu finansējuma saņēmējiem par Eiropas Sociālā fonda (ESF) projektu īstenošanu (2007-2013)	18 101 531
	69.06.	3.mērķa "Eiropas teritoriālā sadarbība" projektu īstenošana	876 874
	70.07.	Eiropas Savienības Rīcības programmas mūžizglītības jomā 2007.-2013.gadam un Eiropas Savienības augstākās izglītības sadarbības programmas Tempus un Erasmus Mundus	5 211 703
	71.06.	Eiropas Ekonomikas zonas finanšu instrumenta un Norvēģijas valdības divpusējā finanšu instrumenta grantu shēmas	128 336
	99.00.	Līdzekļu neparedzētiem gadījumiem izlietojums	829 210
Zemkopības ministrija	20.02.	Pārtikas aprites un veterinārmedicīnas valsts uzraudzības laboratoriskie izmeklējumi	446 688
	21.01.	Valsts atbalsts lauksaimniecības un lauku attīstībai (subsīdijas)	590 198
	21.02.	Sabiedriskā finansējuma administrēšana un valsts uzraudzība lauksaimniecībā	145 000
	22.02.	Augstākā izglītība	5 125 340
	24.02.	Valsts atbalsta pasākumi meža nozarē	138 940
	25.01.	Zivju izmantošanas regulēšana, atražošana un izpēte	713 257
	25.02.	Zivju fonds	14 662
	64.06.	Izdevumi Eiropas Lauksaimniecības garantiju fonda (ELGF) projektu un pasākumu īstenošanai (2007-2013)	12 833
	65.05.	Tehniskā palīdzība Eiropas Lauksaimniecības fonda lauku attīstībai (ELFLA) apgūšanai (2007-2013)	169 999
	66.05.	Tehniskā palīdzība Eiropas Zivsaimniecības fonda (EZF) apgūšanai (2007-2013)	20 000
	69.06.	Izdevumi 3.mērķa "Eiropas teritoriālā sadarbība" pārrobežu sadarbības programmu, projektu un pasākumu īstenošanai	206 521
	70.06.	Izdevumi citu Eiropas Savienības politiku instrumentu projektu un pasākumu īstenošanai	844 558
	71.06.	Izdevumi Eiropas Ekonomikas zonas finanšu instrumenta un Norvēģijas valdības divpusējā finanšu instrumenta finansēto programmu, projektu un pasākumu īstenošanai	70 099
	99.00.	Līdzekļu neparedzētiem gadījumiem izlietojums	378
Satiksmes ministrija	31.06.	Dotācija zaudējumu segšanai sabiedriskā transporta pakalpojumu sniedzējiem	12 737 005

	31.07.	Sociālās drošības tīkla stratēģijas pasākumu īstenošana	1 509 135
Tieslietu ministrija	63.06.	Eiropas Sociālā fonda (ESF) projektu un pasākumu īstenošana (2007-2013)	15 999
Vides ministrija	21.02.	Vides aizsardzības projekti	89 864
	27.02.	Klimata pārmaiņu finanšu instrumenta projekti	47 314
Kultūras ministrija	18.00.	Kultūrpārvaldība	22 500
	20.00.	Kultūrizglītība	4 407 741
	21.00.	Kultūras mantojums	139 207
	22.02.	Kultūras pasākumi, sadarbības līgumi un programmas	136
	63.06.	Eiropas Sociālā fonda (ESF) projektu un pasākumu īstenošana (2007-2013)	76 800
	71.06.	Eiropas Ekonomikas zonas finanšu instrumenta un Norvēģijas valdības divpusējā finanšu instrumenta finansēto projektu un pasākumu īstenošana	20 511
	99.00.	Līdzekļu neparedzētiem gadījumiem izlietojums	48 000
Veselības ministrija	02.03.	Augstākā medicīnas izglītība	11 141 822
	02.04.	Rezidentu apmācība	5 113 890
	71.06.	Eiropas Ekonomikas zonas finanšu instrumenta un Norvēģijas valdības divpusējā finanšu instrumenta īstenošana	6 535
Reģionālās attīstības un pašvaldību lietu ministrija	21.01.	Latgales plānošanas reģions	133 791
	21.02.	Vidzemes plānošanas reģions	139 330
	21.03.	Kurzemes plānošanas reģions	135 823
	21.04.	Rīgas plānošanas reģions	151 512
	21.05.	Zemgales plānošanas reģions	133 209
	21.06.	Sabiedriskā transporta reģionālo vietējās nozīmes pārvaldījumu organizēšana	200 000
	63.06.	Eiropas Sociālā fonda (ESF) projekti un pasākumi (2007-2013)	315 432
	69.06.	Pārrobežu sadarbības programmu darbības nodrošināšana, projekti un pasākumi (2007-2013)	2 463 641
	70.05.	Tehniskā palīdzība ERAF, ESF, KF apgūšanai (2007-2013)	360 580
	71.06.	Eiropas Ekonomikas zonas finanšu instrumenta un Norvēģijas valdības divpusējā finanšu instrumenta finansētās programmas, projekti un pasākumi	1 512 452
Labklājības ministrija (speciālais budžets)	04.03.	Darba negadījumu speciālais budžets	56 538

• **Uzturēšanās izdevumu atmaksa valsts budžetam** (izdevumu EKK 7500, ieņēmumu kods daļēji 12.3.0.0.; 18.1.0.0. un 21.4.0.0.) – **Ls 202 019** vērtībā, t.sk.:

Zemkopības ministrija	No valsts budžeta daļēji finansētu atvasinātu publisku personu atmaksa valsts pamatbudžetā par valsts budžeta iestādes Eiropas Savienības vai citu ārvalstu to politiku instrumentu līdzfinansēto projektu un (vai) pasākumu īstenošanā veiktajiem uzturēšanas izdevumiem,	17 312
Reģionālās attīstības un pašvaldību lietu ministrija	No valsts budžeta daļēji finansētu atvasinātu publisku personu atmaksa valsts pamatbudžetā par valsts budžeta iestādes Eiropas Savienības vai citu ārvalstu to politiku instrumentu līdzfinansēto projektu un (vai) pasākumu	184 707

īstenošanā veiktajiem uzturēšanas izdevumiem

Finansēšana (kods F40 01 00 00/ F40 02 00 00) – **Ls 1 360 786** vērtībā aizdevumi/ aizņēmumi valsts budžeta iestādēm un no valsts budžeta daļēji finansētu atvasinātām publiskām personām.

Konsolidācija 28.pielikumā veikta atbilstoši Likumam par valsts budžetu 2010.gadam.

Gada pārskata 30.pielikumā konsolidētas šādas budžeta izpildes pozīcijas:

Ieņēmumi/ izdevumi – Ls 106 073 843:

- **Valsts budžeta uzturēšanas izdevumu transferti no valsts pamatbudžeta dotācijas no vispārējiem ieņēmumiem uz valsts pamatbudžetu** – (izdevumu ekonomiskās klasifikācijas kods (turpmāk – EKK) (EKK 7131 un ieņēmumu kods 18.1.3.1.) - **Ls 755 216** vērtībā, t.sk. :

Aizsardzības ministrija	22.12.	Nacionālo bruņoto spēku uzturēšana	31 290
	33.00.	Aizsardzības īpašumu pārvaldīšana	30 000
Ekonomikas ministrija	62.06.	Eiropas Reģionālās attīstības fonda (ERAF) projekti (2007-2013)	3 923
	67.06.	Eiropas Kopienas iniciatīvas projekti	100 000
Izglītības un zinātnes ministrija	05.02.	Zinātnes bāzes finansējums	66 982
	42.03.	Skolu jaunatnes Dziesmu un deju svētki	51 614
	63.06.	Eiropas Sociālā fonda (ESF) projekti (2007-2013)	297 633
	70.07.	Eiropas Savienības Rīcības programmas mūžizglītības jomā 2007.-2013.gadam un Eiropas Savienības augstākās izglītības sadarbības programmas Tempus un Erasmus Mundus	7 040
Zemkopības ministrija	25.02.	Zivju fonds	14 802
	65.06.	Maksājumu iestādes izdevumi Eiropas Lauksaimniecības fonda lauku attīstībai (ELFLA) projektu un pasākumu īstenošanai (2007-2013)”	63 952
Vides ministrija	27.02.	Klimata pārmaiņu finanšu instrumenta projekti	21 020
Kultūras ministrija	21.00.	Kultūras mantojums	2 000
Veselības ministrija	63.06.	Eiropas Sociālā fonda (ESF) projektu īstenošana (2007-2013)	64 960

- **Valsts budžeta uzturēšanas izdevumu transferti no valsts pamatbudžeta ārvalstu finanšu palīdzības līdzekļiem uz valsts pamatbudžetu** (EKK 7132 un ieņēmumu kods 18.1.3.2.) - **Ls 3 957 540** vērtībā, t.sk. :

Finanšu ministrija	71.06.	Eiropas Ekonomikas zonas finanšu instrumenta un Norvēģijas valdības divpusējā finanšu instrumenta finansējums projektu īstenošanai	3 765 406
Izglītības un zinātnes ministrija	70.07.	Eiropas Savienības Rīcības programmas mūžizglītības jomā 2007.-2013.gadam un Eiropas Savienības augstākās izglītības sadarbības programmas Tempus un Erasmus Mundus	182 489
	70.09.	Eiropas Savienības jauniešu neformālās izglītības programma "Jaunatne darbībā" 2007.-2013. gadam	9 645

- **Atmaksa valsts pamatbudžetā par valsts budžeta iestādes Eiropas Reģionālās attīstības fonda līdzfinansēto projektu un (vai) pasākumu īstenošanā veiktajiem**

izdevumiem (EKK 7511 un ieņēmumu kods 21.2.1.0. vai 21.7.2.0.) - Ls 13 139 857
vērtībā, t.sk. :

Ekonomikas ministrija	62.02.	Atmaksas valsts pamatbudžetā par Eiropas Reģionālās attīstības fonda (ERAF) finansējumu (2007-2013)	1 844 566
	69.02.	Atmaksas valsts pamatbudžetā par 3.mērķa "Eiropas teritoriālā sadarbība" pārrobežu sadarbības programmu, projektu un pasākumu īstenošana	22 951
Finanšu ministrija	62.02.	Atmaksa valsts pamatbudžetā par Eiropas Reģionālās attīstības fonda (ERAF) finansējumu (2007-2013)	5 018 998
	70.02.	Atmaksa valsts pamatbudžetā par ERAF, ESF, KF finansējumu (2007-2013)	6 224 220
Vides ministrija	69.02.	Atmaksas valsts pamatbudžetā par 3.mērķa "Eiropas teritoriālā sadarbība" finansējumu"	15 669
Veselības ministrija	62.02.	Atmaksas valsts pamatbudžetā par Eiropas Reģionālās attīstības fonda (ERAF) finansējumu (2007-2013)	13 453

• **Atmaksa valsts pamatbudžetā par valsts budžeta iestādes Eiropas Sociālā fonda līdzfinansēto projektu un (vai) pasākumu īstenošanā veiktajiem uzturēšanas izdevumiem (EKK 7512 un ieņēmumu kods 21.2.1.0. vai 21.7.2.0.) - Ls 57 582 270**
vērtībā, t.sk. :

Finanšu ministrija	63.02.	Atmaksas valsts pamatbudžetā par Eiropas Sociālā fonda (ESF) finansējumu (2007-2013)	41 680
	70.02.	Atmaksa valsts pamatbudžetā par ERAF, ESF, KF finansējumu (2007-2013)	2 098 615
Izglītības un zinātnes ministrija	63.02.	Atmaksa valsts pamatbudžetā par Eiropas Sociālā fonda (ESF) finansējumu (2007-2013)"	16 149 262
Labklājības ministrija	63.02.	Atmaksa valsts pamatbudžetā par Eiropas Sociālā fonda (ESF) finansējumu (2007-2013)"	36 605 943
Tieslietu ministrija	63.02.	Atmaksa valsts pamatbudžetā par Eiropas Sociālā fonda (ESF) finansējumu (2007-2013)"	576 229
Veselības ministrija	63.02.	Atmaksa valsts pamatbudžetā par Eiropas Sociālā fonda (ESF) finansējumu (2007-2013)"	2 110 541

• **Atmaksa valsts pamatbudžetā par valsts budžeta iestādes Eiropas Savienības vai citu ārvalstu to politiku instrumentu līdzfinansēto projektu un (vai) pasākumu īstenošanā veiktajiem uzturēšanas izdevumiem, kas nav atsevišķi klasificēti šajā klasifikācijā (EKK7516 un ieņēmumu kods 21.2.1.0. vai 21.7.2.0.) - Ls 6 788 283**
vērtībā, t.sk. :

Ekonomikas ministrija	69.02.	Atmaksas valsts pamatbudžetā par 3.mērķa "Eiropas teritoriālā sadarbība" pārrobežu sadarbības programmu, projektu un pasākumu īstenošana	21 019
Finanšu ministrija	70.02.	Atmaksa valsts pamatbudžetā par ERAF, ESF, KF finansējumu (2007-2013)	667 309
	71.02.	Atmaksas valsts pamatbudžetā par Eiropas Ekonomikas zonas finanšu instrumenta un Norvēģijas valdības divpusējā finanšu instrumenta finansējumu	4 144 445
	72.02.	Atmaksas valsts pamatbudžetā par Latvijas un Šveices sadarbības programmas finansējumu (2007-2013)	1 608 595
Iekšlietu ministrija	69.02.	Atmaksa valsts pamatbudžetā par 3.mērķa "Eiropas teritoriālā sadarbība" pārrobežu sadarbības programmas fondu finansējumu (2007-2013)"	22 492
	70.02.	Atmaksas valsts pamatbudžetā par Solidaritātes un migrācijas plūsmu pārvaldīšanas pamatprogrammas fondu finansējumu (2007-2013)"	5 918

Izglītības un zinātnes ministrija	69.02.	Atmaksas valsts pamatbudžetā par 3.mērķa "Eiropas teritoriālā sadarbība" pārrobežu sadarbības programmu, projektu un pasākumu īstenošanu	133 237
Zemkopības ministrija	69.02.	Atmaksas valsts pamatbudžetā par 3.mērķa "Eiropas teritoriālā sadarbība" pārrobežu sadarbības programmu, projektu un pasākumu īstenošanu	44 527
Labklājības ministrija	73.06.	Ārvalstu finanšu palīdzības finansēto projektu īstenošana labklājības nozarē	4 766
Vides ministrija	61.02.	Atmaksas valsts pamatbudžetā par Kohēzijas fonda finansējumu (2007-2013)	1 579
	69.02.	Atmaksas valsts pamatbudžetā par 3.mērķa "Eiropas teritoriālā sadarbība" finansējumu	88 159
Veselības ministrija	70.02.	Atmaksas valsts pamatbudžetā par Citu Eiropas Savienības politiku instrumentu projektu un pasākumu finansējumu (2007-2013)	25 394
Reģionālās attīstības un pašvaldību lietu ministrija	69.02.	Atmaksas valsts pamatbudžetā par pārrobežu sadarbības programmu projektu finansējumu (2007-2013)	20 843

- **Atmaksa valsts pamatbudžetā par valsts budžeta iestādes Eiropas Lauksaimniecības fonda lauku attīstībai, Eiropas Lauksaimniecības garantiju fonda, Eiropas Lauksaimniecības virzības un garantiju fonda Garantiju daļas un Eiropas Zivsaimniecības fonda līdzfinansējumu (EKK 7518 un ieņēmumu kods 21.2.1.0. vai 21.7.2.0.) - Ls 4 511 781 vērtībā, t.sk. :**

Zemkopības ministrija	65.02.	Atmaksas valsts pamatbudžetā par Eiropas Lauksaimniecības fonda lauku attīstībai (ELFLA) finansējumu (2007-2013)	4 276 032
	66.02.	Atmaksas valsts pamatbudžetā par Eiropas Zivsaimniecības fonda (EZF) finansējumu (2007-2013)	235 749

- **Atmaksa valsts pamatbudžetā no Eiropas Savienības palīdzības programmu un Eiropas Savienības politiku instrumentu līdzekļiem par Latvijas valsts ieguldītajiem finanšu resursiem Kohēzijas fonda projektos un SAPARD programmā (EKK 7520 un ieņēmumu kods 21.2.1.0. vai 21.7.2.0.) - Ls 7 265 957 vērtībā, t.sk. :**

Vides ministrija	61.01.	Atmaksas valsts pamatbudžetā par Kohēzijas fonda (KF) finansējumu (2004-2006)	7 265 957
------------------	--------	---	-----------

- **Atmaksa valsts pamatbudžetā par valsts budžeta iestādes Eiropas Reģionālās attīstības fonda līdzfinansēto projektu un (vai) pasākumu īstenošanā veiktajiem kapitālajiem izdevumiem (EKK 9611 un ieņēmumu kods 21.2.1.0. vai 21.7.2.0.) - Ls 6 895 901 vērtībā, t.sk. :**

Finanšu ministrija	62.02.	Atmaksa valsts pamatbudžetā par Eiropas Reģionālās attīstības fonda (ERAF) finansējumu (2007-2013)	6 042 749
	70.02.	Atmaksa valsts pamatbudžetā par ERAF, ESF, KF finansējumu (2007-2013)	111 823
Izglītības un zinātnes ministrija	62.02.	Atmaksa valsts pamatbudžetā par Eiropas Reģionālās attīstības fonda (ERAF) finansējumu (2007-2013)	253 263
Veselības ministrija	62.02.	Atmaksas valsts pamatbudžetā par Eiropas Reģionālās attīstības fonda (ERAF) finansējumu (2007-2013)	488 066

- **Atmaksa valsts pamatbudžetā par valsts budžeta iestādes Eiropas Lauksaimniecības fonda lauku attīstībai, Eiropas Lauksaimniecības garantiju fonda, Eiropas Lauksaimniecības virzības un garantiju fonda Garantiju daļas un Eiropas**

Zivsaimniecības fonda līdzfinansējums (EKK 9615 un ieņēmumu kods 21.2.1.0. vai 21.7.2.0.) - Ls 407 613 vērtībā, t.sk. :

Zemkopības ministrija	65.02.	Atmaksas valsts pamatbudžetā par Eiropas Lauksaimniecības fonda lauku attīstībai (ELFLA) finansējumu (2007-2013)	396 951
	66.02.	Atmaksas valsts pamatbudžetā par Eiropas Zivsaimniecības fonda (EZF) finansējumu (2007-2013)”	10 662

- **Atmaksa valsts pamatbudžetā par valsts budžeta iestādes Eiropas Savienības un citu ārvalstu politiku instrumentu līdzfinansēto projektu un (vai) pasākumu īstenošanā veiktajiem kapitālajiem izdevumiem, kuri nav atsevišķi klasificēti šajā klasifikācijā** (EKK 9619 un ieņēmumu kods 21.2.1.0. vai 21.7.2.0.) - Ls 4 769 425 vērtībā, t.sk. :

Finanšu ministrija	70.02.	Atmaksa valsts pamatbudžetā par ERAF, ESF, KF finansējumu (2007-2013)	5 925
Iekšlietu ministrija	69.02.	Atmaksa valsts pamatbudžetā par 3.mērķa "Eiropas teritoriāla sadarbība" pārrobežu sadarbības programmas fondu finansējumu (2007-2013)	373 079
	70.02.	Atmaksas valsts pamatbudžetā par Solidaritātes un migrācijas plūsmu pārvaldīšanas pamatprogrammas fondu finansējumu (2007-2013)	416 792
Zemkopības ministrija	69.02.	Atmaksas valsts pamatbudžetā par 3.mērķa "Eiropas teritoriālā sadarbība" pārrobežu sadarbības programmu, projektu un pasākumu īstenošanu	34 051
Satiksmes ministrija	61.01.	Atmaksas valsts pamatbudžetā par Kohēzijas fonda (KF) finansējumu (2004-2006)	2 813 012
Vides ministrija	61.02.	Atmaksas valsts pamatbudžetā par Kohēzijas fonda finansējumu (2007-2013)	1 112 880
	69.02.	Atmaksas valsts pamatbudžetā par 3.mērķa "Eiropas teritoriālā sadarbība" finansējumu	13 686

Finansēšana (kods F40010000) Ls 1 392 757 vērtībā par Izglītības un zinātnes ministrijas aizdevumu studiju un studējošo kreditēšanai.

Konsolidētā budžeta izpilde

Valsts konsolidētā budžeta ieņēmumi (ieskaitot ziedojumus un dāvinājumus, no valsts budžeta daļēji finansētu atvasinātu publisku personu un budžeta nefinansētu iestāžu budžeta izpildi) 2010.gadā ir 3 788,0 milj. latu, kas ir par 3,3% mazāk salīdzinājumā ar 2009.gadu, bet izdevumi ir 4 660,1 milj. latu, kas ir par 2,1% mazāk nekā 2009.gadā.

2010.gadā valsts konsolidētā budžeta ieņēmumu izpilde ir 97,7% no Likumā par valsts budžetu 2010.gadam apstiprinātā gada plāna, bet valsts konsolidētā budžeta izdevumi veido 95,1 % no šajā likumā apstiprinātā gada plāna. Valsts konsolidētā budžeta finansiālais deficīts 2010.gadā ir 872,0 milj. latu, kas ir par 28,6 milj. latu mazāks par budžetā ielānoto.

Valsts pamatbudžeta izpilde 2010.gadā

Valsts pamatbudžeta ieņēmumi 2010.gadā bija 2 622,8 milj. latu, kas ir par 48,8 milj. latu jeb 1,8% mazāk nekā 2009. gadā, bet izdevumi bija 3198,8 milj. latu, kas salīdzinājumā ar FMInf_300611_27.p.sk; Latvijas Republikas 2010.gada pārskats par valsts budžeta izpildi un par pašvaldību budžetiem; 16 3.sējuma I daļa

2009. gadu ir par 113,9 milj. latu jeb 3,4% mazāk. Valsts pamatbudžeta finansiālais deficīts 2010. gadā bija 576,0 milj. latu, salīdzinoši 2009. gadā finansiālais deficīts bija 641,1 milj. latu apmērā.

2010.gadā valsts pamatbudžetā iekasēti 96,8% no Likumā par valsts budžetu 2010.gadam apstiprinātās gada ieņēmumu kopsummas, bet izdevumi izlietoti 94,5% apmērā no gadam paredzētā izdevumu apjoma.

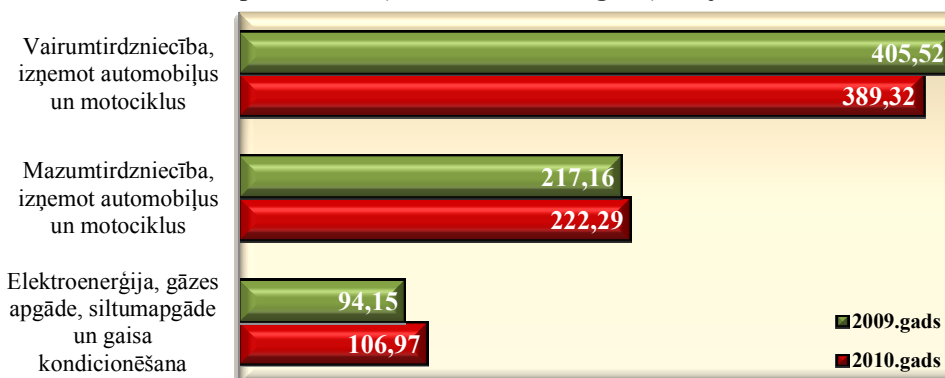
Valsts pamatbudžeta ieņēmumos 2010.gadā lielāko daļu – 1 589,6 milj. latu jeb 60,6% no kopējās ieņēmumu summas veido *nodokļu ieņēmumi*. Savukārt 825,2 milj. latu no šiem ieņēmumiem ir pievienotās vērtības nodokļa ieņēmumi, kuru izpilde ir pārsniegusi gada plānu par 119,5%. Salīdzinājumā ar 2009.gadu pievienotās vērtības nodokļa ieņēmumi ir palielinājušies par 26,8 milj. latu jeb 3,4%.

Pievienotā vērtības nodokļa ieņēmumu palielinājumu ietekmēja mazumtirdzniecības apgrozījuma pieaugums un saimnieciskās darbības apjoma pārejās tautsaimniecības nozarēs pakāpeniska palielināšanās, un importa apjoma pieaugums. Saskaņā ar Centrālās statistikas pārvaldes datiem mazumtirdzniecības uzņēmumu kopējais apgrozījums faktiskajās cenās 2010. gadā salīdzinājumā ar 2009. gadu palielinājās par 9,7%. Šo pieaugumu sekmēja pievienotās vērtības nodokļa standartlikmes palielinājums 2010.gadā no 21% līdz 22%.

Vislielākās pievienotās vērtības nodokļa iemaksas veikuši vairumtirdzniecības (izņemot automobiļus un motociklus) nozarē darbojošies nodokļu maksātāji (30,3% no kopējām iemaksām), tomēr šajā nozarē ir arī otrs lielākais iemaksu samazinājums, salīdzinot ar 2009.gadu – par 16,2 milj. latu jeb 4,0%. Lielākais pievienotās vērtības nodokļa iemaksu samazinājums ir būvniecības nozarei – 37,0 milj. latu jeb 28,3%.

Pievienotās vērtības nodokļa ieņēmumu izpildi ietekmē arī nodokļa atmaksas. Saskaņā ar Valsts ieņēmumu dienesta informāciju 2010. gadā pievienotās vērtības nodokļa atmaksas faktiski tika veiktas 459,5 milj. latu apmērā, t.i., par 95,4 milj. latu jeb 17,2% mazāk nekā 2009. gadā. Savukārt pievienotās vērtības nodokļa bruto iemaksas 2010. gadā bija 1284,8 milj. latu, t.i. par 68,5 milj. latu jeb 5,1% mazāk kā 2009. gadā.

**Lielākās PVN iemaksas 2010. gadā
pa nozarēm (salīdzinot ar 2009.gadu), milj. latu**

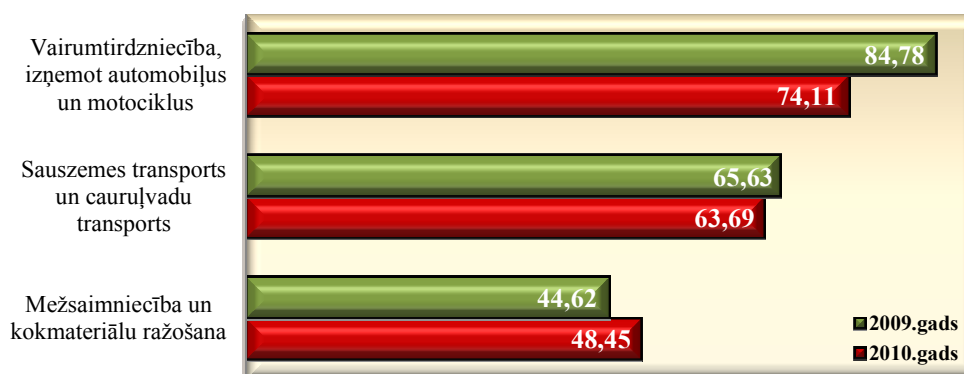


Tāpat kā iepriekšējā gadā, arī 2010.gadā, salīdzinot ar pērnā gada attiecīgo periodu, iemaksātā pievienotās vērtības nodokļa summa palielinājusies tikai atsevišķām nozarēm. Lielākais pievienotās vērtības nodokļa iemaksu pieaugums vērojams nozarēs, kas saistītas ar ūdens ieguvu, attīrīšanu un apgādi – par 12,8 milj. latu jeb 13,6%.

2010.gadā pievienotās vērtības nodoklis atmaksāts 459,5 milj. latu apmērā, kas ir par 95,4 milj. latu jeb 17,2 % mazāk kā 2009.gadā, kas skaidrojams ar izmaiņām nodokļa atmaksas kārtībā pārmaksām, kas izveidojušās pēc 2010.gada 1.jūlija, kā arī deklarētās pārmaksu summas samazināšanos, ko daļēji ietekmēja jau pieminētā taksācijas perioda maiņa no 2010.gada 1.janvāra. Saskaņā ar pievienotās vērtības nodokļa deklarāciju datiem par 2010.gadu no budžeta atmaksājamā pievienotās vērtības nodokļa summa samazinājusies par 10,2 % (salīdzinot ar 2009.gada attiecīgo periodu).

Tāpat kā 2009.gadā lielākās pievienotās vērtības nodokļa atmaksas saņēmēji nodokļu maksātāji, kuru pamatdarbības veids ir vairumtirdzniecība (izņemot automobiļus un motociklus) – 16,1 % no kopējām pievienotās vērtības nodokļa atmaksām. Visbūtiskāk 2010.gadā pārmaksātā pievienotās vērtības nodokļa atmaksas samazinājušās nodokļu maksātājiem, kuri pārstāv būvniecības un nekustamā īpašuma nozares. Atmaksas samazinājušās vairāk kā divas reizes jeb attiecīgi par 24,6 milj. latu un 22,4 milj. latu, tomēr 2010.gadā bija atsevišķas nozares, kurām no budžeta atmaksātā pievienotās vērtības nodokļa summa pieauga. Vislielākais atmaksu palielinājums ir metāla un metāla izstrādājumu ražošanas nozarē par 4,5 milj. latu jeb 13,8 %.

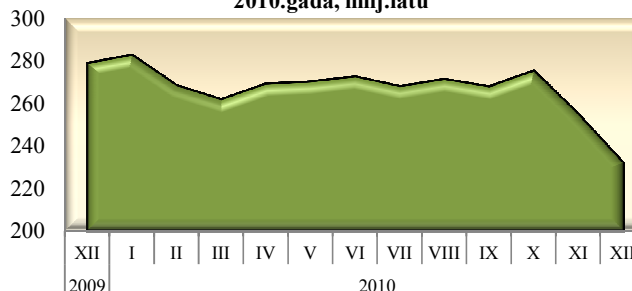
**Lielākās PVN atmaksas 2010. gadā
pa nozarēm (salīdzinot ar 2009.gadu), milj.latu**



2010.gada decembra beigās pievienotās vērtības nodokļa pārmaksa bija 232,2 milj. latu, kas ir par 46,6 milj. latu jeb 16,7 % mazāka nekā pārmaksa 2009.gada beigās.

Kopējā pārmaksa 142,82 milj. latu jeb 61,5 % ir izveidojusies līdz 30.06.2010. un bez papildu izvērtēšanas nevar tikt atmaksāta vai izmantota kārtējo nodokļu maksājumu segšanai.

PVN pārmaksu dinamika perioda beigās 2009. un 2010.gadā, milj.latu



Nozaru griezumā vislielākā pārmaksa ir izveidojusies nodokļu maksātājiem, kuru pamatdarbības veids saistīts ar būvniecību vai operācijām ar nekustamo īpašumu. Šīm nozarēm vairāk kā 50 % no pārmaksas summas uz 2010.gada beigām ir bez papildus izvērtēšanas neizmantojamā pārmaksa, kas izveidojusies līdz 30.06.2010.

Akcīzes nodokļa kopējie ieņēmumi 2010.gadā ir 458,1 milj. latu. Salīdzinājumā ar 2009.gadu akcīzes nodokļa ieņēmumi samazinājās par 46,0 milj. latu jeb 9,1%. 2010.gadā akcīzes nodokļa ieņēmumu izpilde ir 95,0% no gada plāna.

Lielākais īpatsvars akcīzes nodokļa naftas produktiem ieņēmumos 2010.gadā bija ieņēmumiem no akcīzes nodokļa par dīzeļdegvielu – 61,3%, pārējo ieņēmumu daļu 37,6% veidoja ieņēmumi no akcīzes nodokļa par benzīnu. Saskaņā ar Ceļu satiksmes drošības direkcijas informāciju 2010.gada 31.decembrī salīdzinājumā ar 2009.gada 31.decembri reģistrēto transportlīdzekļu, kas patērē dīzeļdegvielu, īpatsvars kopējā transportlīdzekļu skaitā ir pieaudzis no 30,3% līdz 39,0% un to skaits ir 277 989, kā arī benzīnu patērējošo transportlīdzekļu īpatsvars ir samazinājies no 69,7% līdz 61,1% un to skaits ir 435 627.

Salīdzinājumā ar 2009.gadu 2010.gadā akcīzes nodokļa ieņēmumi par alkoholiskajiem dzērieniem bija par 6,7 milj. latu jeb 7,9% mazāk. Ieņēmumi ir samazinājušies, neskatoties uz akcīzes nodokļa likmes pārējiem alkoholiskajiem dzērieniem paaugstināšanu (no 2010.gada 1.februāra nodokļa likme starpproduktiem ar absolūtā spirta saturu līdz 15 tilpumprocentiem (ieskaitot) tika paaugstināta no Ls 42 uz Ls 45, savukārt akcīzes nodokļa likme vīnam un pārējiem raudzētajiem dzērieniem, sākot ar 2010.gada 1.februāri, tika paaugstināta no Ls 40 uz Ls 45), ko ietekmēja alkoholisko dzērienu kopējās realizācijas apjoma samazināšanās.

Saskaņā ar Valsts ieņēmumu dienesta informāciju 2010.gadā patēriņam nodoti par 8,0% mazāk alkoholisko dzērienu (neskaitot alu), salīdzinot ar 2009.gada attiecīgo periodu.

Salīdzinājumā ar 2009.gadu 2010.gadā akcīzes nodokļa ieņēmumi par alu ir par 3,9 milj. latu jeb 28,1% vairāk. Tā kā akcīzes nodokļa likme alum ir četras reizes zemāka (par 1 tilpumprocentu), salīdzinot ar akcīzes nodokļa likmi pārējiem alkoholiskajiem dzērieniem, 2010.gadā ražotāji sāka pielāgoties tirgus apstākļiem un virknei alkoholisko kokteiļu tika nomainīta receptūra, ražojot tos uz alus bāzes. Saskaņā ar Valsts ieņēmumu dienesta informāciju alus produkta kopējais realizācijas apjoms 2010.gadā salīdzinājumā ar 2009.gadu palielinājies par 4,0%.

Akcīzes nodokļa ieņēmumi par tabakas izstrādājumiem 2010.gadā bija 92,0 milj. latu un veidoja 20,1% no kopējiem akcīzes nodokļa ieņēmumiem. Salīdzinājumā ar 2009.gadu akcīzes nodokļa ieņēmumi par tabakas izstrādājumiem ir samazinājušies par 22,0 milj. latu jeb 19,3%.

Akcīzes nodokļa ieņēmumus par tabakas izstrādājumiem 2010.gadā ietekmēja ar 2010.gada 1.janvārī ieviestais minimālais akcīzes nodokļa līmenis cigaretēm – 48 lati par 1000 cigaretēm, kas paaugstināja cenas lētajā cigarešu segmentā, paaugstinot risku nelegālā tirgus pieaugumam, kā arī ar 2010.gada 1.martu ieviestais aizliegums realizēt cigaretes, uz kuru paciņām nav uzlīmēti krāsaini brīdinājuma uzraksti, tā rezultātā mazumtirdzniecības vietas nepieņēma jaunus cigarešu piedumus, bet līdz februāra beigām centās iztirgot visus iepriekš izveidotos krājumus.

2010.gadā tirgū ir ienākusi jauna cigarellu marka, kura ir ļoti līdzīga cigaretēm, bet kurai akcīzes nodokļa likme ir 4,4 reizes zemākā. Līdz ar to cigarellu ieņēmumu īpatsvars 2010.gadā ir palielinājies no 0,1% līdz 1,4%, salīdzinot ar 2009.gada atbilstošo periodu, un to patēriņš 2010.gadā ir palielinājies 24 reizes, salīdzinot ar 2009.gada attiecīgo periodu.

Kopējie 2010.gada akcīzes nodokļa ieņēmumi par kafiju un bezalkoholiskajiem dzērieniem bija 9,3 milj. latu, tādējādi nodrošinot plāna izpildi 120,4% apmērā jeb iekasējot par 1,6 milj. latu vairāk nekā plānots. Salīdzinājumā ar 2009.gadu akcīzes nodokļa ieņēmumi par kafiju un bezalkoholiskajiem dzērieniem palielinājās par 1,3 milj. latu jeb 15,7%.

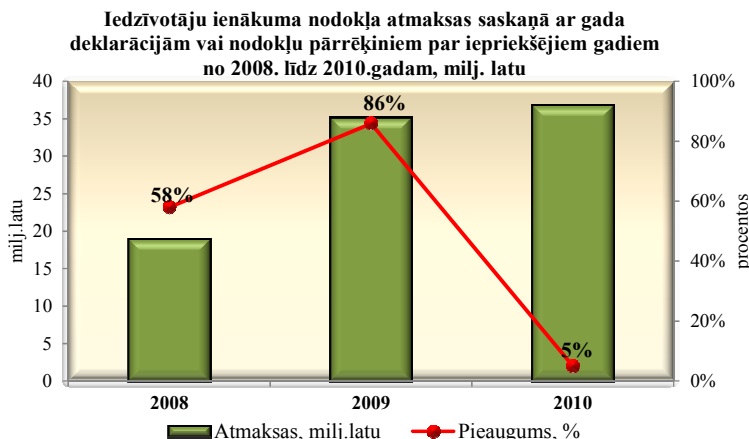
2010. gadā akcīzes nodokļa ieņēmumi par kafiju bija 5,3 milj. latu, kas salīdzinājumā ar 2009. gadu palielinājās par 818,6 tūkst. latu jeb 18,2 %. Savukārt akcīzes nodokļa ieņēmumi par bezalkoholiskajiem dzērieniem bija 3,9 milj. latu un salīdzinājumā ar 2009. gadu tie palielinājās par 439,9 tūkst. latu jeb 12,5 %.

Saskaņā ar likumu „Par akcīzes nodokli” akcīzes nodokli dabasgāzei plānoja ieviest ar 2010. gada 1. jūliju un kopumā iekasēt par 5 mēnešiem 5,0 milj. latu, bet saskaņā ar īstenotajiem grozījumiem likumā „Par akcīzes nodokli” 2010. gadā akcīzes nodokli dabasgāzei piemēroja no 2010. gada 1. jūlija līdz 2010. gada 31. augustam, savukārt akcīzes nodokļa maksājumi bija jāveic tikai augustā un septembrī. Minētajos divos mēnešos tika iekasēti 632,4 tūkst. latu, tādējādi nodrošinot 13,0% no plāna.

Iedzīvotāju ienākuma nodokļa ieņēmumi, kurus ieskaita valsts pamatbudžetā, 2010.gadā veidoja 155,6 milj. latu, kas ir par 31,1 milj. latu jeb 24,9% vairāk kā 2009.gadā.

Tas skaidrojams ar iedzīvotāju ienākuma nodokļa likmes paaugstināšanu no 23% uz 26% 2010. gadā, jaunu iedzīvotāju ienākuma nodokļa normu ieviešanu (ieņēmumi no kapitāla un kapitāla ienākumiem, kas nav kapitāla pieaugums, ieņēmumi no labuma, kādu darba ņēmējs guvis no darba devējam piederošās vieglās automašīnas izmantošanas personīgām vajadzībām), kā arī nodarbinātības un darba samaksas stabilizēšanos.

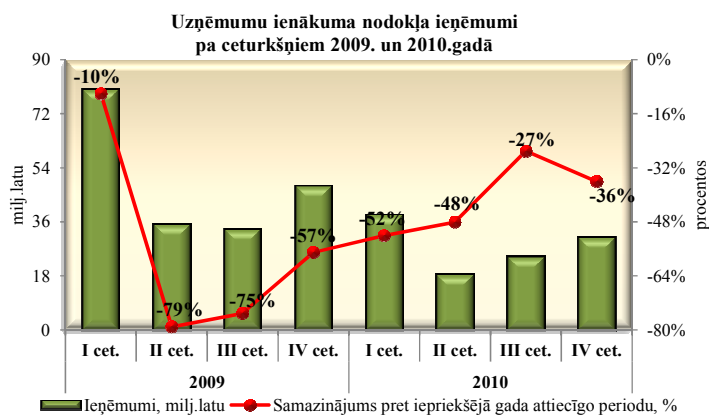
Saskaņā ar Valsts ieņēmumu dienesta iedzīvotāju ienākuma nodokļa atmaksas 2010.gadā bija 36,8 milj. latu, pieaugot par 4,8 % salīdzinājumā ar 2009.gadu.



Atmaksu pieaugums skaidrojams gan ar to, ka gada ienākumu deklarācijās par 2009.gadu līdz 300 latiem (no 150 latiem) palielināta maksimālā attaisnoto izdevumu summa par ārstnieciskajiem izdevumiem un izglītību, gan ar nodokļu maksātāju, kuri izmanto iespēju saņemt nodokļa atmaksu par saņemtajiem medicīnas pakalpojumiem un izglītību, skaita pieaugumu, kā arī ar pakalpojumu cenu pieaugumu.

Atmaksātās iedzīvotāju ienākuma nodokļa summas pieaugumu veicināja arī darbaspēka optimizācija, kā rezultātā no darba atbrīvotie darba ņēmēji gada neapliekamo minimumu un atvieglojumus pilnā apmērā varēja piemērot tikai pēc gada ienākumu deklarācijas iesniegšanas.

Ieņēmumi no juridisko personu ienākuma nodokļa valsts pamatbudžetā 2010.gadā bija 112,2 milj. latu un tas ir par 85,0 milj. latu jeb 43,1 % mazāk kā 2009.gadā. Jāatzīmē, ka ieņēmumu samazinājums nav tiks straujš, kā tika prognozēts 2009.gada beigās, jo ieņēmumu plāns izpildīts par 145,7 % un pārpilde sasniedz 35,2 milj. latu.



Uzņēmumu ienākuma nodokļa ieņēmumi galvenokārt atspoguļo iepriekšējā gada saimnieciskās darbības rezultātus. Būvniecības, pakalpojumu sniegšanas, vairumtirdzniecības (izņemot automobiļus un motociklus), pasta un telekomunikāciju pamatdarbības veidiem, kas gan 2009.gadā, gan 2010.gadā nodrošināja lielākos ieņēmumus. 2010.gadā

ieņēmumi no uzņēmumu ienākuma nodokļa, salīdzinot ar 2009.gadu, samazinājušies par 51%.

Straujākais ieņēmumu samazinājums 2010.gadā ir nodokļu maksātājiem, kuru pamatdarbība saistīta ar finanšu pakalpojumu sniegšanu. Pēc uzņēmumu ienākuma nodokļa deklarāciju rezultātiem atmaksātā nodokļa summa pārsniedza iemaksāto, veidojot negatīvu saldo budžeta ieņēmumos. 2010.gadā nodokļa atmaksu pārsniegums pār iemaksām finanšu pakalpojumu sniedzējiem ir 6,1 milj. latu. Savukārt 2009.gadā ieņēmumi bija 25,9 milj. latu jeb 13,1 % no kopējiem uzņēmumu ienākuma nodokļa ieņēmumiem.

2010.gadā 15,9 % no kopējiem uzņēmumu ienākuma nodokļa ieņēmumiem nodrošināja nodokļu maksātāji, kuru pamatdarbības veids saistīts ar elektroenerģijas, gāzes apgādi, siltumapgādi un gaisa kondicionēšanu. Šīs nozares kopējos uzņēmumu ienākuma nodokļa ieņēmumus galvenokārt (66,8 %) veido viena nodokļa maksātāja veiktā piemaksa pēc uzņēmumu ienākuma nodokļa deklarācijas par 2009.taksācijas gadu, kā arī avansa maksājumi.

Lielākie uzņēmumu ienākuma nodokļa ieņēmumi 2010.gadā, salīdzinot ar 2009.gadu, pa pamatdarbības veidiem (NACE klasifikācija)

Pamatdarbības veids	Ieņēmumi, milj.latu		Starpība	
	2009	2010	Milj.latu	%
Elektroenerģija, gāzes apgāde, siltumapgāde un gaisa kondicionēšana	4,40	17,87	13,47	306,10
Būvniecība	26,76	14,50	-12,26	-45,80
Tūrisms un transporta palīgdarbības	11,59	12,56	0,97	8,40

2010.gadā, salīdzinot ar 2009.gadu, uzņēmumu ienākuma nodokļa iemaksas samazinājušās par 101,9 milj. latu jeb 33,4 %, kas arī ir noteicošais faktors nodokļa ieņēmumu kopējam samazinājumam. Iemaksu samazinājumu ietekmēja:

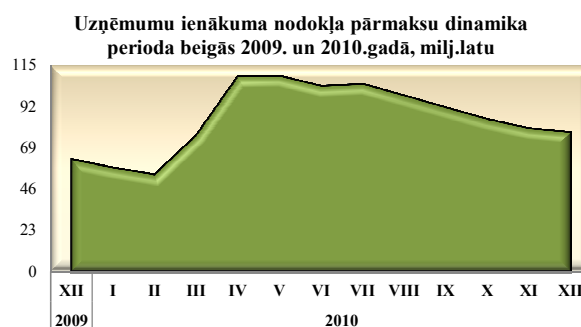
1) avansa maksājumu samazinājums - salīdzinot ar 2009.gadu, aprēķinātie avansa maksājumi 2010.gadam samazinājušies par 33,2 %.

2) pēc 2009.gada deklarācijām aprēķināto piemaksājamo summu samazinājums - par 2009.gadu uz 2010.gada 31.decembri. iesniegtas 75 036 uzņēmumu ienākuma nodokļa deklarācijas un to dati liecina, ka 2009.gadā uzņēmumu peļņas rādītāji turpināja samazināties. Salīdzinot ar datiem no iesniegtajām uzņēmumu ienākuma nodokļa deklarācijām par 2008.gadu uz 2010.gada janvāra sākumu, piemaksājamā nodokļa summa samazinājusies par 38,9 %.

Lai gan piemaksājamā summa samazinājusies, arī negatīvā starpība starp budžetā piemaksājamo un no budžeta atmaksājamo summu samazinājusies par 3,3 %.

Uzņēmumu ienākuma nodoklis 2010.gadā atmaksāts 91,2 milj. latu apmērā, kas ir 59,2 % no kopējās par 2009.gadu deklarētās atmaksājamās summas. Salīdzinot ar 2009.gadu, atmaksas samazinājušās par 16,9 milj. latu jeb 15,6 %. Lielākā daļa no uzņēmumu ienākuma nodokļa pārmaksas tiek novirzīta nodokļu un nenodokļu maksājumu segšanai un no kopējās atmaksātās summas tikai 19,8 % jeb 18,1 milj. latu atmaksāti uz nodokļu maksātāju kontiem. Salīdzinot ar 2009.gadu, uz nodokļu maksātāju kontu atmaksātā summa pieaugusi par 8,0 %. Visvairāk – 28,4 milj. latu jeb 31,1 % novirzīti valsts sociālās apdrošināšanas obligāto iemaksu segšanai.

Nodokļu maksātāji jau 2010.gada sākumā aktīvi pieprasīja uzņēmumu ienākuma nodokļa atmaksas pēc 2009.gada uzņēmumu ienākuma nodokļa deklarāciju rezultātiem, tādējādi jau janvārī atmaksātā summa, salīdzinot ar 2009.gada janvāri, pieauga vairāk kā piecas reizes un saglabājās netipiski augsta arī februārī, izvairoties no strauja atmaksu pieauguma aprīlī, kā tas bija 2009.gadā. No 2010.gadā atmaksātās summas 42,2 % tika atmaksāti maijā un jūnijā.



Uzņēmumu ienākuma nodokļa pārmaksu summa 2010.gada beigās ir 77,5 milj. latu. Salīdzinot ar 2009.gadu, pārmaksu summa ir palielinājusies par 15,0 milj. latu jeb 24,0 %, kas saistīts ar iesniegtajām uzņēmumu ienākuma nodokļu deklarācijām par 2009.gada rezultātiem un pieprasīto pārmaksas atmaksu tendencēm. 2010.gadā pārmaksu atmaksas pieprasītas 91,6 milj. latu apmērā. Daļa nodokļu maksātāju pārmaksu izmanto avansa maksājumu segšanai.

Muitas nodokļa ieņēmumi 2010. gadā bija 17,3 milj. latu jeb 121,2% no gada plāna. Salīdzinājumā ar 2009. gadu muitas nodokļa ieņēmumi ir palielinājušies par 2,2 milj. latu jeb 14,6 %.

Saskaņā ar Centrālās statistikas pārvaldes datiem 2010. gadā salīdzinājumā ar 2009. gadu imports no valstīm, kas nav Eiropas Savienības dalībvalstis, palielinājās par 259,1 milj. latu jeb 22,2 %.

Dabas resursu nodokļa ieņēmumi 2010. gadā valsts pamatbudžetā (ieskaitot pašvaldībām nepārskaitīto daļu) ieskaitīti 5,4 milj. latu apmērā, gada plānu pārsniedzot par 109,8%. Salīdzinājumā ar 2009.gadu dabas resursu nodokļa ieņēmumi valsts pamatbudžetā ir palielinājušies par 0,4 milj. latu jeb 8,6 %.

Dabas resursu nodokļa maksājumi ir tieši saistīti ar Latvijas uzņēmumu ekonomiskajām aktivitātēm un to izraisītajām vides noslodzēm. Līdz ar to nodokļa ieņēmumi palielinās, gan palielinoties kopējai ekonomiskai aktivitātei, gan nodokļa likmju pieauguma rezultātā, un samazinās, uzņēmumiem un pašvaldībām veicot vides aizsardzības pasākumus. Dabas resursu nodokļa ieņēmumi tiek ieskaitīti valsts pamatbudžetā un pašvaldību speciālajā budžetā.

Vieglo automobiļu un motociklu nodokļa ieņēmumi 2010.gadā ir 3,6 milj. latu. Salīdzinājumā ar 2009.gadu vieglo automobiļu un motociklu nodokļa ieņēmumi palielinājušies par 0,92 milj. latu jeb 34,9 %. Šo ieņēmumu plāns tika izpildīts par 127,0 %.

Vieglo automobiļu un motociklu nodokļa ieņēmumus galvenokārt ietekmē Latvijā pirmoreiz reģistrēto vieglo transportlīdzekļu skaita izmaiņas. Pēc Ceļu satiksmes drošības direkcijas datiem, 2010.gadā pirmo reizi reģistrēti 26 656 vieglie transportlīdzekļi. Salīdzinot ar 2009.gadu, pirmo reizi reģistrēto transportlīdzekļa skaits pieaudzis par 54 %.

2010. gadā izložu un azartspēļu nodokļa ieņēmumi ir 11,6 milj. latu, kas ir par 0,7 milj. latu jeb 5,7% mazāk nekā tika plānots un, salīdzinot ar 2009. gadu, ir samazinājušies par 3,9 milj. latu jeb 25,3 %. Prognozētais izložu un azartspēļu nodokļa ieņēmumu samazinājums galvenokārt pamatots ar vispārējās ekonomiskās situācijas ietekmi uz azartspēļu nozari. Šobrīd azartspēļu organizētāji veic savas uzņēmējdarbības optimizāciju un restrukturizāciju, slēdzot nerentablās spēļu zāles un apvienojot azartspēļu uzņēmumus, kas ietekmēs mazrentablu zāļu slēgšanu un iekārtu skaita samazināšanos.

Valsts pamatbudžeta *nenodokļu ieņēmumi* 2010.gadā veidoja 371,9 milj.latu, izpildoties 107,8% apmērā no gada plāna. Salīdzinot ar 2009.gadu nenodokļu ieņēmumi tomēr ir samazinājušies par 36,6 milj. latu jeb 9%.

Nenodokļu ieņēmumi 2010. gadā veidoja 14,2% no kopējiem pamatbudžeta ieņēmumiem Lielākais īpatsvars valsts pamatbudžeta nenodokļu ieņēmumos bija:

- ieņēmumiem no dividendēm (maksājumiem par valsts kapitāla izmantošanu), kas 2010.gadā saņemti 108,1 milj. latu apmērā, t.i., par 30,2 milj. latu mazāk nekā 2009. gadā. 2010. gadā lielākos maksājumus par valsts kapitāla izmantošanu veica Latvijas Banka 37,2 milj. latu, AS „Latvenergo” 20,2 milj. latu, VAS „Latvijas valsts meži” 20,0 milj. latu un SIA „Lattelecom” 14,7 milj. latu;
- ieņēmumiem no valsts nodevām un maksājumiem par sniegto nodrošinājumu un juridiskajiem un citiem pakalpojumiem, kas saņemti 43,6 milj. latu apmērā, t.i. par 0,4 milj. latu mazāk nekā 2009. gadā. Būtiskākos ieņēmumus veidoja ieņēmumi no nodevas par īpašuma tiesību un ķīlas tiesību nostiprināšanu zemesgrāmatā (19,6 milj. latu), nodevas par juridiskiem pakalpojumiem tiesu iestādēs (10,8 milj. latu);
- procentu ieņēmumiem par depozītiem, kontu atlikumiem un valsts parāda vērtspapīriem, kuru apjoms veidoja 40,7 milj. latu, t.i., par 2,4 milj. latu mazāk nekā 2009. gadā;

Valsts pamatbudžeta ieņēmumi no maksājumiem *par valsts budžeta iestāžu sniegtajiem maksas pakalpojumiem* 2010.gadā veidoja 55,4 milj. latu jeb 73,5% no apstiprinātā gada plāna.

2010.gadā valsts pamatbudžetā saņemta *ārvalstu finanšu palīdzība* 598,5 milj. latu apmērā, kas ir 71,9% no apstiprinātā gada plāna. Salīdzinot ar 2009.gadu ārvalstu finanšu palīdzības ieņēmumi palielinājušies par 72,1 milj. latu jeb 13,7%. Lielākos ārvalstu finanšu palīdzības ieņēmumus 2010.gadā veidoja 2007.- 2013.gada programmēšanas perioda starpposma maksājumi Kohēzijas fonda ietvaros - 117,7 milj. latu, Eiropas Lauksaimniecības fonda lauku attīstībai ietvaros - 110,9 milj. latu, Eiropas Sociālā fonda ietvaros - 110,5 milj. latu un Eiropas Reģionālās attīstības fonda ietvaros - 97,9 milj. latu.

Valsts budžeta maksājumu kopējie parādi uz 2010.gada 31.decembri bija 793 775,1 tūkst. latu, t.sk. reāli piedzenamie parādi 312 735,3 tūkst. latu jeb 39,4 % no kopējās parādu summas.

Kopsavilkums par budžeta maksājumu parādiem uz 2010. gada 31. decembri

tūkst. latos

N.p.k.	Maksājuma nosaukums	Parāda summa kopā	t. sk.	
			Pamatparāds	Nokavējuma nauda
1.1	Uzņēmumu ienākuma nodoklis (aktuālais parāds)	31 727,52	23 229,81	8 497,71
1.2	bez tam apturētie (pēc 29.p.)	20 633,19	16 491,65	4 141,54
1.3	bez tam termiņa pagarinājumi (FM un VID piešķirtie)	2 283,92	2 193,90	90,02
	t.sk. VID piešķirtie termiņu pagarinājumi	751,84	692,46	59,38
	t.sk. VID piešķirtie termiņu pagarinājumi XX	1 532,08	1 501,44	30,64
1.	Kopā (1.1+1.2+1.3)	54 644,63	41 915,36	12 729,27
2.1	Peļņas nodokļa parādi (aktuālais parāds)	860,45	367,51	492,95
2.2	bez tam apturētie (pēc 29.p.)	3 160,21	2 345,44	814,77
2.	Kopā (2.1+2.2)	4 020,67	2 712,95	1 307,72
3.1	Pievienotās vērtības nodoklis (aktuālais parāds)	221 711,26	173 814,22	47 897,04
3.2	bez tam apturētie (pēc 29.p.)	158 163,18	131 290,36	26 872,82
3.3	bez tam termiņa pagarinājumi (FM un VID piešķirtie)	23 925,78	23 528,33	397,44
	t.sk. VID piešķirtie termiņu pagarinājumi	1 150,31	1 047,57	102,73
	t.sk. VID piešķirtie termiņu pagarinājumi XX	22 775,47	22 480,76	294,71
3.	Kopā (3.1+3.2+3.3)	403 800,22	328 632,91	75 167,30
4.1	Apgrozījuma nodokļa parādi (aktuālais parāds)	1 956,59	792,59	1 164,01
4.2	bez tam apturētie (pēc 29.p.)	1 886,61	1 026,63	859,98
4.	Kopā (4.1+4.2)	3 843,20	1 819,22	2 023,99
5.1	Akcīzes nodoklis (aktuālais parāds)	6 066,37	4 991,86	1 074,51
5.2	bez tam apturētie (pēc 29.p.)	2 305,89	2 087,52	218,38
5.3	bez tam termiņa pagarinājumi (FM un VID piešķirtie)	2 262,43	2 242,39	20,04
	t.sk. VID piešķirtie termiņu pagarinājumi	6,57	5,70	0,87
	t.sk. VID piešķirtie termiņu pagarinājumi XX	2 255,86	2 236,69	19,17
5.	Kopā (5.1+5.2+5.3)	10 634,69	9 321,77	1 312,93
6.1	Izložu un azartspēļu nodoklis (aktuālais parāds)	21,00	10,50	10,50
6.	Kopā	21,00	10,50	10,50
7.1	Elektroenerģijas nodoklis (aktuālais parāds)	0,23	0,23	0,00
7.	Kopā	0,23	0,23	0,00
8.1	Dabas resursu nodoklis (aktuālais parāds)	498,06	368,53	129,53
8.2	bez tam apturētie (pēc 29.p.)	407,66	320,93	86,73
8.3	bez tam termiņa pagarinājumi (FM un VID piešķirtie)	35,19	34,70	0,49
	t.sk. VID piešķirtie termiņu pagarinājumi	4,77	4,73	0,04
	t.sk. VID piešķirtie termiņu pagarinājumi XX	30,41	29,97	0,45
8.	Kopā (8.1+8.2+8.3)	940,91	724,16	216,75
9.1	Muitas nodoklis (aktuālais parāds)	1 771,51	1 120,07	651,43
9.2	bez tam apturētie (pēc 29.p.)	995,26	699,01	296,26
9.3	bez tam termiņa pagarinājumi (FM un VID piešķirtie)	28,03	21,27	6,76
	t.sk. VID piešķirtie termiņu pagarinājumi	28,03	21,27	6,76
9.	Kopā (9.1+9.2+9.3)	2 794,80	1 840,35	954,45
10.1	Ieņēmumi no dividendēm (ieņēmumi no valsts (pašvaldību) kapitāla izmantošanas) (aktuālais parāds)	1 515,63	759,51	756,11
10.2	bez tam apturētie (pēc 29.p.)	26,49	25,09	1,41
10.	Kopā (10.1+10.2)	1 542,12	784,60	757,52
11.1	Parādu summa valsts pamatbudžetam (aktuālais parāds) (1.1+2.1+3.1+4.1+5.1+6.1+7.1+8.1+9.1+10.1)	266 128,62	205 454,83	60 673,79
11.2	bez tam apturētie (pēc 29.p.) (1.2+2.2+3.2+4.2+5.2+8.2+9.2+10.2)	187 578,50	154 286,63	33 291,89
11.3	bez tam termiņa pagarinājumi kopā (1.3+2.3+3.3+5.3+8.3+9.3)	28 535,35	28 020,59	514,75

N.p.k.	Maksājuma nosaukums	Parāda summa kopā	t. sk.	
			Pamatparāds	Nokavējuma nauda
	t.sk. VID piešķirtie termiņu pagarinājumi	1 941,52	1 771,73	169,78
	t.sk. VID piešķirtie termiņu pagarinājumi XX	26 593,83	26 248,86	344,97
11.	Parādu summa kopā valsts pamatbudžetam (11.1+11.2+11.3)	482 242,47	387 762,05	94 480,43
12.1	Valsts sociālās apdrošināšanas obligātās iemaksas (aktuālais parāds)	65 294,25	53 400,96	11 893,29
12.2	bez tam apturētie (pēc 29.p.)	39 119,60	33 279,25	5 840,35
12.3	bez tam termiņa pagarinājumi (FM un VID piešķirtie)	12 811,15	12 582,47	228,69
	t.sk. VID piešķirtie termiņu pagarinājumi	363,32	354,38	8,95
	t.sk. VID piešķirtie termiņu pagarinājumi XX	12 359,53	12 150,25	209,28
12.	Kopā (12.1+12.2+12.3)	117 225,00	99 262,68	17 962,33
13.1	Sociālā nodokļa parādi (aktuālais parāds)	2 674,85	1 182,28	1 492,57
13.2	bez tam apturētie (pēc 29.p.)	2 847,68	1 386,38	1 461,29
13.	Kopā (13.1+13.2)	5 522,53	2 568,66	2 953,86
14.1	Sociālās apdrošināšanas iemaksas (aktuālais parāds) (12.1 + 13.1)	67 969,10	54 583,24	13 385,86
14.2	bez tam apturētie (pēc 29.p.) (12.2 + 13.2)	41 967,28	34 665,63	7 301,64
14.3	bez tam termiņa pagarinājumi kopā (12.3)	12 811,15	12 582,47	228,69
	t.sk. VID piešķirtie termiņu pagarinājumi	363,32	354,38	8,95
	t.sk. VID piešķirtie termiņu pagarinājumi XX	12 359,53	12 150,25	209,28
14.	Kopā sociālās apdrošināšanas iemaksas	122 747,53	101 831,34	20 916,19
15.1	Ieņēmumi no iedzīvotāju ienākuma nodokļa (aktuālais parāds)	151 015,66	112 617,48	38 398,18
15.2	bez tam apturētie (pēc 29.p.)	29 986,36	24 246,61	5 739,74
15.3	bez tam termiņa pagarinājumi (FM un VID piešķirtie)	6 565,45	6 374,53	190,93
	t.sk. VID piešķirtie termiņu pagarinājumi	385,29	324,96	60,33
	t.sk. VID piešķirtie termiņu pagarinājumi XX	6 060,55	5 945,24	115,31
15.	Kopā (15.1+15.2+15.3)	187 567,47	143 238,62	44 328,85
16.1	Īpašuma nodokļa parādi (aktuālais parāds)	658,33	193,86	464,47
16.2	bez tam apturētie (pēc 29.p.)	538,17	404,07	134,10
16.3	bez tam termiņa pagarinājumi (FM un VID piešķirtie)	21,17	15,33	5,85
16.	Kopā (16.1+16.2+16.3)	1 217,67	613,26	604,42
	Pašvaldību budžetam (aktuālais parāds) (15.1+16.1)	151 673,99	112 811,34	38 862,65
	bez tam apturētie (pēc 29.p.) (15.2+16.2)	30 524,53	24 650,68	5 873,84
	bez tam termiņa pagarinājumi kopā (15.3+16.3)	6 586,62	6 389,86	196,78
	t.sk. VID piešķirtie termiņu pagarinājumi	385,29	324,96	60,33
	t.sk. VID piešķirtie termiņu pagarinājumi XX	6 060,55	5 945,24	115,31
	Kopā pašvaldību budžetam	188 785,14	143 851,88	44 933,27
	Kopā valsts budžetam	793 775,14	633 445,27	160 329,89

Nodokļu maksājumu parādu kopsumma 2010.gadā pieaugusi par 178 221,6 tūkst. latu jeb 29,0 %, no tiem reāli piedzenamie parādi ir palielinājušies par 69 862,7 tūkst. latu jeb 28,8 % .

Valsts budžeta maksājumu kopējie parādi, t. sk. reāli piedzenamie parādi, pa maksājumu veidiem 2010.gada 31.decembrī salīdzinājumā ar 2010.gada 1.janvāri

tūkst.latos

Maksājumu veids	31.12.2010.		31.12.2009.		Izmaiņas (2010.g.-2009.g.)	
	Kopējais parāds	t.sk. reāli piedzenamie	Kopējais parāds	t.sk. reāli piedzenamie	tūkst. latu	%
Uzņēmumu ienākuma nodoklis	54 644,63	21 940,99	54 665,68	23 869,43	-21,05	-0,04
Peļņas nodokļa parādi	4 020,67	65,99	4 413,87	0,02	-393,20	-8,91
Pievienotās vērtības nodoklis	403 800,22	134 156,88	279 071,13	88 834,05	124 729,09	44,69
Apgrozījuma nodokļa parādi	3 843,20	54,29	4 525,81	0,35	-682,61	-15,09
Akcīzes nodoklis	10 634,70	5 488,84	8 648,04	3 706,28	1 986,66	22,97
Izložu un azartspēļu nodoklis	21,00	0,00	0,00	0,00	21,00	0,00
Elektroenerģijas nodoklis	0,23	0,23	0,33	0,33	-0,10	-30,3
Dabas resursu nodoklis	940,91	354,90	989,75	432,04	-48,84	-4,93
Muitas nodoklis	2 794,80	1 756,64	3 028,54	1 404,80	-233,74	-7,72
Ieņēmumi no dividendēm (ieņēmumi no valsts kapitāla izmantošanas)	1 542,12	1 515,63	1 412,91	1 377,65	129,21	9,14
Iedzīvotāju ienākuma nodoklis	187 567,47	91 433,29	145 625,59	69 051,71	41 941,88	28,80
Īpašuma nodoklis	1 217,67	619,78	1 219,01	0,80	-1,34	-0,11
Valsts sociālās apdrošināšanas obligātās iemaksas	117 225,00	53 942,14	104 044,25	54 187,30	13 180,75	12,67
Sociālais nodoklis	5 522,53	1 405,69	7 908,62	7,79	-2 386,09	-30,17
Pavisam kopā	793 775,14	312 735,29	615 553,53	242 872,55	178 221,61	28,95

Kopējo parādu pieaugumu, salīdzinot ar 2010.gada 1.janvāri, galvenokārt ietekmēja ne tikai saskaņā ar deklarācijām un pārskatiem aprēķinātās un valsts budžetā termiņā nesamaksātās summas, bet arī kontroles darba rezultātā papildus aprēķinātās, bet termiņā nesamaksātās summas.

Pievienotās vērtības nodokļa parāds ir 50,9 % no kopējās parādu summas un, salīdzinot ar 2009.gada 31.decembri, palielinājies par 44,7 %, t.sk. reāli piedzenamie parādi – par 51,8 %.

Iedzīvotāju ienākuma nodokļa parāds ir 23,6 % no kopējās parādu summas un, salīdzinot ar 2009.gada 31.decembri, palielinājies par 28,8 %, t.sk. reāli piedzenamie parādi – par 32,4 %.

Pievienotās vērtības nodokļa un iedzīvotāju ienākuma nodokļa kopējo parādu pieaugumu galvenokārt ietekmēja kontroles darba rezultātā papildus aprēķinātās, bet termiņā nesamaksātās summas, pārskatos aprēķinātās un noteiktajā termiņā nesamaksātās summas, kā arī esošajiem parādiem papildus aprēķinātā nokavējuma nauda.

Valsts sociālās apdrošināšanas obligāto iemaksu parāds ir 14,8 % no kopējās parādu summas un, salīdzinot ar 2009.gada 31.decembri, palielinājies par 12,7 %, bet reāli piedzenamie parādi samazinājušies par 0,5 %.

Lielākais parādu pieaugums ir neatgūstamajiem parādiem – 36,4 %, tas saistīts ar vispārējo ekonomiskās situācijas pasliktināšanos. Par neatgūstamajiem parādiem ir uzskatāmi tādi parādi, kuri nav reāli piedzenami, jo nodokļu maksātājam nav naudas līdzekļu un mantas, uz ko vērst piedziņu, kā arī parādi, kam iestājies piedziņas noilgums, vai parādnieki ar tiesas nolēmumu atzīti par maksātnespējīgiem. Saskaņā ar SIA “Lursoft” datiem ar bankrota procedūru 2010. gadā pabeigtas 1 126 maksātnespējas lietas, kas ir par 27,8 % vairāk nekā 2009. gadā.

Informācija par 100 lielākajiem parādniekiem budžetā uz 2010. gada 31. decembri.

tūkst. latos

Nr. p.k.	Nodokļu maksātāja nosaukums	Aktuālo parādu kopsummas	Nr. p.k.	Nodokļu maksātāja nosaukums	Aktuālo parādu kopsummas
1	A/S "LIEPĀJAS OSTA LM"	15 769,55	51	Vents Vītols	814,67
2	SIA "APPLIED RESEARCHES"	4 515,22	52	Aleksandrs Rudišs	798,15
3	SIA "ANGIR"	4 283,82	53	Ēriks Jaunākais	796,61
4	Jurijs Šabaļins	2 897,64	54	Aivars Samušs	779,48
5	SIA "BŪVNICĪBAS GRUPA"	2 866,49	55	Vladimirs Mekelis	775,05
6	Andrejs Danengiršs	2 721,42	56	Jeļena Lapsa	757,58
7	Guntars Kramēns	2 720,99	57	Karīna Truhina	714,65
8	SIA "METALEX"	2 697,59	58	SIA "ELANDS"	703,21
9	SIA "SNOK"	2 667,81	59	SIA "DORIME"	689,15
10	SIA "ALEX BŪVE"	2 448,06	60	Poļina Kubareva	665,35
11	Vjačeslavs Muhins	2 319,13	61	SIA "OPTIMUS DIVI A"	663,58
12	Ēriks Mīngazetdinovs	2 262,74	62	SIA "FORTSN"	661,84
13	Rita Romašenko	2 068,32	63	Sergey Mandrigin	655,15
14	SIA "DRD"	2 040,46	64	SIA "PEMA"	641,34
15	SIA "MERIHOR"	2 023,75	65	Juris Bondaris	631,06
16	Agris Krūze	1 990,94	66	Rolands Slavinskis	629,86
17	SIA "GEOS LAT"	1 984,42	67	SIA "O.R.POINTS"	625,71
18	Jevgenijs Okss	1 923,51	68	Dagris Dambītis	625,07
19	SIA "METAFOR-V"	1 840,07	69	SIA "CARNIKAVAS KONSERVI"	624,06
20	SIA "KONTI"	1 784,20	70	SIA "VIAN-NEY"	621,95
21	Ģirts Leimanis	1 733,16	71	SIA "TRANSIMPEKSS 96"	614,86
22	Sanda Roziņa	1 669,81	72	SIA "CK SIMVOL"	608,88
23	Jurijs Spolis	1 658,41	73	Rolands Garoza	608,23
24	Nikolajs Šulģans	1 581,66	74	Māris Zariņš	607,01
25	SIA "DIDEKS"	1 485,47	75	SIA "VALENSI R"	603,55
26	SIA "BAUMAR"	1 416,29	76	Ansis Kukainis	599,15

Nr. p.k.	Nodokļu maksātāja nosaukums	Aktuālo parādu kopsummas	Nr. p.k.	Nodokļu maksātāja nosaukums	Aktuālo parādu kopsummas
27	SIA "KARUZO"	1 408,38	77	SIA "STEEL-M"	597,50
28	SIA "AUTO CV"	1 408,22	78	SIA "V LESS PLUS"	593,29
29	SIA "LAURA INVEST"	1 341,95	79	Veniamins Astahovs	591,72
30	Guntars Arents	1 312,89	80	Leonīds Kaufmans	590,18
31	Rita Tovanceva	1 311,98	81	Valdis Tračums	588,11
32	Jānis Freidenfelds	1 295,78	82	Dmitrijs Tovancevs	587,59
33	SIA "G.K.A."	1 295,27	83	Guntis Ošmucnieks	581,22
34	SIA "VK.B"	1 253,68	84	SIA "ZEMGALES METĀLS"	568,82
35	Artūrs Mūrnieks	1 253,25	85	SIA "BALTIC PREMIUM HOUSING"	565,94
36	SIA "ACTIVE BEMANNING "	1 211,46	86	Sandra Babāne	557,91
37	Inga Kosireva	1 122,51	87	SIA "NOMALE"	555,16
38	Armands Beikmanis	1 070,20	88	SIA "ITPF"	552,19
39	Aleksejs Viņičenko	1 062,99	89	Jānis Maizītis	551,62
40	Ruslans Borščs	1 009,72	90	SIA "EN MONOLĪTS"	550,69
41	Aleksandrs Lauriņš	1 001,12	91	Oļegs Avaņesovs	548,41
42	SIA "G-W"	943,44	92	Oksana Daruda	546,98
43	SIA "ZELTA VĀRPA 5"	931,61	93	SIA "D & B"	546,93
44	SIA "CELTNIECĪBAS INICIATĪVA"	922,64	94	Edīte Taujinska	536,19
45	SIA "BISCAY"	911,74	95	SIA "GEOVITA"	535,89
46	SIA "VDD"	908,34	96	Sergejs Hapovs	533,15
47	"THORPE ENTERPRICES LLC"	901,86	97	Jevgeņijs Lukašenoks	530,06
48	Gatis Ulmanis	884,92	98	SIA "ZEBRU"	525,96
49	Karīna Ivanova	859,48	99	SIA "MULTIMEDIA"	524,87
50	Sigma Rubīne	821,69	100	Kaspars Caune	521,30
Kopā: 130 712,93					

Kā izriet no parādu struktūras uz 2010.gada 31.decembri, no visiem parādiem 50,9 % ir pievienotās vērtības nodokļa parādi, otra lielākā parādu summa ir iedzīvotāju ienākuma nodokļa parādi – 23,6 %. Pievienotās vērtības nodokļa parādu īpatsvars 2010.gadā palielinājies par 5,6 procentpunktiem. Šiem nodokļu veidiem uz 2010.gada 31.decembri ir arī lielākais parādu pieaugums, salīdzinot ar 2009.gada 31.decembri.

Kopējā parādu summā reāli piedzenamie aktuālie parādi un termiņa pagarinājumi ir tā parādu daļa, kas varētu tikt ieskaitīta budžetā, bet uz 2010.gada 31.decembri tie ir tikai 45,4 % no kopējās parādu summas.

Informācija par nodokļu parādu struktūras izmaiņām 2010.gadā

tūkst. latos

Maksājuma veids	Kopējā parāda summa 2009.gada 31. decembrī	t.sk. reāli piedzenamie aktuālie parādi un termiņu pagarinājumi	Kopējā parāda summa 2010.gada 31. decembrī	t.sk. reāli piedzenamie aktuālie parādi un termiņu pagarinājumi	Izmaiņas 2010.gada laikā (1.-3.)
	1	2	3	4	5
Parādu summa kopā	615 553,53	287 456,71	793 775,15	360 668,41	-178 221,61
tajā skaitā:					
Uzņēmumu ienākuma nodoklis	54 665,68	28 054,69	54 644,63	24 224,91	21,05
Peļņas nodokļa parādi	4 413,87	0,02	4 020,67	65,99	393,20
Pievienotās vērtības nodoklis	279 071,13	109 298,16	403 800,22	158 082,66	-124 729,09
Apgrozījuma nodokļa parādi	4 525,81	0,35	3 843,20	54,29	682,61
Akcīzes nodoklis	8 648,04	5 164,41	10 634,70	7 751,27	-1 986,66
Izložu un azartspēļu nodoklis	0,00	0,00	21,00	0,00	-21,00
Elektroenerģijas nodoklis	0,33	0,33	0,23	0,23	0,10
Dabas resursu nodoklis	989,75	458,72	940,91	390,09	48,84
Muitas nodoklis	3 028,54	1 406,62	2 794,80	1 784,67	233,74
Ieņēmumi no dividendēm (ieņēmumi no valsts kapitāla izmantošanas)	1 412,91	1 377,65	1 542,12	1 515,63	-129,21
Ieņēmumi no iedzīvotāju ienākuma nodokļa	145 625,59	75 226,01	187 567,47	97 998,74	-41 941,88
Īpašuma nodokļa parādi	1 219,01	43,77	1 217,67	640,95	1,34
Valsts sociālās apdrošināšanas obligātās iemaksas	104 044,25	66 418,19	117 225,00	66 753,29	-13 180,75
Sociālā nodokļa parādi	7 908,62	7,79	5 522,53	1 405,69	2 386,09

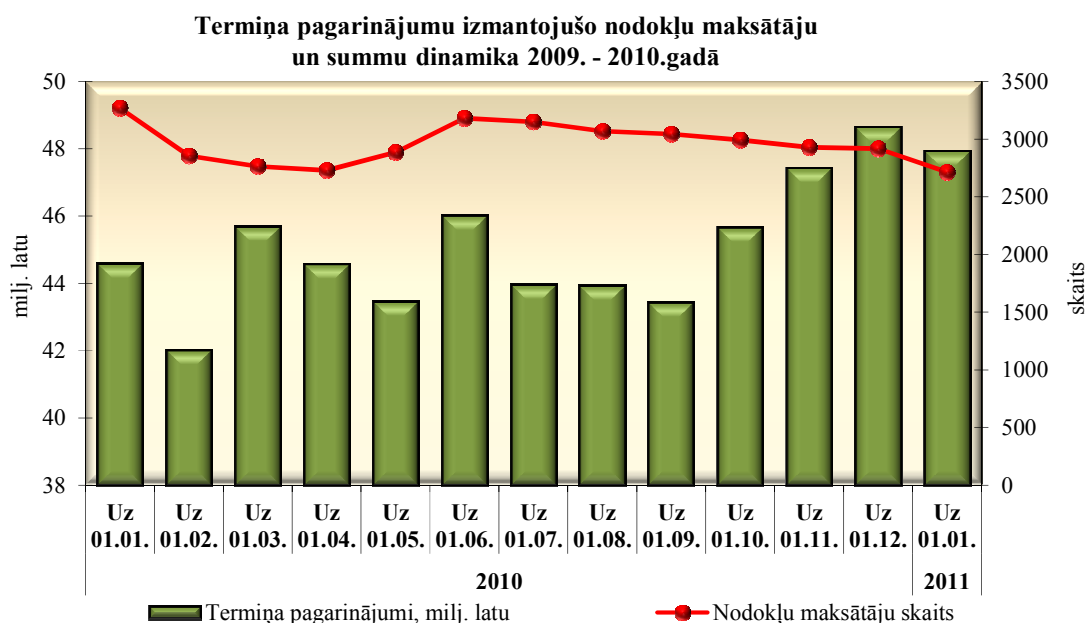
Finansiālu problēmu pārvarēšanai nodokļu maksātājiem normatīvajos aktos paredzētā kārtībā iespējams saņemt nodokļu maksājumu termiņa pagarinājumus, un uz 2010.gada 31.decembri piešķirto termiņa pagarinājumu atlikums ir 47,9 milj. latu. Termiņa pagarinājums uz 2010.gada 31.decembri 11 nodokļu maksātājiem pārsniedz 500 tūkst. latu un kopā ir 28,4 % no kopējās termiņu pagarinājumu summas. Lielākā daļa no šiem nodokļu maksātājiem termiņa pagarinājumus izmantoja arī 2010.gadā, un kopējā summa veidojusies no vairākiem termiņa pagarinājumiem. Termiņa pagarinājumi visvairāk ir nodokļu maksātājiem, kuri darbojas nozarēs, kas saistītas ar vairumtirdzniecību (izņemot automobiļu un motociklu), – 14,9 % no kopējās termiņu pagarinājumu summas, nozarēs, kas saistītas ar būvniecību, – 13,1 % un nozarēs, kas saistītas ar pārtikas produktu un dzērienu ražošanu – 11,7 %.

Informācija par nodokļu parādu struktūru uz 2010. gada 31. decembri

tūkst.latos

Nodokļu parādu klasifikācija	Parāda summa	Īpatsvars pret kopējo parādu summu %	tajā skaitā:					Īpatsvars pret kopējo parādu summu %
			Valsts pamatbudžets	Īpatsvars pret kopējo parādu summu %	Pašvaldību budžeti	Īpatsvars pret kopējo parādu summu %	Sociālās apdrošināšanas iemaksas	
	1	2	3	4	5	6	7	8
Parādu summas kopā (aktuālie, apturētie parādi un termiņu pagarinājumi)	793 775,14	100,00	482 242,47	100,00	188 785,14	100,00	122 747,53	100,00
<i>Aktuālie parādi</i> - parādi, kuriem saskaņā ar likuma "Par nodokļiem un nodevām" 29.pantu tiek aprēķināta nokavējuma nauda	485 771,71	61,20	266 128,62	55,19	151 673,99	80,34	67 969,10	55,37
tajā skaitā :								
1. saskaņā ar normatīvajiem aktiem nepiedzenamie	35 675,79	4,49	15 175,17	3,15	19 183,58	10,16	1 317,04	1,07
no tiem:								
1) likvidējamiem uzņēmumiem līdz likvidācijas procedūras pabeigšanai	4 488,87	0,57	2 820,94	0,58	1 015,05	0,54	652,88	0,53
2) uzņēmumiem, kuriem ierosināta maksātnespējas lieta	3 188,79	0,40	2 504,45	0,52	378,91	0,20	305,43	0,25
3) tiesā iesniegti iesniegumi par piedziņu vai sūdzības par nodokļu administrācijas lēmumiem-līdz brīdim, kad likumīgā spēkā stājas tiesas spriedums vai lēmums sakarā ar sūdzību	27 998,14	3,53	9 849,79	2,04	17 789,62	9,42	358,73	0,29
2. saskaņā ar normatīvajiem aktiem piedzenamie	450 095,92	56,70	250 953,45	52,04	132 490,41	70,18	66 652,06	54,30
no tiem reāli piedzenamie :	312 735,29	39,40	165 334,39	34,28	92 053,07	48,76	55 347,83	45,09
reāli nepiedzenamie :	137 360,63	17,30	85 619,06	17,75	40 437,34	21,42	11 304,23	9,21
1) iestājies piedziņas noilgums	5 523,61	0,70	3 255,98	0,68	1 250,32	0,66	1 017,31	0,83
2) nav naudas līdzekļu un mantas, uz ko vērst piedziņu	131 837,02	16,61	82 363,08	17,08	39 187,02	20,76	10 286,92	8,38
Termiņa pagarinājumi	47 933,12	6,04	28 535,35	5,92	6 586,62	3,49	12 811,15	10,44
<i>Apturētie parādi</i> - parādi, kuriem saskaņā ar likuma "Par nodokļiem un nodevām" 29.pantu tiek pārtraukta nokavējuma naudas aprēķināšana	260 070,31	32,76	187 578,50	38,90	30 524,53	16,17	41 967,28	34,19
t.sk.								
1) atzītiem par maksātnespējīgiem	260 068,28	32,76	187 576,47	38,90	30 524,53	16,17	41 967,28	34,19
3) sakarā ar bankas darbības apturēšanu	2,04	0,00	2,04	0,00	0,00	0,00	0,00	0,00

Termiņu pagarinājumi samazinājušies tikai uzņēmumu ienākuma nodokļa maksājumiem - par 45,4%. Saskaņā ar novērotajām tendencēm iepriekšējos gados termiņa pagarinājumi uzņēmumu ienākuma nodokļa maksājumiem pieaug pēc uzņēmumu ienākuma nodokļu deklarāciju iesniegšanas termiņa, kad budžetā jāieskaita papildus aprēķinātā nodokļa summa. 2010.gadā būtiski samazinājās piemaksājamās summas, kas aprēķinātas saskaņā ar uzņēmumu ienākuma nodokļa deklarācijām par 2009.gada izpildes rādītājiem.



Par nodokļu pārmaksām

Pievienotās vērtības nodokļa pārmaksa 2010.gada decembra beigās bija 232,2 milj. latu, kas ir par 46,6 milj. latu jeb 16,7% mazāka nekā pārmaksa 2009.gada beigās. Pārmaksas samazinājumu ietekmēja jaunā pievienotās vērtības nodokļa pārmaksas atmaksas un novirzīšanas kārtība attiecībā uz pārmaksāto nodokļa summu, kas izveidojusies, sākot ar 2010.gada 1.jūliju (2010.gada 1.decembra grozījumi likumā "Par pievienotās vērtības nodokli"). Jaunie pievienotās vērtības nodokļa atmaksas nosacījumi paredz, ka pamatā visas pārmaksātās nodokļa summas, kas izveidojušās pēc 2010.gada 1.jūlija, tiek novirzītas uz turpmākajiem taksācijas periodiem kārtējo maksājumu segšanai vai citu nodokļu vai obligāto valsts noteikto maksājumu segšanai, kā arī normatīvajos aktos noteiktajā kārtībā atmaksātas nodokļu maksātājiem.

Kopējā pārmaksa 142,8 milj. latu jeb 61,5% ir pārmaksa, kas izveidojusies līdz 2010.gada 30.jūnijam un bez papildu izvērtēšanas nevar tikt atmaksāta vai izmantota kārtējo nodokļu maksājumu segšanai.

Kopsavilkums par nodokļu pārmaksu un atmaksu summām uz 2010.gada 31 decembri un uz 2009.gada 31.decembri

tūkst. latos

Nodokļu veidi	Pārmaksu summas uz 2010.gada 31.decembri	Pārmaksu summas uz 2009.gada 31.decembri
1	2	3
Pievienotās vērtības nodoklis kopā	232 241,85	278 873,85
t.sk., aktuāla pārākšana	64 245,66	0
t.sk., rezervēta pārākšana, kas ir izveidojusies pēc 2010.gada 1.jūlija līdz pārbaudes beigām	25 185,07	0
t.sk., neizmantojama pārākšana, kas ir izveidojusies līdz 2010.gada 30.jūnijam*	98 090,44	0
t.sk., noilgusi pārākšana**	44 720,68	0
Uzņēmumu ienākuma nodoklis	77 506,08	62 509,55
Akcīzes nodoklis	6 492,64	3 363,30
KOPĀ	316 240,57	344 746,70

*Neizmantojama pārākšana varētu tikt izmantota pēc nodokļu maksātāju iesniegumu saņemšanas un izvērtēšanas

**Pārākšana, kas ir izveidojusies pirms 3 gadiem

Nozaru griezumā vislielākās pārākšanas ir nodokļu maksātājiem, kuru pamatdarbības veids saistīts ar būvniecību vai operācijām ar nekustamo īpašumu.

Uzņēmumu ienākuma nodokļa pārākšana 2010.gada decembra beigās bija 77,51 milj. latu. Salīdzinot ar 2009.gada beigām, pārākšanu summa palielinājusies par 15,00 milj. latu jeb 24,0 %, tas saistīts ar iesniegto uzņēmumu ienākuma nodokļu deklarācijām par 2009.gada izpildes rezultātiem un pieprasīto pārākšanu atmaksu tendencēm. 2010.gadā pārākšanu atmaksas pieprasītas 91,58 milj. latu apmērā. Daļa nodokļu maksātāju pārākšanu izmanto avansa maksājumu segšanai.

Akcīzes nodokļa pārākšana 2010.gadā palielinājusies par 3,1 milj. latu, tas saistīts ar avansā iemaksātām summām par naftas produktiem.

Par nedzēsto nodokļu parādiem

Valsts ieņēmumu dienests nodokļu parādus, kā arī ar tiem saistītās nokavējuma naudas un soda naudas nodokļu maksātājiem dzēs saskaņā ar likuma "Par nodokļiem un nodevām" 25.pantu.

Likvidēto nodokļu maksātāju – juridisko personu – kopējā parādu summa, kas nav dzēsta uz 2009.gada 31.decembri, ir 33 461,0 tūkst. latu un uz 2010.gada 31.decembri – 31 841,5 tūkst. latu.

**Informācija par likvidēto nodokļu maksātāju – juridisko personu kopējo parādu summām,
kas nav dzēstas**

tūkst. latos

Kopējā parādu summa uz 2009.gada 31.decembri	Kopējā parādu summa uz 2010.gada 31.decembri
33 461,00	31 841,54

Salīdzinot ar 2009.gada 31.decembri, kopējā parādu summa, kas nav dzēsta, samazinājusies par 1 619,46 tūkst. latu jeb 4,8 %.

Valsts pamatbudžeta izdevumiem 2010.gadā kopumā izlietoti 3 198,8 milj. latu jeb par 3,4 % mazāk kā 2009.gadā un par 186,8 milj. latu mazāk nekā plānots.

Valsts pamatbudžeta *uzturēšanas izdevumi* 2010.gadā ir 2 979,0 milj. latu, kas ir par 97,0 milj. latu mazāk nekā 2009.gadā un par 162,5 milj. latu mazāk nekā plānots. Lielāko daļu uzturēšanas izdevumos (41,3%) veido izdevumi subsīdijām, dotācijām un sociālajiem pabalstiem 1 229,5 milj. latu apmērā, tajā skaitā subsīdijas un dotācijas komersantiem, biedrībām un nodibinājumiem, izņemot lauksaimniecības ražošanu – 1 008,1 milj. latu, t.sk. subsīdijas un dotācijas komersantiem, biedrībām un nodibinājumiem Eiropas Savienības palīdzības programmu, Eiropas Savienības politiku instrumentu un pārējo ārvalstu finanšu instrumentu līdzfinansēto projektu un (vai) pasākumu ietvaros – 541,2 milj. latu. Uzturēšanas izdevumu transferti veikti 562,6 milj. latu apmērā, lielāko daļu no tiem veido mērķdotācijas uzturēšanas izdevumiem pašvaldībām 283,0 milj. latu. Procentu izdevumiem izlietoti 237,2 milj. latu.

Kārtējiem izdevumiem 2010.gadā izlietoti 815,1 milj. latu, kas ir par 106,7 milj. latu mazāk nekā 2009.gadā un par 31,0 milj. latu mazāk nekā plānots, tajā skaitā atlīdzībai – 454,9 milj. latu, kas ir par 115,7 milj. latu mazāk nekā 2009.gadā un par 10,0 milj. latu mazāk nekā plānots, precēm un pakalpojumiem – 360,2 milj. latu, kas ir par 9,0 milj. latu vairāk nekā 2009.gadā un par 21,0 milj. latu mazāk nekā plānots.

Kapitālie izdevumi 2010.gadā ir 219,8 milj. latu, kas ir par 16,9 milj. latu mazāk nekā 2009.gadā un par 24,3 milj. latu mazāk nekā plānots. Lielākā daļa līdzekļu (52,6%) izlietoti pamatlīdzekļu iegādei – 115,7 milj. latu. 47,3% līdzekļu izlietoti valsts budžeta kapitālo izdevumu transfertiem no valsts pamatbudžeta uz pašvaldību pamatbudžetiem – 104,0 milj. latu.

Proporcionāli lielākie izdevumi saistīti ar ekonomiskās darbības funkcijas izdevumiem, kuriem izlietoti 873,4 milj. latu jeb 27,3% no valsts pamatbudžeta izdevumiem, kas ir par 18,4 milj. latu vairāk kā 2009.gadā. Vispārējās valdības dienestu funkcijas izdevumiem izlietoti 622,2 milj. latu jeb 19,4% no valsts pamatbudžeta izdevumiem, kas ir par 6,0 milj. latu vairāk nekā 2009.gadā. Izglītības funkcijas izdevumiem izlietoti 475,3 milj. latu jeb 14,9% no valsts pamatbudžeta izdevumiem, kas ir par 30,1 milj. latu mazāk nekā 2009.gadā. Veselības funkcijas izdevumiem izlietoti 471,8 milj. latu jeb 14,7% no valsts pamatbudžeta izdevumiem, kas ir par 3,1 milj. latu vairāk kā iepriekšējā gadā.

Valsts speciālā (sociālās apdrošināšanas) budžeta izpilde 2010.gadā

Speciālā budžeta ieņēmumi 2010.gadā ir 1 178,1 milj. latu, bet izdevumi ir 1 513,9 milj. latu. Salīdzinot ar 2009.gada atbilstošo periodu, ieņēmumi ir samazinājušies par 70,4 milj. latu jeb 5,6%, bet izdevumi šajā pašā laika posmā ir palielinājušies par 52,4 milj. latu jeb 23,6%. 2010.gadā speciālā budžetā ir izveidojies finansiālais deficīts 335,8 milj. latu, kas salīdzinot ar 2009.gadu pieauga par 122,7 milj. latu.

Valsts speciālā budžeta ieņēmumos 2010.gadā iekasēti 99,1 % no apstiprinātā gada plāna. Speciālā budžeta galvenais ieņēmumu avots ir *valsts sociālās apdrošināšanas iemaksas*. Valsts sociālās apdrošināšanas iemaksas, neieskaitot valsts fondēto pensiju shēmas līdzekļus, veido 92,8% no visiem speciālā budžeta ieņēmumiem un ir 1 093,2 milj. latu. Salīdzinot ar 2009.gadu, valsts ieņēmumi no sociālās apdrošināšanas iemaksām samazinājās par 73,4 milj. latu jeb 6,3%.

Saskaņā ar Valsts ieņēmumu dienesta novērtējumu valsts sociālās apdrošināšanas iemaksu samazinājumu galvenokārt noteica strādājošo mēneša vidējās bruto darba samaksas un nodarbināto skaita samazinājums. Pēc Centrālās statistikas pārvaldes datiem 2010. gadā strādājošo mēneša vidējā bruto darba samaksa bija par 3,3% mazāka nekā 2009. gadā. Vienlaikus valsts sociālās apdrošināšanas iemaksu pieauguma tempu samazināja iemaksas, kas tiek veiktas saskaņā ar likumdošanā noteiktajiem likmju atvieglojumiem. Par pazeminātām likmēm sociālās apdrošināšanas iemaksas veic, piemēram, strādājošie pensionāri, invalīdi un pašnodarbinātās personas.

Speciālā budžeta *nenodokļu ieņēmumi* 2010.gadā veidoja 68,5 milj. latu jeb 101,2% no apstiprinātā gada plāna. Salīdzinot ar 2009.gadu, speciālā budžeta nenodokļu ieņēmumi ir palielinājušies par 3,5 milj. latu.

Speciālā budžeta *ieņēmumi no maksājumiem par budžeta iestāžu sniegtajiem maksas pakalpojumiem* 2010.gadā ir 0,06 milj. latu jeb 47,9% no apstiprinātā gada plāna.

Transferti no valsts pamatbudžeta ieskaitīti 16,4 milj. latu apmērā.

Valsts speciālā budžeta izdevumiem 2010.gadā izlietoti 1 513,9 milj. latu. Salīdzinot ar 2009.gadu izdevumi palielinājušies par 52,4 milj. latu jeb 3,6%, bet attiecīgi pret 2010.gada plānu izpilde bija 98,1%.

Speciālā budžeta *uzturēšanas izdevumi* 2010.gadā ir 1 513,9 milj. latu, kas ir par 53,8 milj. latu jeb 3,7 % vairāk nekā 2009.gadā. Lielāko daļu no uzturēšanas izdevumiem veido sociālie pabalsti 1 492,7 milj. latu apmērā, no kuriem valsts pensijām izlietoti 1 227,2 milj. latu, bet pabalstiem – 176,0 milj. latu.

Kārtējiem izdevumiem izlietoti 8,9 milj. latu, tajā skaitā atlīdzībai – 6,3 milj. latu (no tiem atalgojumiem 4,9 milj. latu), precēm un pakalpojumiem – 2,5 milj. latu, procentu izdevumiem 0,01 milj. latu, starptautiskajai sadarbībai 0,1 milj. latu, valsts budžeta uzturēšanas izdevumu transfertiem no valsts speciālā budžeta uz valsts budžetu 6,8 milj. latu.

Kapitālajiem izdevumiem izlietoti 0,01 milj. latu, no kuriem 5,7% veido izdevumi nemateriālajiem ieguldījumiem un 94,3% veido izdevumi pamatlīdzekļiem.

2010.gadā veikta speciālā budžeta aizņēmumu atmaksa valsts pamatbudžetam 210,0 tūkst. latu apmērā.

Izdevumu apjoma palielinājumu 2010.gadā salīdzinājumā ar 2009.gadu galvenokārt ietekmēja šādi faktori:

- izdevumu palielinājums saistībā ar 2009. gada 22. oktobrī Saeimā pieņemto likumu „Grozījumi Valsts sociālo pabalstu likumā”, kas nosaka, ka ar 2010. gada 01. janvāri Valsts sociālās apdrošināšanas aģentūra pārņem atlīdzības par audžuģimenes pienākumu pildīšanu, atlīdzības par bērna adopciju un atlīdzības par adoptējamā bērna aprūpi piešķiršanu un izmaksu;
- izdevumu palielinājums saistībā ar pabalstu saņēmēju skaita un pabalstu vidējā apmēra izmaiņām;
- izdevumi valsts iemaksām apdrošināšanai bezdarba gadījumam par personām, kuras kopj bērnu vecumā līdz 1,5 gadiem, saistībā ar plānotā kontingenta palielināšanos no 12,9 tūkst. personām līdz 13,2 tūkst. personām vidēji mēnesī;
- valsts budžeta dotācija Augstākās Padomes deputātu pensiju izmaksām saistībā ar prognozēto pensiju saņēmēju skaita pieaugumu no 79 personām līdz 99 personām vidēji mēnesī;
- valsts budžeta dotācija pensiju apgādnieka zaudējuma gadījumā izmaksām saistībā ar prognozētās piemaksas pie pensijas vidējā apmēra palielināšanos no 14,05 latiem līdz 15,00 latiem;
- izdevumi valsts iemaksām pensiju apdrošināšanai par personām, kuras kopj bērnu vecumā līdz 1,5 gadiem, saistībā ar plānotā kontingenta palielināšanos no 12,9 tūkst. personām līdz 13,2 tūkst. personām vidēji mēnesī.

Valsts speciālā budžeta līdzekļi atbilstoši funkcionālajām kategorijām izlietoti sociālajai aizsardzībai.

Valsts budžeta iestāžu, no valsts budžeta daļēji finansētu atvasinātu publisku personu un budžeta nefinansētu iestāžu ziedojumu un dāvinājumu izpilde 2010.gadā

Valsts budžetā **saņemtie ziedojumi un dāvinājumi** 2010.gadā bija 3,7 milj. latu, kas ir par 0,3 milj. latu jeb 8,8% vairāk kā 2009.gadā. Lielākās ziedojumu un dāvinājumu summas 2010.gadā saņēma Ekonomikas ministrija, Izglītības ministrija un Kultūras ministrija, attiecīgi 1 012 156 tūkst. latu, 725,3 tūkst. latu, un 322,3 tūkst. latu. Lielākie ziedotāji ir juridiskās personas:

Izglītības un zinātnes ministrijai - SIA „Ventspils Naftas termināls”;

Ekonomikas ministrijai – „Rīgas Brīvosta” Latvijas dalībai izstādē “World Expo 2010” Šanhajā, Ķīnas Tautas Republikā;

Kultūras ministrijai – *Bila un Melindas Geitsu fonds* ziedojis Gaismas tīklam VA "Kultūras informācijas sistēmas" un Kurzemes apvienotais fonds ziedojis Rundāles pils Hercoga Jēkaba sarkofāga restaurācijai, eksponātu iegādei. *UNECCO* ziedojis mērķprogrammas kapacitātes stiprināšanai, rīcības plāna ANO dekādes "Izglītība ilgtspējīgai attīstībai" (2005-2014) Latvijā un Baltijas jūras reģionā, pieredzes apmaiņai par UNESCO programmas „Pasauls atmiņai” nacionālo reģistru darbību Eiropā, konvencijas par kultūras izpausmju daudzveidības aizsardzību un veicināšanu (2005) īstenošanu Eiropas Savienības valstu kultūrpolitikā.

Valsts budžeta saņemto **ziedojumu un dāvinājumu izlietojums** ir 4,8 milj. latu. Salīdzinot ar 2009.gadu izdevumi palielinājušies par 1,6 milj. latu jeb 52,0%, jo ministrijas izmantoja arī iepriekšējā gadā ziedotos naudas līdzekļus.

Izdevumu ekonomiskās klasifikācijas sadalījumā uzturēšanas izdevumiem izlietoti 4,1 milj. latu jeb 86,0 % no kopējiem izdevumiem, tajā skaitā atlīdzībai – 0,5 milj. latu apmērā, precēm un pakalpojumiem – 3,4 milj. latu apmērā, subsīdijām, dotācijām un sociālajiem pabalstiem – 0,1 milj. latu apmērā. Kapitālajiem izdevumiem izlietoti 0,7 milj. latu jeb 14,0% no kopējiem izdevumiem.

Proporcionāli lielākie izdevumi saistīti ar ekonomiskās darbības funkcijas izdevumiem, kuriem tērēti 2,5 milj. latu jeb 52,5% no visiem ziedojumiem un dāvinājumiem, izglītības funkciju izdevumiem – 0,7 milj. latu jeb 15,5%, atpūtas, kultūras un reliģijas funkcijas izdevumiem – 0,7 milj. latu jeb 15,5%.

No valsts budžeta daļēji finansētu atvasinātu publisku personu un budžeta nefinansētu iestāžu pamatdarbība 2010.gadā

No valsts budžeta daļēji finansētu atvasinātu publisku personu un budžeta nefinansētu iestāžu pamatdarbības ieņēmumi 2010.gadā bija 227,5 milj. latu.

Lielāko daļu no kopējiem ieņēmumiem – 151,7 milj. latus jeb 66,7% veido transferti no valsts pamatbudžeta. Maksas pakalpojumi un citi pašu ieņēmumi 2010.gadā bija 75,1 milj. latu jeb 33,0% no kopējiem ieņēmumiem.

No valsts budžeta daļēji finansētu atvasinātu publisku personu un budžeta nefinansētu iestāžu pamatdarbības izdevumi 2010.gadā sasniedza 186,4 milj. latu. Izdevumu ekonomiskās klasifikācijas sadalījumā uzturēšanas izdevumiem izlietoti 179,9 milj. latu jeb 96,5% no kopējiem izdevumiem, tajā skaitā atlīdzībai – 103,7 milj. latu, precēm un pakalpojumiem – 43,1 milj. latu, subsīdijām, dotācijām un sociālajiem pabalstiem – 31,5 milj. latu. Kapitālajiem izdevumiem izlietoti 6,5 milj. latu jeb 3,5% no kopējiem izdevumiem.

Proporcionāli lielākie izdevumi saistīti ar izglītības funkciju izdevumiem, kuriem tērēti 130,4 milj. latu jeb 70,0% no kopējiem izdevumiem. Vispārējo valdības dienestu funkcijas izdevumiem izlietoti 35,2 milj. latu jeb 18,9% no kopējiem izdevumiem.

30.06.2011.

9937

Vineta Parfenkova

67094248_vineta.parfenkova@kase.gov.lv