

Skaidrojums par valsts pamatbudžeta un speciālā budžeta izpildi

Vispārējie principi

Pārskatā par valsts pamatbudžeta un speciālā budžeta izpildi (turpmāk – pārskats) uzrādīta valsts gadskārtējā valsts budžeta izpilde 2011.gadā. Tajā ir apkopota informācija par pamatbudžeta un speciālā budžeta gada ieņēmumiem, izdevumiem un finansēšanu. Šo pārskatu sagatavo pēc naudas plūsmas principa.

Pārskatu veido, konsolidējot valsts pamatbudžeta un valsts speciālā budžeta izpildes pārskatus. Konsolidāciju veic summējot visus pārskatos uzrādītos rādītājus un izslēdzot savstarpējos darījumus, ievērojot mazākuma principu un izslēdzot savstarpēji ekonomiski atbilstošo pozīciju mazākās vērtības.

Konsolidācija:

Gada pārskata 12.pielikumā konsolidētas šādas budžeta izpildes pozīcijas atbilstoši likumam „Par valsts budžetu 2011.gadam”:

Ieņēmumi/izdevumi – Ls:

- **Valsts budžeta uzturēšanās izdevumu transferti** (izdevumu ekonomiskās klasifikācijas kods (turpmāk – EKK) 7100, ieņēmumu kods 18.2.0.0.) – **Ls 15 101 521** vērtībā, t.sk.:

Ārlietu ministrija	01.04.	Diplomātiskās misijas ārvalstīs	6 422
Labklājības ministrija	01.01.	Nozares vadība	29 864
	04.00.	Valsts atbalsts sociālajai apdrošināšanai	14 014 343
	20.01.	Valsts sociālie pabalsti	1 026 209
	20.02.	Izdienas pensijas	24 683

Gada pārskata 15.pielikumā konsolidētas šādas budžeta izpildes pozīcijas:

Ieņēmumi/izdevumi – Ls 227 705 790:

- **Valsts budžeta uzturēšanās izdevumu transferti no valsts pamatbudžeta dotācijas no vispārējiem ieņēmumiem uz valsts pamatbudžetu** – (EKK 7131 un ieņēmumu kods 18.1.3.1.) - **Ls 2 759 238** vērtībā, t.sk. :

Aizsardzības ministrija	22.12.	Nacionālo bruņoto spēku uzturēšana	77 760
Izglītības un zinātnes ministrija	05.02.	Zinātnes bāzes finansējums	24 105
	63.06.	Eiropas Sociālā fonda (ESF) projekti (2007-2013)	314 506
	70.06.	Dalība Eiropas Savienības pētniecības un tehnoloģiju attīstības programmās	13 700
	70.07.	Eiropas Savienības Rīcības programmas mūžizglītības jomā 2007.-2013.gadam un Eiropas Savienības augstākās izglītības sadarbības programmas Tempus un Erasmus Mundus	22 482
Zemkopības ministrija	21.01.	Valsts atbalsts lauksaimniecības un lauku attīstībai (subsīdijas)	62

	25.02.	Zivju fonds	29 765
	64.06.	Maksājumu iestādes izdevumi Eiropas Lauksaimniecības fonda lauku attīstībai (ELFLA) projektu un pasākumu īstenošanai (2007-2013)”	30 902
	65.06.	Maksājumu iestādes izdevumi Eiropas Lauksaimniecības fonda lauku attīstībai (ELFLA) projektu un pasākumu īstenošanai (2007-2013)	8 083
Vides aizsardzības un reģionālās attīstības ministrija	27.02.	Klimata pārmaiņu finanšu instrumenta projekti	2 204 416
Kultūras ministrija	22.02.	Kultūras pasākumi, sadarbības līgumi un programmas	816
Veselības ministrija	63.06.	Eiropas Sociālā fonda (ESF) projektu īstenošana (2007-2013)	32 641

- **Valsts budžeta uzturēšanas izdevumu transferti no valsts pamatbudžeta ārvalstu finanšu palīdzības līdzekļiem uz valsts pamatbudžetu (EKK 7132 un ieņēmumu kods 18.1.3.2.) - Ls 682 173 vērtībā, t.sk. :**

Ekonomikas ministrija	71.06.	Eiropas Ekonomikas zonas finanšu instrumenta un Norvēģijas valdības divpusējā finanšu instrumenta finansētie projekti	251 802
Finanšu ministrija	71.06.	Eiropas Ekonomikas zonas finanšu instrumenta un Norvēģijas valdības divpusējā finanšu instrumenta finansējums projektu īstenošanai	265 924
Izglītības un zinātnes ministrija	70.07.	Eiropas Savienības Rīcības programmas mūžizglītības jomā 2007.-2013.gadam un Eiropas Savienības augstākās izglītības sadarbības programmas Tempus un Erasmus Mundus	157 152
	70.09.	Eiropas Savienības jauniešu neformālās izglītības programma "Jaunatne darbībā" 2007.-2013. gadam	7 295

- **Atmaksa valsts pamatbudžetā par valsts budžeta iestādes Eiropas Reģionālās attīstības fonda līdzfinansēto projektu un (vai) pasākumu īstenošanā veiktajiem izdevumiem (EKK 7511 un ieņēmumu kods 21.2.1.0. vai 21.7.2.0.) - Ls 16 377 247 vērtībā, t.sk. :**

Ekonomikas ministrija	62.02.	Atmaksas valsts pamatbudžetā par Eiropas Reģionālās attīstības fonda (ERAF) finansējumu (2007-2013)	2 983 043
	69.02.	Atmaksas valsts pamatbudžetā par 3.mērķa "Eiropas teritoriālā sadarbība" pārrobežu sadarbības programmu, projektu un pasākumu īstenošana	65 330
Finanšu ministrija	62.02.	Atmaksa valsts pamatbudžetā par Eiropas Reģionālās attīstības fonda (ERAF) finansējumu (2007-2013)	6 610 648
	70.02.	Atmaksa valsts pamatbudžetā par ERAF, ESF, KF finansējumu (2007-2013)	6 437 910
Vides aizsardzības un reģionālās attīstības ministrija	62.02.	Atmaksas valsts pamatbudžetā par Eiropas Reģionālās attīstības fonda (ERAF) finansējumu (2007-2013)	188 115
	69.02.	Atmaksas valsts pamatbudžetā par 3.mērķa "Eiropas teritoriālā sadarbība" finansējumu”	26 562
Kultūras ministrija	69.02.	Atmaksas valsts pamatbudžetā par 3.mērķa "Eiropas teritoriālā sadarbība" pārrobežu sadarbības programmu, projektu un pasākumu īstenošanu	59 225
Veselības ministrija	62.02.	Atmaksas valsts pamatbudžetā par Eiropas Reģionālās attīstības fonda (ERAF) finansējumu (2007-2013)	6 414

- **Atmaksa valsts pamatbudžetā par valsts budžeta iestādes Eiropas Sociālā fonda līdzfinansēto projektu un (vai) pasākumu īstenošanā veiktajiem uzturēšanas izdevumiem (EKK 7512 un ieņēmumu kods 21.2.1.0. vai 21.7.2.0.) - Ls 75 275 017**
vērtībā, t.sk. :

Sabiedrības integrācijas fonds	63.02.	Atmaksas valsts pamatbudžetā par Eiropas Sociālā fonda (ESF) finansējumu (2007-2013)	351 953
Finanšu ministrija	63.02.	Atmaksas valsts pamatbudžetā par Eiropas Sociālā fonda (ESF) finansējumu (2007-2013)	732 224
	70.02.	Atmaksa valsts pamatbudžetā par ERAF, ESF, KF finansējumu (2007-2013)	2 193 460
Izglītības un zinātnes ministrija	63.02.	Atmaksa valsts pamatbudžetā par Eiropas Sociālā fonda (ESF) finansējumu (2007-2013)”	20 612 249
Labklājības ministrija	63.02.	Atmaksa valsts pamatbudžetā par Eiropas Sociālā fonda (ESF) finansējumu (2007-2013)”	49 635 765
Vides aizsardzības un reģionālās attīstības ministrija	63.02.	Atmaksas valsts pamatbudžetā par Eiropas Sociālā fonda (ESF) finansējumu (2007-2013)	96 907
Kultūras ministrija	63.02.	Atmaksas valsts pamatbudžetā par Eiropas Sociālā fonda (ESF) finansējumu (2007-2013)	195 908
Veselības ministrija	63.02.	Atmaksa valsts pamatbudžetā par Eiropas Sociālā fonda (ESF) finansējumu (2007-2013)”	1 456 551

- **Atmaksa valsts pamatbudžetā par valsts budžeta iestādes Eiropas Savienības vai citu ārvalstu to politiku instrumentu līdzfinansēto projektu un (vai) pasākumu īstenošanā veiktajiem uzturēšanas izdevumiem, kas nav atsevišķi klasificēti šajā klasifikācijā (EKK 7516 un ieņēmumu kods 21.2.1.0. vai 21.7.2.0.) - Ls 14 452 929**
vērtībā, t.sk. :

Korupcijas novēršanas un apkarošanas birojs	70.02.	Atmaksa valsts budžetā par citu Eiropas Savienības politiku instrumentu projektu un pasākumu īstenošanu	18 034
Ekonomikas ministrija	60.02.	Atmaksas valsts pamatbudžetā par Eiropas Kopienas atbalsta Eiropas komunikāciju tīkliem finansējumu (2007-2013)	300 623
	67.02.	Atmaksa valsts pamatbudžetā par Eiropas Kopienas iniciatīvu finansējumu (2007-2013)	36 327
Finanšu ministrija	70.02.	Atmaksa valsts pamatbudžetā par ERAF, ESF, KF finansējumu (2007-2013)	767 883
	71.02.	Atmaksas valsts pamatbudžetā par Eiropas Ekonomikas zonas finanšu instrumenta un Norvēģijas valdības divpusējā finanšu instrumenta finansējumu	5 127 675
	72.02.	Atmaksas valsts pamatbudžetā par Latvijas un Šveices sadarbības programmas finansējumu (2007-2013)	6 361 885
Iekšlietu ministrija	67.02.	Atmaksas valsts pamatbudžetā par Eiropas Kopienas iniciatīvu līdzfinansētajiem projektiem	1 546
	69.02.	Atmaksa valsts pamatbudžetā par 3.mērķa "Eiropas teritoriāla sadarbība" pārrobežu sadarbības programmas fondu finansējumu (2007-2013)”	58 271
	70.02.	Atmaksas valsts pamatbudžetā par Solidaritātes un migrācijas plūsmu pārvaldīšanas pamatprogrammas fondu finansējumu (2007-2013)”	216 378
Izglītības un zinātnes ministrija	69.02.	Atmaksas valsts pamatbudžetā par 3.mērķa "Eiropas teritoriālā sadarbība" pārrobežu sadarbības programmu, projektu un pasākumu īstenošanu	547 661
Zemkopības ministrija	69.02.	Atmaksas valsts pamatbudžetā par 3.mērķa "Eiropas teritoriālā sadarbība" pārrobežu sadarbības programmu,	243 213

Tieslietu ministrija	73.06.	projektu un pasākumu īstenošanu Pārējās ārvalstu finanšu palīdzības līdzfinansētie projekti (2007-2013)	225
Vides aizsardzības un reģionālās attīstības ministrija	61.02.	Atmaksas valsts pamatbudžetā par Kohēzijas fonda finansējumu (2007-2013)	203 200
	69.02.	Atmaksas valsts pamatbudžetā par 3.mērķa "Eiropas teritoriālā sadarbība" finansējumu	180 267
Kultūras ministrija	70.02.	Atmaksas Eiropas Komisijas programmas "Solidaritātes un migrācijas plūsmu pārvaldīšanas pamatprogrammas 2007.-2013.gadam" īstenošanai	389 741

- **Atmaksa valsts pamatbudžetā par valsts budžeta iestādes Eiropas Lauksaimniecības fonda lauku attīstībai, Eiropas Lauksaimniecības garantiju fonda, Eiropas Lauksaimniecības virzības un garantiju fonda Garantiju daļas un Eiropas Zivsaimniecības fonda līdzfinansējumu (EKK 7518 un ieņēmumu kods 21.2.1.0. vai 21.7.2.0.) - Ls 5 506 368 vērtībā, t.sk. :**

Zemkopības ministrija	65.02.	Atmaksas valsts pamatbudžetā par Eiropas Lauksaimniecības fonda lauku attīstībai (ELFLA) finansējumu (2007-2013)	4 993 970
	66.02.	Atmaksas valsts pamatbudžetā par Eiropas Zivsaimniecības fonda (EZF) finansējumu (2007-2013)	512 398

- **Atmaksa valsts pamatbudžetā no Eiropas Savienības palīdzības programmu un Eiropas Savienības politiku instrumentu līdzekļiem par Latvijas valsts ieguldītajiem finanšu resursiem Kohēzijas fonda projektos un SAPARD programmā (EKK 7520 un ieņēmumu kods 21.2.1.0. vai 21.7.2.0.) - Ls 8 866 050 vērtībā, t.sk. :**

Satiksmes ministrija	61.01.	Atmaksas valsts pamatbudžetā par Kohēzijas fonda (KF) finansējumu (2004-2006)	19 564
Vides aizsardzības un reģionālās attīstības ministrija	61.01.	Atmaksas valsts pamatbudžetā par Kohēzijas fonda (KF) finansējumu (2004-2006)	8 846 486

- **Atmaksa valsts pamatbudžetā par valsts budžeta iestādes Eiropas Reģionālās attīstības fonda līdzfinansēto projektu un (vai) pasākumu īstenošanā veiktajiem kapitālajiem izdevumiem (EKK 9611 un ieņēmumu kods 21.2.1.0. vai 21.7.2.0.) - Ls 55 496 120 vērtībā, t.sk. :**

Finanšu ministrija	62.02.	Atmaksa valsts pamatbudžetā par Eiropas Reģionālās attīstības fonda (ERAF) finansējumu (2007-2013)	16 955 465
	70.02.	Atmaksa valsts pamatbudžetā par ERAF, ESF, KF finansējumu (2007-2013)	164 385
Izglītības un zinātnes ministrija	62.02.	Atmaksa valsts pamatbudžetā par Eiropas Reģionālās attīstības fonda (ERAF) finansējumu (2007- 2013)	5 099 618
Satiksmes ministrija	62.02.	Atmaksas finansējuma saņēmējam par Eiropas Reģionālās attīstības fonda (ERAF) finansējumu (2007-2013)	27 625 173
Vides aizsardzības un reģionālās attīstības ministrija	62.02.	Atmaksas valsts pamatbudžetā par Eiropas Reģionālās attīstības fonda (ERAF) finansējumu (2007-2013)	4 667 892
Veselības ministrija	62.02.	Atmaksas valsts pamatbudžetā par Eiropas Reģionālās attīstības fonda (ERAF) finansējumu (2007-2013)	983 587

- **Atmaksa valsts pamatbudžētā par valsts budžeta iestādes Eiropas Sociālā fonda līdzfinansēto projektu un (vai) pasākumu īstenošanā veiktajiem kapitālajiem izdevumiem (EKK 9612 un ieņēmumu kods 21.2.1.0. vai 21.7.2.0.) – Ls 58 933 vērtībā, t.sk.:**

Finanšu ministrija	63.02.	Atmaksas valsts pamatbudžētā par Eiropas Sociālā fonda (ESF) finansējumu (2007-2013)	58 933
--------------------	--------	--	--------

- **Atmaksa valsts pamatbudžētā par valsts budžeta iestādes Eiropas Lauksaimniecības fonda lauku attīstībai, Eiropas Lauksaimniecības garantiju fonda, Eiropas Lauksaimniecības virzības un garantiju fonda Garantiju daļas un Eiropas Zivsaimniecības fonda līdzfinansējums (EKK 9615 un ieņēmumu kods 21.2.1.0. vai 21.7.2.0.) - Ls 1 180 182 vērtībā, t.sk. :**

Zemkopības ministrija	65.02.	Atmaksas valsts pamatbudžētā par Eiropas Lauksaimniecības fonda lauku attīstībai (ELFLA) finansējumu (2007-2013)	1 083 471
	66.02.	Atmaksas valsts pamatbudžētā par Eiropas Zivsaimniecības fonda (EZF) finansējumu (2007-2013)”	96 711

- **Atmaksa valsts pamatbudžētā par valsts budžeta iestādes Eiropas Savienības un citu ārvalstu politiku instrumentu līdzfinansēto projektu un (vai) pasākumu īstenošanā veiktajiem kapitālajiem izdevumiem, kuri nav atsevišķi klasificēti šajā klasifikācijā (EKK 9619 un ieņēmumu kods 21.2.1.0. vai 21.7.2.0.) - Ls 46 969 076 vērtībā, t.sk. :**

Finanšu ministrija	70.02.	Atmaksa valsts pamatbudžētā par ERAF, ESF, KF finansējumu (2007-2013)	16 190
Iekšlietu ministrija	69.02.	Atmaksa valsts pamatbudžētā par 3.mērķa "Eiropas teritoriāla sadarbība" pārrobežu sadarbības programmas fondu finansējumu (2007-2013)	575 348
	70.02.	Atmaksas valsts pamatbudžētā par Solidaritātes un migrācijas plūsmu pārvaldīšanas pamatprogrammas fondu finansējumu (2007-2013)	63 416
Satiksmes ministrija	61.02.	Atmaksas valsts pamatbudžētā par Kohēzijas fonda (KF) finansējumu (2007-2013)	45 170 229
Vides aizsardzības un reģionālās attīstības ministrija	61.02.	Atmaksas valsts pamatbudžētā par Kohēzijas fonda finansējumu (2007-2013)	1 121 245
	69.02.	Atmaksas valsts pamatbudžētā par 3.mērķa "Eiropas teritoriālā sadarbība" finansējumu	22 648

Finansēšana (kods F40010000) konsolidēta **Ls 1 315 206** vērtībā par Izglītības un zinātnes ministrijas aizdevumu studiju un studējošo kreditēšanai.

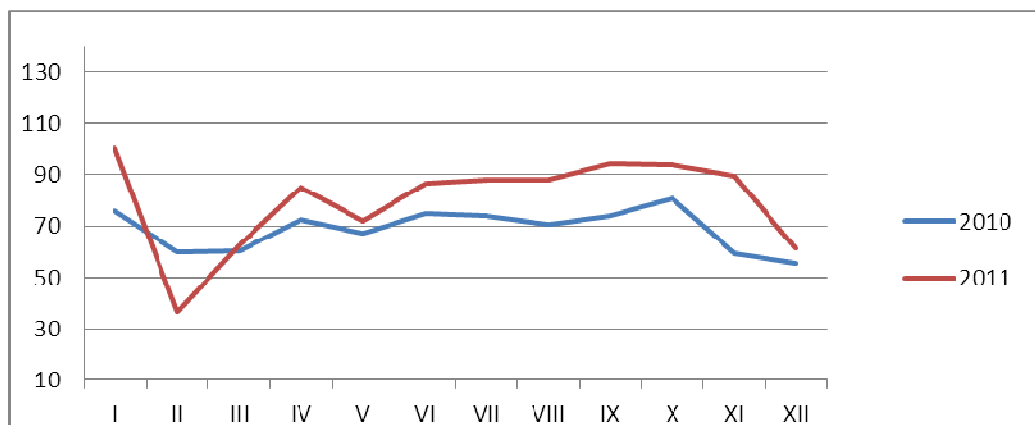
Valsts pamatbudžeta izpilde 2011.gadā

Valsts pamatbudžeta ieņēmumi 2011.gadā ir 2 909,2 milj. latu vērtībā, kas ir par 286,4 milj. latu jeb 10,9% vairāk nekā 2010.gadā, bet izdevumi ir 3195,1 milj. latu vērtībā, kas salīdzinājumā ar 2010.gadu ir par 12,7 milj. latu jeb 0,4% vairāk. Valsts pamatbudžeta finansiālais deficīts 2011.gadā ir 301,0 milj. latu, salīdzinoši - 2010.gadā finansiālais deficīts bija 576,0 milj. latu apmērā.

2011.gadā valsts pamatbudžetā iekasēti 97,2% no Likumā par valsts budžetu 2011.gadam apstiprinātās gada ieņēmumu kopsummas, bet izdevumi izlietoti 94,4% apmērā no gadam paredzētā izdevumu apjoma.

Valsts pamatbudžeta ieņēmumos 2011.gadā lielāko daļu veido *nodokļu ieņēmumi*, kas ir 1 880,7 milj. latu jeb 64,6% no kopējās ieņēmumu summas.

Lielākie nodokļu ieņēmumi ir no pievienotās vērtības nodokļa, kas ir 958,6 milj. latu, kuru gada plāna izpilde ir 98,6%. Salīdzinājumā ar 2010.gadu pievienotās vērtības nodokļa ieņēmumi ir palielinājušies par 133,4 milj. latu jeb 16.2% (skatīt 1.attēlu).



1.attēls Pievienotās vērtības nodokļa ieņēmumi, milj. latu

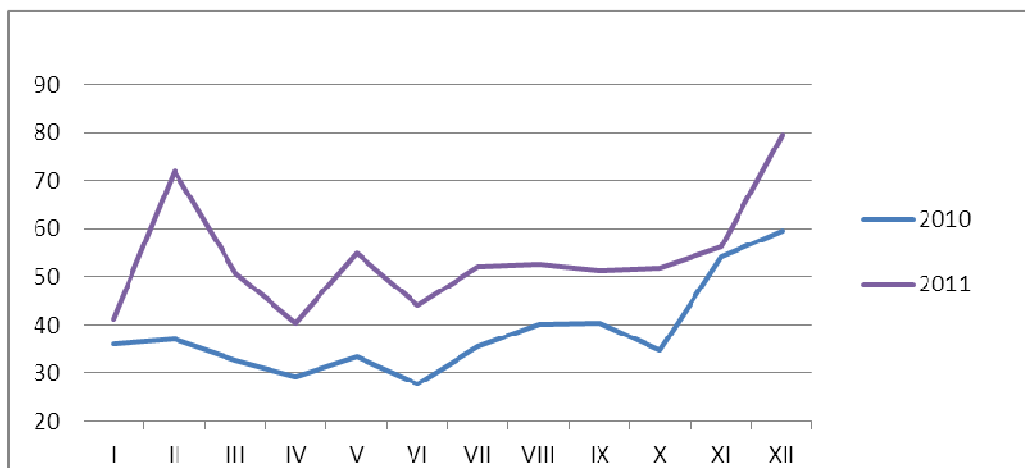
Pievienotā vērtības nodokļa ieņēmumu palielinājumu pārskata gadā ietekmēja:

- pievienotās vērtības nodokļa standartlikmes izmaiņas no 21 % uz 22%;
- samazinātās likmes paaugstināšana no 10% uz 12% medikamentiem, medicīnisko ierīču un medicīnas preču piegādēm, siltumenerģijas un dabasgāzes piegādēm iedzīvotājiem, malkas un koksnes kurināmā piegādēm iedzīvotājiem, mācību literatūras, kā arī oriģinālliteratūras izdevumu piegādēm, masu informācijas līdzekļiem, sabiedriskā transporta pakalpojumiem iekšzemē, izmitināšanas pakalpojumiem tūristu mītnēs;
- pievienotās vērtības nodokļa piemērošanas kārtības maiņa maksātnešpējas administratoru un zvērināto tiesu izpildītāju veiktajās īpašuma atsavināšanas izsolēs;
- nodokļu amnestijas un citu ēnu ekonomikas apkarošanas pasākumu piemērošana.

Lielākās iemaksas nodrošināja vairumtirdzniecības (52,7% no kopējām iemaksām), mazumtirdzniecības (24,3%) un būvniecības (15,2%) nozares nodokļu maksātāji.

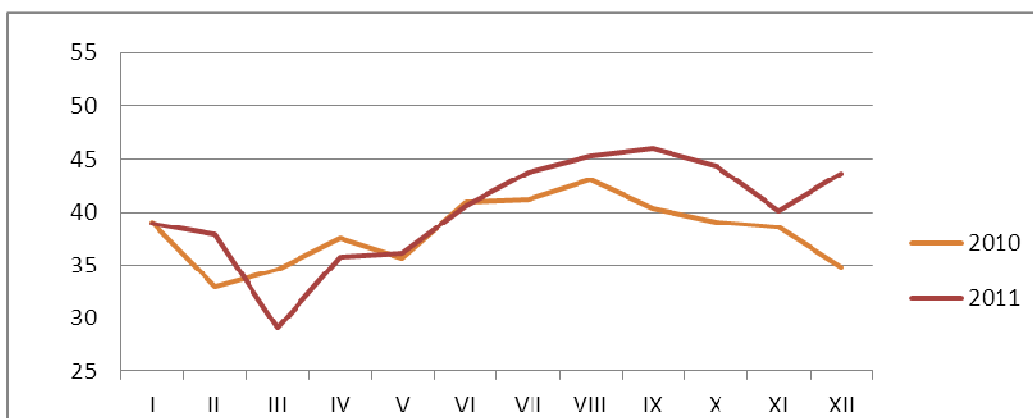
Pievienotās vērtības nodokļa ieņēmumu izpildi būtiski ietekmē nodokļa atmaksas. Saskaņā ar Valsts ieņēmumu dienesta informāciju 2011.gadā pievienotās vērtības nodokļa atmaksas veiktas 646,0 milj. latu vērtībā, kas salīdzinājumā ar 2010.gadu ir par 186,5 milj. latu jeb 40,6% vairāk.

Lielākās nodokļa atmaksas 2011.gadā saņēma nodokļu maksātāji, kuru pamatdarbības veids ir vairumtirdzniecība, izņemot automobiļus un motociklus (18,8% no kopējām atmaksām). 2011.gadā salīdzinājumā ar 2010.gadu pievienotās vērtības nodokļa ieņēmumi iekšzemē pieauga par 144,0 milj.latu jeb 19,4%, Pievienotās vērtības nodokļa ieņēmumi, izlaižot preces brīvam apgrozījumam, samazinājās par 10,5 milj.latu jeb 12,5%. Samazinājums saistīts ar izmaiņām likumā "Par pievienotās vērtības nodokli" (skatīt 2.attēlu).



2.attēls Pievienotās vērtības nodokļa atmaksas, milj. latu

Akcīzes nodokļa kopējie ieņēmumi 2011.gadā ir 481,5 milj. latu. Pārskata gadā salīdzinājumā ar 2010.gadu akcīzes nodokļa ieņēmumi palielinājušies par 23,4 milj. latu jeb 5,1%. 2011.gadā akcīzes nodokļa ieņēmumu gada plāna izpilde ir 101,1 % (skatīt 3.attēlu).



3.attēls Akcīzes nodokļa ieņēmumi, milj. latu

Akcīzes nodoklis naftas produktiem

2011.gada akcīzes nodokļa ieņēmumi naftas produktiem ir 263,4 milj. latu, gada plāna izpilde ir 98,5% apjomā jeb par 4,0 milj. latu mazāk nekā plānots. Pārskata gadā salīdzinājumā ar 2010.gadu akcīzes nodokļa ieņēmumi par naftas produktiem ir palielinājušies par 2,4 milj. latu jeb par 0,9%.

Lielākais ieņēmumu īpatsvars akcīzes nodokļa naftas produktiem ir dīzeļdegvielai – 62,9%, salīdzinājumā benzīnam – 35,9%. Saskaņā ar Ceļu satiksmes drošības direkcijas (turpmāk – CSDD) informāciju 2012.gada 1.janvārī salīdzinājumā ar 2011.gada 1.janvāri reģistrēto

transportlīdzekļu, kas patērē dīzeļdegvielu, īpatsvars kopējā transportlīdzekļu skaitā ir pieaudzis no 39,0% līdz 42,2% un to skaits ir 291 064 vienības. Benzīnu patērējošo transportlīdzekļu īpatsvars pārskata gadā ir samazinājies no 61,0% līdz 57,8% un to skaits ir 399 043 vienības.

Akcīzes nodoklis alkoholiskajiem dzērieniem un alum

2011.gada akcīzes nodokļa ieņēmumi alkoholiskajiem dzērieniem ir 80,0 milj. latu, gada plāna izpilde ir 103,2% apjomā, iekasējot par 2,5 milj. latu vairāk nekā plānots. Pārskata gadā salīdzinājumā ar 2010.gadu akcīzes nodokļa ieņēmumi par alkoholiskajiem dzērieniem ir par 2,7 milj. latu jeb 3,5% vairāk. Ieņēmumi ir palielinājušies ņemot vērā akcīzes nodokļa likmes pārējiem alkoholiskajiem dzērieniem paaugstināšanu (no 2011.gada 1.jūnija nodokļa likme spirtam un pārējiem alkoholiskajiem dzērieniem par 100 litriem absolūtā spirta paaugstināta no Ls 890 uz Ls 940).

2011.gada akcīzes nodokļa ieņēmumi alum ir 18,4 milj. latu, gada plāna izpilde ir 99,1% apjomā, iekasējot par 0,2 milj. latu jeb 0,9% mazāk nekā plānots. Pārskata gadā salīdzinājumā ar 2010.gadu akcīzes nodokļa ieņēmumi alum ir par 0,5 milj. latu jeb 3,0% vairāk. Akcīzes nodokļa likme alum ir 4 reizes zemāka (par 1 tilpumprocentu) salīdzinot ar akcīzes nodokļa likmi pārējiem alkoholiskajiem dzērieniem, 2010.gadā ražotāji sāka pielāgoties tirgus apstākļiem un virknei alkoholisko kokteiļu tika nomainīta receptūra, ražojot tos uz alus bāzes.

Akcīzes nodoklis tabakas izstrādājumiem

Akcīzes nodokļa ieņēmumi tabakas izstrādājumiem 2011.gadā ir 104,8 milj. latu, gada plāna izpilde ir 107,5% apjomā, iekasējot par 7,3 milj. latu vairāk nekā plānots. Pārskata gadā salīdzinājumā ar 2010.gadu akcīzes nodokļa ieņēmumi tabakas izstrādājumiem ir palielinājušies par 12,7 milj. latu jeb 13,8%.

Akcīzes nodokļa ieņēmumus tabakas izstrādājumiem 2011.gadā galvenokārt ietekmē patēriņam nodoto legālo cigarešu apjomu kāpums.

Akcīzes nodoklis kafijai un bezalkoholiskajiem dzērieniem

Kopējie 2011.gada akcīzes nodokļa ieņēmumi par kafiju un bezalkoholiskajiem dzērieniem ir 10,1 milj. latu, gada plāna izpilde ir 98,8% apjomā, iekasējot par 0,1 milj. latu mazāk nekā plānots. Pārskata gadā salīdzinājumā ar 2010.gadu akcīzes nodokļa ieņēmumi par kafiju un bezalkoholiskajiem dzērieniem palielinājušies par 0,8 milj. latu jeb 8,7%.

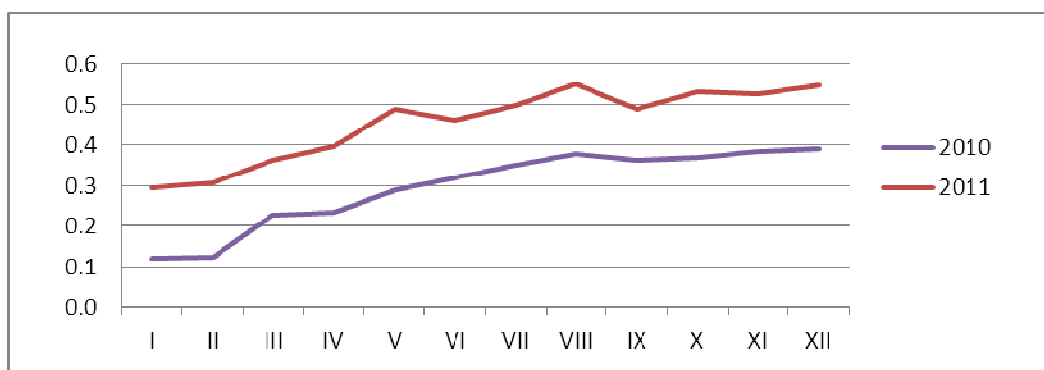
2011.gadā akcīzes nodokļa ieņēmumi kafijai ir 5,1 milj. latu, kas salīdzinājumā ar 2010.gadu ir samazinājušies par 0,3 milj. latu jeb 4,8%. Akcīzes nodokļa ieņēmumi bezalkoholiskajiem dzērieniem pārskata gadā ir 5,0 milj. latu un salīdzinājumā ar 2010.gadu palielinājušies par 1,1 milj. latu jeb 27,0%.

Akcīzes nodoklis dabasgāzei

Saskaņā ar likumu „Par akcīzes nodokli” akcīzes nodoklis dabasgāzei stājās spēkā 2011.gada 1. jūlijā. Kopējie 2011.gada akcīzes nodokļa ieņēmumi par dabasgāzi ir 4,9 milj. latu, gada plāna izpilde ir 94,9% apjomā, iekasējot par 0,3 milj. latu mazāk nekā plānots.

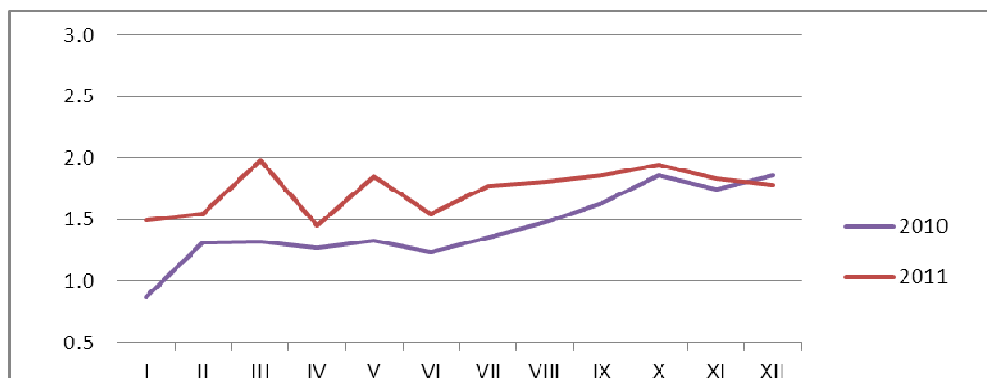
Vieglo automobiļu un motociklu nodokļa ieņēmumi 2011.gadā ir 5,45 milj. latu, pārskata gadā salīdzinājumā ar 2010.gadu nodokļa ieņēmumi palielinājušies par 1,8 milj. latu jeb 53,5%, gada plāna izpilde ir 136,4% (skatīt 4.attēlu).

Saskaņā ar likumu „Par vieglo automobiļu un motociklu nodokli” aprēķināto nodokli valsts budžetā iemaksā pirms attiecīgā vieglā automobiļa vai motocikla reģistrācijas CSDD. Saskaņā ar CSDD informāciju 2011.gadā pirmo reizi reģistrēto vieglo automobiļu skaits Latvijā bija 43 468 vienības un salīdzinājumā ar 2010.gadu tas palielinājies par 63,1%.



4.attēls Vieglo automobiļu un motociklu nodokļa ieņēmumi, milj. latu

Muitas nodokļa ieņēmumi 2011.gadā ir 20,9 milj. latu, kas pārskata gadā salīdzinājumā ar 2010.gadu palielinājušies par 3,6 milj. latu jeb 20,9%, gada plāna izpilde ir 108,1% (skatīt 5.attēlu).



5.attēls Muitas nodokļa ieņēmumi, milj. latu

2011.gada 1.janvārī stājās spēkā „Transportlīdzekļa ekspluatācijas nodokļa un uzņēmumu vieglo transportlīdzekļu nodokļa likums”, ar kuru ieviests transportlīdzekļa ekspluatācijas nodoklis, kas maksājams valsts pamatbudžetā un aizstāj transportlīdzekļu ikgadējo nodevu.

Ar transportlīdzekļa ekspluatācijas nodokli apliekamais objekts ir visi transportlīdzekļi, izņemot traktortehniku, kā arī automobiļu piekabes un puspiekabes, kuru pilna masa nepārsniedz 3500 kilogramus, tramvaji, trolejbusi, bezceļu transportlīdzekļi, sniega motocikli, mopēdi un velosipēdi.

2011.gadā transportlīdzekļu ekspluatācijas nodokļa ieņēmumi ir 44,1 milj. latu, kas sasniedz 97,5 % no tā gada plānotajiem ieņēmumiem.

Uzņēmumu vieglo transportlīdzekļu nodoklis stājās spēkā 2011.gada 1.janvārī saskaņā ar likumu „Transportlīdzekļa ekspluatācijas nodokļa un uzņēmumu vieglo transportlīdzekļu nodokļa likums” un tas aizstāj nodokļa nomaksu par gūto labumu no darba devējam piederošas automašīnas izmantošanas privātām vajadzībām.

Saskaņā ar likumu uzņēmumu vieglo transportlīdzekļu nodokli maksā par komersanta īpašumā vai turējumā esošu vieglo transportlīdzekli, kurš pēc savas konstrukcijas un iekšējā aprīkojuma ir paredzēts pasažieru un to bagāžas pārvadāšanai, kurā sēdvietu skaits, neskaitot

vadītāja vietu, nepārsniedz astoņas sēdvietas un kurš reģistrēts kā vieglais, vieglais pasažieru vai vieglais plašlietojuma automobilis, kurš tiek izmantots personīgām vajadzībām. Nodoklis ir iemaksājams valsts budžetā par periodu, kuros šis transportlīdzeklis ir komersanta īpašumā vai turējumā.

2011.gadā uzņēmumu vieglo transportlīdzekļu nodokļa ieņēmumi ir 12.1 milj. latu, kas sasniedzot 71,4 % plāna izpildes. Plāna neizpilde izskaidrojama ar nodokļa maksāšanas kārtību, jo nodokli maksā pirms attiecīgajā kalendārajā gadā veicamās valsts tehniskās apskates par mēnešiem no kārtējā kalendārā gada sākuma vai mēneša, kurā transportlīdzeklis reģistrēts uz komersanta kā transportlīdzekļa īpašnieka vai turētāja vārda, līdz transportlīdzekļa valsts tehniskās apskates veikšanas brīdim, ieskaitot mēnesi, kurā tiek veikta transportlīdzekļa valsts tehniskā apskate. Pārējo nodokļa summu par atlikušo kalendārā gada laiku komersantam jāiemaksā valsts budžetā līdz attiecīgā kalendārā gada 15.decembrim. Saskaņā ar CSDD sniegto informāciju 2011.gadā uzņēmumu vieglo transportlīdzekļu nodoklis jāmaksā par 53 850 transportlīdzekļiem, no tiem pilnībā nodoklis samaksāts par 42,5% transportlīdzekļu; daļēji - par 36,5% transportlīdzekļu un par 21,0% transportlīdzekļu nodoklis 2011. gadā netika maksāts, kā rezultātā ir izveidojies nodokļa parāds.

Iedzīvotāju ienākuma nodokļa ieņēmumus galvenokārt ietekmē tautsaimniecībā nodarbināto skaits, darba samaksa, ar iedzīvotāju ienākuma nodokli neapliekamā minimuma un atvieglojumu apmērs, kā arī minimālā darba alga.

Iedzīvotāju ienākuma nodokļa ieņēmumi valsts konsolidētajā budžetā 2011.gadā ir 142,7 milj. latu, kas salīdzinājumā ar 2010.gadu ir par 12.8. milj. latu jeb par 8,2% mazāk. Iedzīvotāju ienākumu nodokļa gada plāna izpilde ir 107.3%.

2011.gadā stājās spēkā likumdošanas normu izmaiņas, kas noteica samazināt iedzīvotāju ienākuma nodokļa slogu. Līdz ar to neapliekamais minimums palielināts no 35 latiem uz 45 latiem mēnesī, kā arī atvieglojumu apmērs par apgādībā esošu personu palielināts no 63 latiem uz 70 latiem. No 2011.gada samazināta iedzīvotāju ienākuma nodokļa pamatlīdzekme no 26% uz 25%.

Saskaņā ar Valsts ieņēmumu dienesta datiem 2011.gadā iedzīvotāju ienākuma nodokļa ieņēmumi no ieņēmumiem no kapitāla un kapitāla ienākumiem, kas nav kapitāla pieaugums, ir deklarēti 29,6 milj. latu vērtībā

2011.gadā uzņēmumu ienākuma nodokļa ieņēmumi ir 196,4 milj. latu, kas salīdzinājumā ar 2010.gadu palielinājušies par 84,3 milj. latu jeb par 75,1%. Uzņēmumu ienākuma nodokļa gada plāna izpilde ir 161,9% (skatīt 6.attēlu).

Uzņēmumu ienākumu nodokļa ievērojamais pieaugums ir skaidrojams ar uzņēmumu peļņas pieaugumu, kā rezultātā būtiski pieaugušas uzņēmumu ienākuma nodokļa iemaksas. Lielākās nodokļa iemaksas 2011.gadā nodrošināja mežsaimniecības un kokmateriālu ražošanas, vairumtirdzniecības, izņemot automobiļus un motociklus, kā arī elektroenerģijas, gāzes apgādes un gaisa kondicionēšanas nozares nodokļu maksātāji – kopā 47,0% no kopējiem uzņēmumu ienākuma nodokļa ieņēmumiem.

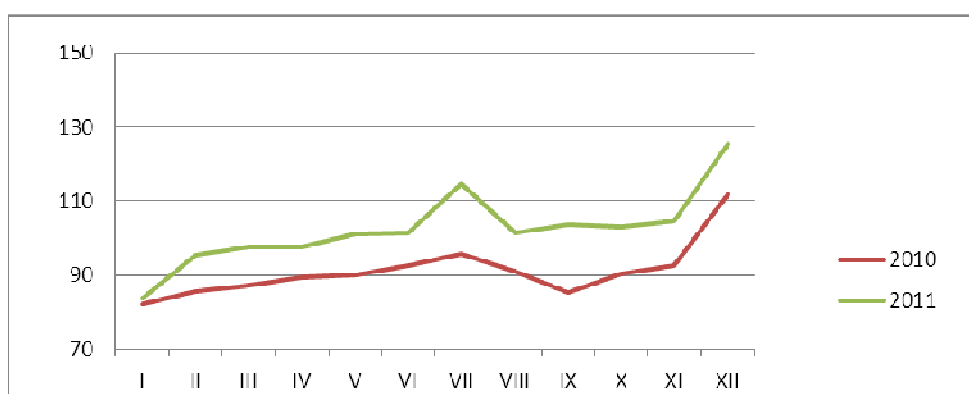


6.attēls Uzņēmumu ienākuma nodokļa ieņēmumi, milj. latu

Sociālās apdrošināšanas iemaksas ir ieņēmumu ziņā lielākais tiešais nodoklis. Sociālās apdrošināšanas iemaksas 2011.gadā veidoja 39,5% no kopējiem nodokļu ieņēmumiem.

2011.gadā valsts sociālās apdrošināšanas iemaksu ieņēmumi ir 1229,6 milj. latu, kas salīdzinājumā ar 2010.gadu ir par 136,4 milj. latu jeb 12,5% vairāk (skatīt 7.attēlu). Sociālo apdrošināšanas iemaksu gada plāna izpilde ir 103.1%. Sociālās apdrošināšanas iemaksu pieaugumu galvenokārt noteica darba ņēmēja sociālās apdrošināšanas iemaksu likmes palielināšana no 9% uz 11%, minimālās darba algas paaugstināšana no 180 Ls uz 200 Ls mēnesī, kā arī nodarbinātības un darba samaksas pieaugums. Saskaņā ar Nodarbinātības valsts aģentūras informāciju reģistrētā bezdarba līmenis 2011.gada beigās bija 11,5%, kas salīdzinājumā ar iepriekšējā gada atbilstošo periodu ir par 2,8 procentpunktiem mazāk.

2011.gada valsts sociālās apdrošināšanas iemaksas, kas maksātas par pazeminātām likmēm, ir 51,1 milj. latu, kas ir par 12,3 milj. latu jeb 31,5% mazāk nekā 2010.gada attiecīgajā periodā. Par pazeminātām likmēm sociālās apdrošināšanas iemaksas veicstrādājošie pensionāri, invalīdi un pašnodarbinātās personas.

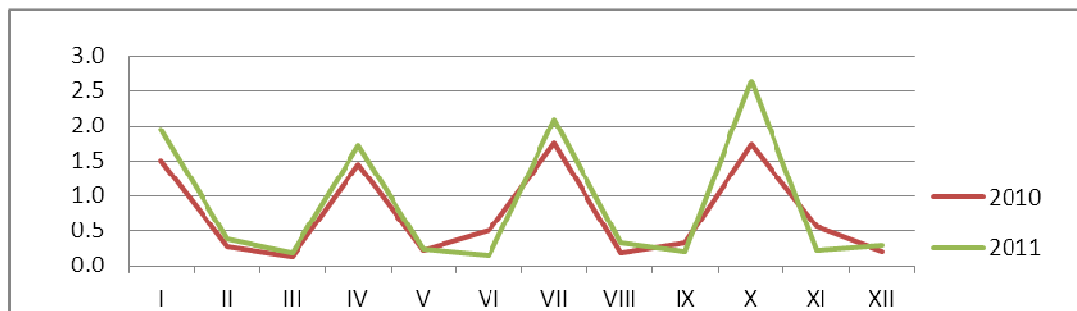


7.attēls Valsts sociālās apdrošināšanas iemaksas, milj. latu

Dabas resursu nodokļa maksājumi ir tieši saistīti ar Latvijas uzņēmumu ekonomiskajām aktivitātēm un to izraisītajām vides noslodzēm. Nodokļa ieņēmumi palielinās, palielinoties kopējai ekonomiskai aktivitātei, un samazinās, uzņēmumiem un pašvaldībām veicot vides

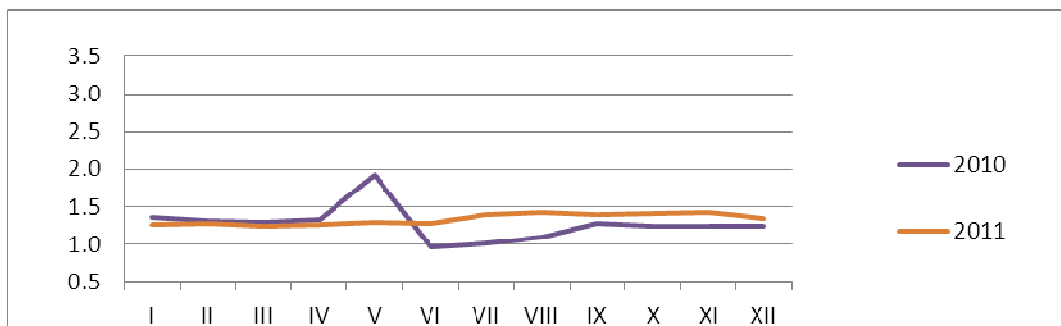
aizsardzības pasākumus. Dabas resursu nodokļa ieņēmumus ieskaita valsts pamatbudžetā un pašvaldību speciālajā budžetā.

Dabas resursu nodokļa ieņēmumi valsts pamatbudžetā 2011.gadā ir 5,6 milj. latu, kas salīdzinājumā ar 2010.gadu palielinājušies par 0,27 milj. latu jeb 5,0% . Dabas resursu nodokļa gada plāna izpilde ir 92.0% (skatīt 8.attēlu).



8.attēls Dabas resursu nodokļa ieņēmumi, milj. latu

Izložu un azartspēļu nodokli maksā uzņēmumi, kas likumā „Par izložu un azartspēļu nodevu un nodokli” noteiktajā kārtībā saņēmuši speciālu atļauju izložu un azartspēļu organizēšanai un uzturēšanai. Ienākumus no azartspēļu nodokļa 75% apmērā ieskaita valsts pamatbudžetā, bet 25% apmērā ieskaita tās pašvaldības budžetā, kuras teritorijā organizēta azartspēle. Ienākumus no valsts mēroga izložu nodokļa ieskaita valsts pamatbudžetā, bet no vietējā mēroga izložu nodokļa – tās pašvaldības budžetā, kuras teritorijā organizēta izloze. 2011.gadā izložu nodokļa ieņēmumi ir 0,71 milj.latu, kas alīdzinājumā ar 2010.gadu ir palielinājušies par 0,13 milj.latu jeb 22,4% ,bet azartspēļu nodokļa ieņēmumi ir 11,5 milj. latu, kas salīdzinot ar 2010. gadu ir palielinājušies par 0,48 milj. latu jeb 4,4%. Izložu nodokļa gada plāna izpilde ir 119,1%, bet azartspēļu nodokļa gada plāna izpilde ir 99,9% (skatīt 9.attēlu).



9.attēls Izložu un azartspēļu nodokļa ieņēmumi, milj. latu

Valsts budžetā atbilstoši likumdošanā noteiktajam ieskaita dažādus nenodokļu ieņēmumus – valsts nodevas un maksājumus.

Lielāko daļu no nenodokļu ieņēmumiem valsts pamatbudžetā veido ieņēmumi no dividendēm (par kapitāla izmantošanu), no valsts nodevas par valsts sniegto nodrošinājumu un

juridiskajiem un citiem pakalpojumiem, no speciāliem mērķiem paredzētajām valsts nodevām, kā arī procentu ieņēmumiem.

2011.gadā valsts pamatbudžeta nenodokļu ieņēmumi plānoti 293,1 milj. latu apmērā.

2011.gadā nenodokļu ieņēmumi valsts pamatbudžetā ir 310,3 milj. latu, kas salīdzinājumā ar 2010.gadu ir par 61.5 milj. latu jeb 16,6% mazāk.

Nenodokļu ieņēmumi 2011.gadā veido 10,6% no kopējiem pamatbudžeta ieņēmumiem. Lielākais īpatsvars ir:

- ieņēmumiem no dividendēm (maksājumiem par valsts kapitāla izmantošanu) – 115,5 milj. latu, kas ir par 7,4 milj. latu vairāk nekā 2010.gadā. Pārskata gadā lielākos maksājumus par valsts kapitāla izmantošanu veica VAS „Latvijas valsts meži” 51,7 milj. latu vērtībā, AS „Latvenergo” 35,0 milj. latu vērtībā un Latvijas Banka 11,9 milj. latu vērtībā;
- ieņēmumiem no valsts nodevām un maksājumiem par sniegto nodrošinājumu un juridiskajiem un citiem pakalpojumiem – 51,8 milj. latu, kas ir par 8,3 milj. latu vairāk nekā 2010. gadā. Būtiskākos ieņēmumus veido ieņēmumi no nodevas par īpašuma tiesību un ķīlas tiesību nostiprināšanu zemesgrāmatā 25,0 milj. latu vērtībā, nodevas par juridiskiem pakalpojumiem tiesu iestādēs 10,5 milj. latu vērtībā;
- procentu ieņēmumiem par depozītiem, kontu atlikumiem un valsts parāda vērtspapīriem – 43,2 milj. latu, kas ir par 2,6 milj. latu vairāk nekā 2010. gadā.

Nenodokļu ieņēmumu samazinājumu noteica tas, ka, 2011.gadā netika saņemti ieņēmumi no valstij piederošo siltumnīcefekta gāzu emisijas vienību tirdzniecības. Valsts pamatbudžetā samazinājās arī saņemto valsts un kancelejas nodevu apjoms (par 19,5milj.latu jeb 22,5%), kuru pamatā noteica izmaiņas klasifikācijā, transportlīdzekļu ikgadējo nodevu pārceļot uz transportlīdzekļu ekspluatācijas nodokļa pozīciju.

2011.gadā valsts pamatbudžetā budžeta iestāžu ieņēmumi no maksas pakalpojumiem un citiem pašu ieņēmumiem ir 55,9 milj. latu, kas ir par 0,4 milj. latu jeb 0,9% vairāk nekā 2010.gadā. Speciālajā budžetā ieņēmumi no maksas pakalpojumiem un citiem pašu ieņēmumiem 2011.gadā ir 0,03 milj. latu.

2011.gadā ieņēmumi no ārvalstu finanšu palīdzības valsts pamatbudžetā ir 661,7 milj. latu, kas ir par 63,2 milj. latu jeb 10,6% vairāk nekā 2010.gadā. 2011.gadā ieņēmumi no ārvalstu finanšu palīdzības valsts pamatbudžetā sasniedza 73.3% no gada plānotajiem ieņēmumiem.

Valsts ieņēmumu dienesta administrēto nodokļu valsts budžeta maksājumu kopējais parāds 2011.gada 31.decembrī ir 928,85 milj. latu, un gada laikā nokavēto nodokļu maksājumu kopsumma palielinājusies par 135,07 milj. latu jeb 17,0%. Piedzenamo parādu kopējā parādu summa veido 235,93 milj. latu jeb 25,4% (skatīt 1.pielikumu).

1.pielikums

Kopsavilkums par valsts budžeta maksājumu parādiem 2011.gada 31.decembrī
tūkst. latos

Maksājuma nosaukums	Parādu summa kopā	t.sk.	
		Pamatparāds	Nokavējuma nauda
1	2	3	4
Uzņēmumu ienākuma nodoklis (aktuālais parāds)	30 120.74	21 700.04	8 420.69
bez tam apturētie (pēc 29.p.)	24 914.52	20 313.17	4 601.35
bez tam termiņa pagarinājumi (FM un VID piešķirtie)	1 955.80	1 913.56	42.24
t.sk. VID piešķirtie termiņu pagarinājumi	76.51	69.85	6.66
t.sk. VID piešķirtie termiņu pagarinājumi XX	1 879.29	1 843.71	35.58
Kopā:	56 991.06	43 926.77	13 064.28
Peļņas nodokļa parādi (aktuālais parāds)	704.77	297.86	406.92
bez tam apturētie (pēc 29.p.)	3 123.81	2 325.78	798.03
bez tam termiņa pagarinājumi (FM un VID piešķirtie)	1.37	1.37	0.00
t.sk. VID piešķirtie termiņu pagarinājumi XX	1.37	1.37	0.00
Kopā:	3 829.95	2 625.00	1 204.94
Pievienotās vērtības nodoklis (aktuālais parāds)	253 087.90	193 661.90	59 426.00
bez tam apturētie (pēc 29.p.)	228 530.84	185 089.86	43 440.97
bez tam termiņa pagarinājumi (FM un VID piešķirtie)	31 693.82	31 217.46	476.36
t.sk. VID piešķirtie termiņu pagarinājumi	1 636.78	1 545.03	91.75
t.sk. VID piešķirtie termiņu pagarinājumi XX	30 057.04	29 672.43	384.61
Kopā:	513 312.55	409 969.22	103 343.33
Aproziājuma nodokļa parādi (aktuālais parāds)	1 699.55	687.64	1 011.91
bez tam apturētie (pēc 29.p.)	1 743.61	959.98	783.64
Kopā:	3 443.16	1 647.62	1 795.55
Akcīzes nodoklis (aktuālais parāds)	9 318.99	7 980.39	1 338.60
bez tam apturētie (pēc 29.p.)	5 541.32	4 985.79	555.54
bez tam termiņa pagarinājumi (FM un VID piešķirtie)	3 180.46	3 157.58	22.88
t.sk. VID piešķirtie termiņu pagarinājumi	2.77	2.16	0.61
t.sk. VID piešķirtie termiņu pagarinājumi XX	3 177.69	3 155.42	22.27
Kopā:	18 040.77	16 123.75	1 917.02
Izložu un azartspēļu nodoklis (aktuālais parāds)	21.00	10.50	10.50
Kopā:	21.00	10.50	10.50
Dabas resursu nodoklis (aktuālais parāds)	532.40	370.25	162.15
bez tam apturētie (pēc 29.p.)	275.29	214.17	61.12
bez tam termiņa pagarinājumi (FM un VID piešķirtie)	103.91	102.64	1.27
t.sk. VID piešķirtie termiņu pagarinājumi	0.01	0.01	0.00
t.sk. VID piešķirtie termiņu pagarinājumi XX	103.90	102.62	1.27

1	2	3	4
Kopā:	911.60	687.06	224.54
Muitas nodoklis (aktuālais parāds)	884.30	632.02	252.28
bez tam apturētie (pēc 29.p.)	2 078.77	1 296.12	782.66
bez tam termiņa pagarinājumi (FM un VID piešķirtie)	91.26	89.73	1.53
t.sk. VID piešķirtie termiņu pagarinājumi	91.26	89.73	1.53
Kopā:	3 054.33	2 017.87	1 036.46
Mikrouzņēmuma nodoklis (aktuālais parāds)	695.13	645.56	49.57
bez tam apturētie (pēc 29.p.)	1.32	1.27	0.05
bez tam termiņa pagarinājumi (FM un VID piešķirtie)	73.45	72.42	1.03
t.sk. VID piešķirtie termiņu pagarinājumi	4.49	4.45	0.04
t.sk. VID piešķirtie termiņu pagarinājumi XX	68.96	67.97	0.99
Kopā:	769.90	719.25	50.65
Ieņēmumi no dividendēm (ieņēmumi no kapitāla izmantošanas) (aktuālais parāds)	960.25	497.38	462.87
bez tam apturētie (pēc 29.p.)	29.89	28.48	1.41
Kopā:	990.14	525.86	464.28
Parādu summa valsts pamatbudžetam (aktuālais parāds) (1210+1220+5110+5120+5200+5420+5440+5530+6000+8300)	298 025.04	226 483.53	71 541.51
bez tam apturētie (pēc 29.p.) (1210a+1220a+5110a+5120a+5200a+5420a+5440a+5530a+6000a+8300a)	266 239.37	215 214.62	51 024.76
bez tam termiņa pagarinājumi kopā (1210t+1220t+5110t+5120t+5200t+5420t+5440t+5530t+6000t+8300t)	37 100.07	36 554.76	545.31
t.sk. VID piešķirtie termiņu pagarinājumi	1 811.82	1 711.24	100.58
t.sk. VID piešķirtie termiņu pagarinājumi XX	35 288.24	34 843.52	444.72
Parādu summa kopā valsts pamatbudžetam (38+38t+38a)	601 364.48	478 252.91	123 111.57
Valsts sociālās apdrošināšanas obligātās iemaksas (aktuālais parāds)	71 373.96	55 682.93	15 691.02
bez tam apturētie (pēc 29.p.)	38 067.36	32 416.46	5 650.90
bez tam termiņa pagarinājumi (FM un VID piešķirtie)	12 577.66	12 416.91	160.75
t.sk. VID piešķirtie termiņu pagarinājumi	433.82	431.64	2.18
t.sk. VID piešķirtie termiņu pagarinājumi XX	12 143.84	11 985.27	158.57
Kopā:	122 018.98	100 516.30	21 502.68
Sociālā nodokļa parādi (aktuālais parāds)	1 846.43	811.08	1 035.35
bez tam apturētie (pēc 29.p.)	3 094.58	1 537.96	1 556.62
Kopā	4 941.00	2 349.04	2 591.97
Sociālās apdrošināšanas iemaksas (aktuālais parāds) (2200 + 2300)	73 220.38	56 494.01	16 726.37
bez tam apturētie (pēc 29.p.) (2200a + 2300a)	41 161.94	33 954.42	7 207.53
bez tam termiņa pagarinājumi kopā (2200t + 2300t)	12 577.66	12 416.91	160.75

1	2	3	4
t.sk. VID piešķirtie termiņu pagarinājumi	433.82	431.64	2.18
t.sk. VID piešķirtie termiņu pagarinājumi XX	12 143.84	11 985.27	158.57
Kopā:	126 959.98	102 865.34	24 094.64
Ieņēmumi no iedzīvotāju ienākuma nodokļa (aktuālais parāds)	141 143.95	94 777.29	46 366.66
bez tam apturētie (pēc 29.p.)	52 216.12	41 280.83	10 935.29
bez tam termiņa pagarinājumi (FM un VID piešķirtie)	6 007.69	5 897.32	110.37
t.sk. VID piešķirtie termiņu pagarinājumi	240.74	236.14	4.60
t.sk. VID piešķirtie termiņu pagarinājumi XX	5 766.95	5 661.19	105.76
Kopā:	199 367.76	141 955.44	57 412.32
Īpašuma nodokļa parādi (aktuālais parāds)	603.62	186.90	416.73
bez tam apturētie (pēc 29.p.)	553.27	408.97	144.30
Kopā:	1 156.90	595.87	561.03
Pašvaldību budžetam (aktuālais parāds) (1100+4200)	141 747.57	94 964.19	46 783.38
bez tam apturētie (pēc 29.p.) (1100a+4200a)	52 769.39	41 689.80	11 079.60
bez tam termiņa pagarinājumi kopā (1100t+4200t)	6 007.69	5 897.32	110.37
t.sk. VID piešķirtie termiņu pagarinājumi	240.74	236.14	4.60
t.sk. VID piešķirtie termiņu pagarinājumi XX	5 766.95	5 661.19	105.76
Kopā pašvaldību budžetam:	200 524.66	142 551.31	57 973.35
Kopā valsts budžetam:	928 849.12	723 669.56	205 179.56

2011.gadā būtiski palielinājušies neatgūstamie parādi – par 226,08 milj. latu jeb 56,9%. Par neatgūstamajiem parādiem ir uzskatāmi parādi, kurus nav iespējams piedzīt, jo nodokļu maksātājam nav naudas līdzekļu un mantas, uz ko vērst piedziņu, kā arī parādi, kam iestājies piedziņas noilgums, vai parādnieki ar tiesas nolēmumu atzīti par maksātnespējīgiem (skatīt 2.pielikumu). Piedzenamie parādi ir samazinājušies par 76,81 milj. latu jeb 24,6%, jo tiek panākta sabiedrības uzticēšanās un brīvprātīga nodokļu saistību izpilde.

2.pielikums

Informācija par 100 lielākajiem budžeta maksājumu parādniekiem 2011.gada 31.decembrī

tūkst.latos

Nr. p.k.	Nodokļu maksātāja nosaukums	Aktuālo parādu kopsummas	Nr.p.k.	Nodokļu maksātāja nosaukums	Aktuālo parādu kopsummas
1	2	3	1	2	3
1	Jevgeņijs Jakovlevs	10 597.47	51	Inga Kosireva	759.92
2	SIA "METALEX"	4 010.13	52	SIA "COBOLD"	749.54
3	SIA kopuzņēmums "NAFTA TRADING"	3 763.86	53	SIA "AVT NAFTA"	740.63
4	AS "PUTNU FABRIKA ĶEKAVA"	2 688.00	54	SIA "SAULĪTE-3"	733.69
5	Ēriks Mingazetdinovs	2 395.23	55	SIA "MAIZNĪCA IEVA"	717.01
6	Andrejs Danengiršs	2 336.50	56	SIA "ARMA-Z"	715.13

1	2	3	1	2	3
7	SIA "Dizaina Projekti"	2 263.05	57	SIA "CARNIKAVAS KONSERVI"	709.47
8	Jevgenijs Okss	2 031.45	58	SIA "TRANSIMPEKSS 96"	702.72
9	SIA "KONTI"	1 994.68	59	SIA "O.R.POINTS"	694.78
10	Agris Krūze	1 990.95	60	Juris Bondaris	693.80
11	Ģirts Leimanis	1 899.48	61	Dagris Dambītis	686.61
12	SIA "TESKORS"	1 666.05	62	SIA "PSS INTERSERVICE"	667.48
13	SIA "AUTO CV"	1 595.38	63	Rolands Garoza	663.19
14	SIA "ECD LATVIA"	1 587.64	64	Ēriks Jaunākais	646.12
15	SIA "LIALS"	1 521.01	65	Veniamins Astahovs	645.66
16	SIA "STANCO"	1 391.06	66	SIA "ITPF"	637.24
17	Jānis Freidenfelds	1 386.29	67	SIA "ZEMGALES METĀLS"	634.14
18	Artūrs Mūrnieks	1 327.04	68	SIA "LEGAS"	607.31
19	GUNTIS OŠMUCNIEKS	1 222.19	69	SIA "JUFIT"	605.65
20	SIA "BA Trade"	1 216.60	70	Jānis Maizītis	603.94
21	Alexey Vinichenko	1 147.56	71	SIA "INDAST"	587.88
22	Guntars Arents	1 101.27	72	SIA "MULTIMEDIA"	578.46
23	SIA "BALTIK KOLOR"	1 081.80	73	SIA "K & M INFORMĀCIJU TEHNOLOĢIJAS"	572.37
24	Ruslans Borščs	1 079.39	74	SIA "FILSTAR"	570.11
25	Sanda Roziņa	1 073.01	75	SIA "ZV METĀLS"	563.66
26	Armands Beikmanis	1 070.19	76	Artūrs Kaļimuļins	559.21
27	Valentīns Kokalis	1 051.52	77	SIA "EP tirdzniecība"	555.82
28	Andrejs Kopitovs	1 023.12	78	SIA "ABC Trend"	555.16
29	SIA "VDD"	1 020.90	79	Aivars Buls	551.70
30	SIA "BISCAY"	1 014.41	80	Genrihs Junelis	549.71
31	Vladislavs Svinarevs	1 002.59	81	SIA "MIČULS"	538.98
32	SIA "DF AUTO"	987.18	82	Rolands Slavinskis	537.81
33	SIA "MUCCINO"	973.57	83	SIA "ONIKSS MK"	536.88
34	Gatis Ulmanis	954.99	84	SIA "AC Konstruktijas"	536.29
35	"THORPE ENTERPRICES LLC"	901.86	85	SIA "LUMEX un KO"	535.15
36	Nikolajs Šulģans	894.66	86	SIA "PARK MV"	533.49
37	SIA "BALTEX EXPORT IMPORT"	884.66	87	Oksana Daruda	532.96
38	Pēteris Abrickis	859.51	88	SIA "JB Motors"	530.74
39	SIA "FASHION RETAIL"	836.71	89	SIA "SMS ShipManagement"	520.23
40	Jeļena Lapsa	824.26	90	SIA "Sabos"	509.98
41	SIA "MĀJAS TEHNIKA"	822.33	91	SIA "LAKE VIEW"	508.56
42	Sigma Rubīne	821.69	92	Haralds Bikovskis	508.30
43	SIA "GR GROUP"	810.01	93	SIA "BBC INVEST"	505.25
44	SIA "OPTIMEDIA"	807.68	94	Valdis Tračums	503.37
45	Aleksandrs Rudišs	807.30	95	Andris DravnieksOzols	499.89
46	SIA "GRAND"	798.29	96	Vilis Bergs	499.09
47	SIA "Pilsētņēmju institūts Urbant ART"	778.24	97	SIA „Compex”	495.23

1	2	3	1	2	3
48	Rita Tovanceva	776.91	98	Andžejs Jankovskis	492.69
49	SIA "Babylon Gardens"	776.71	99	SIA ražošanas komercfirma "V LESS PLUS"	492.24
50	SIA "OŠER"	774.05	100	SIA "A-DEKANS"	490.12
				Kopā:	106 205.79

2011.gada 31.decembrī valsts budžeta maksājumu pamatparāds no kopējās parādu summas ir 723,67 milj. latu jeb 77,9%, nokavējuma nauda ir 205,18 milj. latu jeb 22,1%. Pamatparāds no 2011.gada 1.janvāra ir palielinājies par 90,22 milj. latu jeb 14,2 %, nokavējuma nauda - par 44,85 milj. latu jeb 28,0% (skatīt 3.pielikumu).

Kopējā parādu summā pievienotās vērtības nodokļa parādam 2011.gada 31.decembrī ir lielākais īpatsvars – 55,3%, un pārskata gada laikā parāds palielinājies par 109,51 milj. latu jeb 27,1%. Reāli piedzenamie pievienotās vērtības nodokļa parādi samazinājušies par 34,92 milj. latu jeb 26,0%.

Iedzīvotāju ienākuma nodokļa parāds pārskata gada beigās ir 21,5% no kopējās parādu summas, kas ir palielinājies par 11,80 milj. latu jeb 6,3%. Reāli piedzenamie iedzīvotāju ienākuma nodokļa parādi samazinājušies par 27,67 milj. latu jeb 30,3%.

Valsts sociālās apdrošināšanas obligāto iemaksu parāds pārskata gada beigās ir 13,1% no kopējās parādu summas, kas ir palielinājies par 4,79 milj. latu. Reāli piedzenamie valsts sociālās apdrošināšanas obligāto iemaksu parādi samazinājušies par 6,77 milj. latu jeb 12,6%.

Uzņēmumu ienākuma nodokļa parāds pārskata gada beigās ir 6,1% no kopējās parādu summas, kas ir palielinājies par 2,35 milj. latu jeb 4,3%,. Reāli piedzenamie uzņēmumu ienākuma nodokļa parādi ir samazinājušies par 7,80 milj. latu jeb 35,5%.

Akcīzes nodokļa parāds pārskata gada beigās ir 1,9% no kopējās parādu summas, kas ir palielinājies par 7,41 milj. latu jeb 69,6%, tajā skaitā reāli piedzenamie akcīzes nodokļa parādi – par 2,18 milj. latu jeb 39,7%.

3.pielikums

Valsts budžeta maksājumu kopējie parādi, t. sk. reāli piedzenamie parādi, pa maksājumu veidiem 2011.gada 31.decembrī salīdzinājumā ar 2011.gada 1.janvāri.

tūkst.latos

Maksājuma veids	31.12.2011.		31.12.2010.		Izmaiņas 2011.gada laikā			
	Kopējais parāds	t.sk.reāli piedzenamie	Kopējais parāds	t.sk.reāli piedzenamie	Kopējais parāds		t.sk.reāli piedzenamie	
					tūkst. Ls	%	tūkst. Ls	%
1	2	3	4	5	6	7	8	9
Uzņēmumu ienākuma nodoklis	56 991,06	14 145,78	54 644,63	21 940,99	2 346,43	4,29	-7 795,21	-35,53
Mikro uzņēmumu nodoklis	769,90	430,64	0,00	0,00	769,90		430,64	
Peļņas nodokļa parādi	3 829,95	17,02	4 020,67	65,99	-190,72	-4,74	-48,97	-74,22

1	2	3	4	5	6	7	8	9
Pievienotās vērtības nodoklis	513 312,55	99 232,55	403 800,22	134 156,88	109 512,33	27,12	-34 924,33	-26,03
Apgrozījuma nodokļa parādi	3 443,16	30,93	3 843,20	54,29	-400,04	-10,41	-23,36	-43,03
Akcīzes nodoklis	18 040,77	7 665,57	10 634,70	5 488,84	7 406,07	69,64	2 176,73	39,66
Izložu un azartspēļu nodoklis	21,00	0,00	21,00	0,00	0,00	0,00	0,00	0,00
Elektroenerģijas nodoklis	0,00	0,00	0,23	0,23	-0,23	-100,00	-0,23	-100,00
Dabas resursu nodoklis	911,60	404,01	940,91	354,90	-29,31	-3,11	49,11	13,84
Muitas nodoklis	3 054,33	869,90	2 794,80	1 756,64	259,53	9,29	-886,74	-50,48
Ieņēmumi no dividendēm (ieņēmumi no valsts kapitāla izmantošanas)	990,14	960,25	1 542,12	1 515,63	-551,98	-35,79	-555,38	-36,64
Iedzīvotāju ienākuma nodoklis	199 367,76	63 764,93	187 567,47	91 433,29	11 800,29	6,29	-27 668,36	-30,26
Īpašuma nodoklis	1 156,90	559,22	1 217,67	619,78	-60,77	-4,99	-60,56	-9,77
Valsts sociālās apdrošināšanas obligātās iemaksas	122 018,98	47 171,40	117 225,00	53 942,14	4 793,98	4,09	-6 770,74	-12,55
Sociālais nodoklis	4 941,00	676,43	5 522,53	1 405,69	-581,52	-10,53	-729,26	-51,88
Pavisam kopā	928 849,12	235 928,63	793 775,14	312 735,29	135 073,98	17,02	-76 806,66	-24,56

Parādu palielinājumu pārskata gadā ietekmē saskaņā ar deklarācijām un pārskatiem aprēķinātās un budžetā neiekasētās summas, kā arī kontroles darba rezultātā papildus aprēķinātās un neiekasētās summas. Kontroles darba rezultātā lielākās summas aprēķinātās pievienotās vērtības nodoklim – 2011.gadā papildus aprēķināti 119,33 milj. latu un no tiem iekasēti 6,3% (skatīt 4.pielikumu).

Saskaņā ar likuma "Par nodokļiem un nodevām" 24.pantu nodokļu maksātāji var lūgt piešķirt nodokļu samaksas termiņa pagarinājumus, un 2011.gada 31.decembrī piešķirto un vēl nesamaksāto nodokļu ar samaksas termiņa pagarinājumu atlikums ir 55,69 milj. latu vērtībā 3 423 nodokļu maksātājiem. Nodokļu ar samaksas termiņa pagarinājumu summa ir palielinājusies par 16,2% jeb 7,75 milj. latu.

Lielāko īpatsvaru nodokļu ar samaksas termiņa pagarinājumu struktūrā 2011.gada 31.decembrī veido pievienotās vērtības nodoklis un valsts sociālās apdrošināšanas obligātās iemaksas ar samaksas termiņa pagarinājumu – attiecīgi 56,9% un 22,6%.

Pievienotās vērtības nodokļa ar samaksas termiņa pagarinājumu atlikums 2011.gada 31.decembrī ir 31,69 milj. latu vērtībā, un, salīdzinot ar gada sākumu, tas ir palielinājies par 7,77 milj. latu jeb 32,5%.

Valsts sociālās apdrošināšanas obligāto iemaksu ar samaksas termiņa pagarinājumu atlikums 2012.gada 1.janvārī ir 12,58 milj. latu vērtībā, un, salīdzinot ar gada sākumu, tas ir samazinājies par 0,23 milj. latu jeb 1,8%.

4.pielikums

Nodokļu parādu struktūras izmaiņas 2011.gadā

tūkst. latos

Maksājuma veids	Kopējā parāda summa 2010.gada 31.decembrī	t.sk. piedzenami aktuālie parādi un termiņu pagarinājumi	Kopējā parāda summa 2011.gada 31.decembrī	t.sk. piedzenami aktuālie parādi un termiņu pagarinājumi	Izmaiņas gada laikā (4-2)
Summa kopā	793 775,14	360 668,41	928 849,12	291 614,04	135 073,98
tajā skaitā:					
Uzņēmumu ienākuma nodoklis	54 644,63	24 224,91	56 991,06	16 101,58	2 346,43
Peļņas nodokļa parādi	4 020,67	65,99	3 829,95	18,38	-190,72
Pievienotās vērtības nodoklis	403 800,22	158 082,66	513 312,55	130 926,37	109 512,33
Apgrozījuma nodokļa parādi	3 843,20	54,29	3 443,16	30,93	-400,04
Akcīzes nodoklis	10 634,69	7 751,27	18 040,77	10 846,03	7 406,08
Izložu un azartspēļu nodoklis	21,00	0,00	21,00	0,00	0,00
Elektroenerģijas nodoklis	0,23	0,23	0,00	0,00	-0,23
Dabas resursu nodoklis	940,91	390,09	911,60	507,92	-29,30
Muitas nodoklis	2 794,80	1 784,67	3 054,33	961,16	259,53
Mikrouzņēmuma nodoklis			769,90	504,09	769,90
Ieņēmumi no dividendēm	1 542,12	1 515,63	990,14	960,25	-551,98
Iedzīvotāju ienākuma nodoklis	187 567,47	97 998,74	199 367,76	69 772,62	11 800,29
Īpašuma nodokļa parādi	1 217,67	640,95	1 156,90	559,22	-60,77
Valsts sociālās apdrošināšanas obligātās iemaksas	117 225,00	66 753,29	122 018,98	59 749,06	4 793,98
Sociālā nodokļa parādi	5 522,53	1 405,69	4 941,00	676,43	-581,53

Pievienotās vērtības nodokļa pārmaxsa 2011.gada beigās ir 152,18 milj. latu, kas ir par 80,06 milj. latu jeb 34,5% mazāk nekā pārmaxsa 2010.gada beigās. Pievienotās vērtības nodokļa pārmaxsas samazināšanos būtiski ietekmējušas izmaiņas normatīvajos aktos, kas paredz, ka likumā "Par pievienotās vērtības nodokli" noteiktajos gadījumos apstiprinātā pārmaxsa atmaksājama 30 dienu laikā pēc deklarācijas saņemšanas par taksācijas periodu un taksācijas gada beigās apstiprinātā pārmaxsātā nodokļa summa, kas atlikusi pēc novirzīšanas citu nodokļu, nodevu kārtējo vai nokavēto maksājumu veikšanai, tiek atmaksāta apliekamās personas norādītajā bankas kontā. 2011.gada sākumā atmaksāta uzkrātā pārmaxsa par 2010.gada 2.pusgadu (izņemot pārmaxsas, kurām nepieciešama padziļināta pārbaude) un pievienotās vērtības nodokļa pārmaxsas, kas bija izveidojušās līdz 2010.gada 30.jūnijam, turpināja samazināties.

2011.gadā pievienotās vērtības nodoklis atmaksāts 646,04 milj. latu vērtībā, kas ir par 186,53 milj. latu jeb 40,6% vairāk nekā 2010.gadā un skaidrojams ar deklarēto atmaksājamo summu palielinājumu, kā arī izveidoto pārmaxsu atmaksas sistēmu, kura ieviesta reizē ar mainīto pārmaxsu atmaksas kārtību un ļauj operatīvi izvērtēt pārmaxsu pamatotību.

Sadalījumā pa nozarēm vislielākās pievienotās vērtības nodokļa pārmaksas ir nodokļu maksātājiem, kuru pamatdarbības veids saistīts ar vairumtirdzniecību (izņemot automobiļus un motociklus), operācijām ar nekustamo īpašumu un būvniecību.

Uzņēmumu ienākuma nodokļa pārmaksa 2011.gada beigās ir 49,95 milj. latu, kas, salīdzinot ar 2010.gada beigām, ir samazinājusies par 27,56 milj. latu jeb 35,6%. Salīdzinot ar iepriekšējiem gadiem, 2011.gadā nav novērojams straujš pārmaksas palielinājums pēc uzņēmumu ienākuma nodokļa deklarāciju iesniegšanas par iepriekšējo gadu, kad tiek aprēķināta budžetā maksājama vai no budžeta atmaksājama uzņēmumu ienākuma nodokļa summa.

Nodokļu maksātāji 2011.gadā no pārmaksātās uzņēmumu ienākuma nodokļa summas pieprasījuši atmaksāt 48,27 milj. latu, kas ir par 43,31 milj. latu jeb 47,3% mazāk nekā 2010.gadā. Daļa nodokļu maksātāju pārmaksu izmanto avansa maksājumu segšanai.

Akcīzes nodokļa pārmaksa 2011.gadā samazinājusies par 0,37 milj. latu jeb 5,7% (skatīt 5.pielikumu).

5.pielikums

Kopsavilkums par nodokļu pārmaksu un atmaksu summām

tūkst. latos

Maksājumu veidi	Pārmaksu summas	Pieprasīts atmaksai	Pieņemts lēmums atmaksai	t.sk., uz nodokļu maksātāju kontu	Faktiski atmaksāts	t.sk., uz nodokļu maksātāju kontu
1	2	3	4	5	6	7
Pievienotās vērtības nodoklis kopā	152 177.33	47 260.97	74 820.67	55 114.51	79 570.10	58 980.26
t.sk., aktuāla pārmaksa	55 019.54					
t.sk., rezervēta pārmaksa, kas ir izveidojusies pēc 2010.gada 1.jūlija līdz pārbaudes beigām	19 904.14					
t.sk., neizmantojama pārmaksa, kas ir izveidojusies līdz 2010.gada 30.jūnijam*	31 831.44					
t.sk.noilgusi pārmaksa	45 422.20					
Uzņēmumu ienākuma nodoklis	49 949.11	1 808.42	1 852.03	857.59	2 014.04	887.57
Akcīzes nodoklis	6 121.97	0.14	1.83	0.14		
KOPĀ	208 248.41	49 069.53	76 674.53	55 972.24		

Valsts ieņēmumu dienests nodokļu parādus, kā arī ar tiem saistītās nokavējuma naudas un soda naudas nodokļu maksātājiem dzēš saskaņā ar likuma "Par nodokļiem un nodevām" 25.pantu (skatīt 6.pielikumu).

Likvidēto nodokļu maksātāju – juridisko personu – kopējā parādu summa, kas nav dzēsta uz 2012.gada 1.janvāri, ir 43,98 milj. latu, un 2011.gada 1.janvārī tā ir 31,84 milj. latu.

Informācija par likvidēto nodokļu maksātāju – juridisko personu – kopējo parādu summām, kas nav dzēstas

Kopējā parādu summa uz 2010.gada 31.decembri	Kopējā parādu summa uz 2011.gada 31.decembri
31841.54	43980.95

Pārskata gada laikā kopējā parādu summa, kas nav dzēsta, palielinājusies par 12,14 milj. latu jeb 38,1%.

Valsts pamatbudžeta izdevumiem 2011.gadā kopumā izlietoti 3 195,1 milj. latu, kas salīdzinājumā ar 2010.gadu ir par 12,7 milj. latu jeb 0,4% vairāk. Pamatbudžeta saimnieciskā gada plāna izpilde veido 94,4%.

Sagatavojot 2011.gada valsts budžeta likumprojektu, pielietota izdevumu vērtēšana funkciju griezumā, analizējot un vērtējot pēc nozīmības ministriju veiktās funkcijas. Atbilstoši funkciju novērtējumam 2011. gada valsts budžeta sagatavošanā ir nodrošināts izdevumu samazinājums. Izdevumu samazinājumu veicināja Ministru kabineta 2010.gada 19.novembrī noteiktais fiskālās konsolidācijas apjoms 2011. gadam. Nosakot samazināmo izdevumu apjomu katrai ministrijai un citai centrālajai valsts budžeta iestādei, ņemti vērā nesamazināmie izdevumi, kurus nosaka valsts uzņemtās saistības un citi obligātie maksājumi.

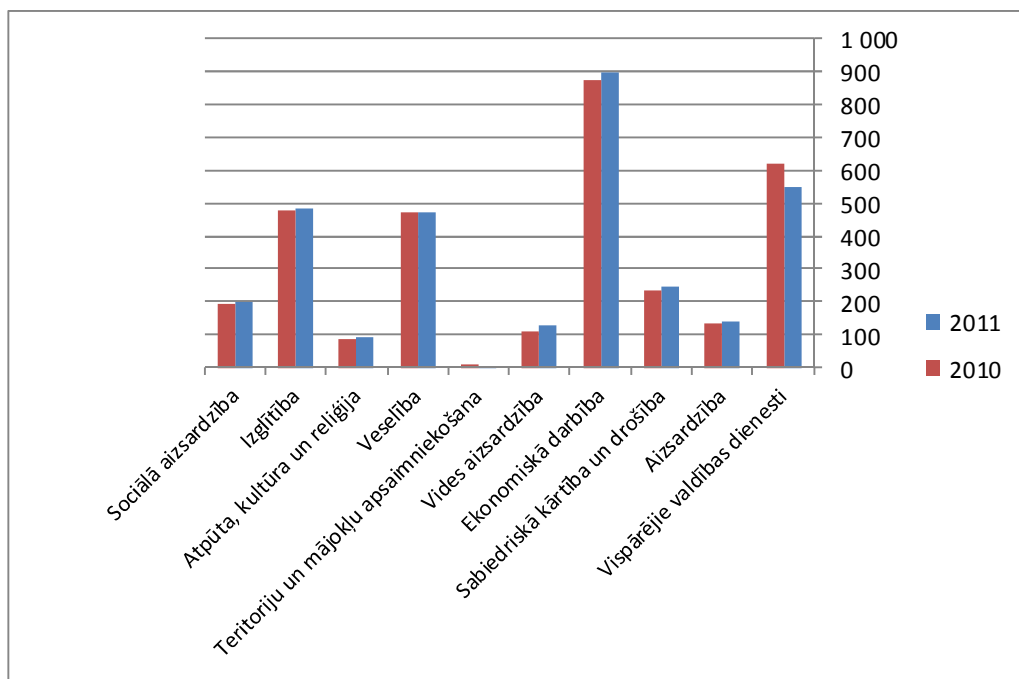
Valsts pamatbudžeta *uzturēšanas izdevumi* 2011.gadā ir 2 876,7 milj. latu, kas ir par 102,2 milj. latu jeb 3,4% mazāk nekā 2010.gadā un par 159,2 milj. latu mazāk nekā plānots. Lielāko daļu uzturēšanas izdevumos (35,7%) veido izdevumi subsīdijām, dotācijām un sociālajiem pabalstiem 1 147,3 milj. latu vērtībā, tajā skaitā subsīdijas un dotācijas komersantiem, biedrībām un nodibinājumiem, izņemot lauksaimniecības ražošanu – 1 008,6 milj. latu, no tām, subsīdijas un dotācijas komersantiem, biedrībām un nodibinājumiem, izņemot lauksaimniecības ražošanu – 962,2 milj. latu. Uzturēšanas izdevumu transferti pārskata gadā veikti 537,8 milj. latu vērtībā, lielāko daļu no tiem veido mērķdotācijas uzturēšanas izdevumiem pašvaldībām 282,2 milj. latu vērtībā. Procentu izdevumiem pārskata gadā izlietoti 199,4 milj. latu.

Kārtējiem izdevumiem 2011.gadā izlietoti 844,2 milj. latu, tajā skaitā atlīdzībai – 472,0 milj. latu, kas ir par 17,2 milj. latu vairāk nekā 2010.gadā un par 11,5milj. latu mazāk nekā plānots, precēm un pakalpojumiem – 372,2 milj. latu, kas ir par 11,9 milj. latu vairāk nekā 2010.gadā un par 19,9 milj. latu mazāk nekā plānots.

Kapitālie izdevumi 2011.gadā ir 333,5 milj. latu, kas ir par 113,7 milj. latu vairāk nekā 2010.gadā un par 28,6 milj. latu mazāk nekā plānots. Lielākā daļa līdzekļu (70,4%) izlietoti pamatlīdzekļu iegādei – 233,6 milj. latu. Kapitālo izdevumu transfertiem, mērķdotācijām (29,6 %) izlietoti 99,9 milj. latu, tajā skaitā 56,6 milj. latu līdzekļu izlietoti kā valsts budžeta mērķdotācija kapitālajiem izdevumiem pašvaldībām–.

Proporcionāli lielākie funkciju izdevumi 2011.gadā saistīti ar ekonomiskās darbības izdevumiem, kuriem izlietoti 899,3 milj. latu jeb 28,2% no valsts pamatbudžeta izdevumiem, kas ir par 25,9 milj. latu vairāk kā 2010.gadā (skatīt 10.attēlu). Vispārējās valdības dienestu izdevumiem izlietoti 550,5 milj. latu jeb 17,2% no valsts pamatbudžeta izdevumiem, kas ir par 71,7 milj. latu mazāk nekā 2010.gadā. Izglītības izdevumiem izlietoti 482,2 milj. latu jeb 15,02% no valsts pamatbudžeta izdevumiem, kas ir par 6,83 milj. latu vairāk nekā 2010.gadā. Veselības

izdevumiem izlietoti 470,1 milj. latu jeb 14,7% no valsts pamatbudžeta izdevumiem, kas ir par 1,62 milj. latu mazāk kā 2010. gadā.



10.attēls Funkciju izdevumi 2010.gadā un 2011.gadā

Valsts speciālā (sociālās apdrošināšanas) budžeta izpilde 2011.gadā

Speciālā budžeta ieņēmumi 2011.gadā ir 1 254,8 milj. latu, bet izdevumi ir 1 379,7 milj. latu. Salīdzinot ar 2010.gada atbilstošo periodu, ieņēmumi ir palielinājušies par 76,8 milj. latu jeb 6,5%, bet izdevumi šajā pašā laika posmā ir samazinājušies par 134,1 milj. latu jeb 8,9%. 2011.gadā speciālā budžetā ir izveidojies finansiālais deficīts 124,9 milj. latu, kas salīdzinot ar 2010.gadu samazinājies par 210,9 milj. latu.

Valsts speciālā budžeta ieņēmumos 2011.gadā ieskaitīti 103,0% no apstiprinātā gada plāna.

Galvenie nosacījumi, kas ietekmēja valsts sociālās apdrošināšanas speciālā budžeta izpildi:

- noteikta sociālās apdrošināšanas obligātā iemaksu likme, ja darba ņēmējs apdrošināts visiem sociālās apdrošināšanas veidiem, 35,09 %, no kuriem 24,09 % maksā darba devējs un 11% - darba ņēmējs. (grozījumi likumā „Par valsts sociālo apdrošināšanu”);
- saskaņā ar grozījumiem Valsts fondēto pensiju likumā, iemaksu likme fondēto pensiju shēmā 2011. gadā noteikta 2 % no faktiski veiktajām iemaksām valsts pensiju apdrošināšanai.;
- netiks pārskatītas valsts pensijas no 2011.gada līdz 2013.gadam, uz šo laiku ir iesaldēta pensiju indeksācija (grozījumi likumā „Par valsts pensijām” pārejas noteikumos);
- noteikta valsts sociālās apdrošināšanas pamatprincipam (izmaksas atbilst iemaksām) atbilstoša bezdarbnieka pabalsta izmaksa personām ar apdrošināšanas stāžu no viena līdz 19 gadiem par pēdējiem pieciem (personām ar apdrošināšanas stāžu no viena līdz deviņiem gadiem) vai trim (personām ar apdrošināšanas stāžu no 10 līdz 19 gadiem) pabalsta izmaksas mēnešiem,

ja iepriekšējā mēnesī pirms augstāk minētajiem mēnešiem izmaksājamā pabalsta apmērs ir bijis mazāks par 45 latiem (grozījumi likumā „Par apdrošināšanu bezdarba gadījumam” pārejas noteikumos);

- paaugstināta minimālā mēneša darba alga no 180 latiem uz 200 latiem, saskaņā ar Ministru Kabineta 2010.gada 30.novembra noteikumiem Nr.1096 "Noteikumi par minimālo mēneša darba algu un minimālo stundas tarifa likmi".

Speciālā budžeta galvenais ieņēmumu avots ir *valsts sociālās apdrošināšanas iemaksas*. Valsts sociālās apdrošināšanas iemaksas, neieskaitot valsts fondēto pensiju shēmas līdzekļus, veido 98,0% no visiem speciālā budžeta ieņēmumiem un ir 1 229,6 milj. latu. Salīdzinot ar 2010.gadu, valsts ieņēmumi no sociālās apdrošināšanas iemaksām palielinājušās par 136,4 milj. latu jeb 12,5%.

Speciālā budžeta *nenodokļu ieņēmumi* 2011.gadā veidoja 10,1 milj. latu jeb 102,6% no apstiprinātā gada plāna. Salīdzinot ar 2010.gadu, speciālā budžeta nenodokļu ieņēmumi ir samazinājušies par 58,3 milj. latu jeb 85,2%, kas galvenokārt skaidrojams ar ieņēmumu samazināšanos no valsts sociālās apdrošināšanas speciālā budžeta līdzekļu noguldījumiem depozītā.

Speciālā budžeta *ieņēmumi no maksājumiem par budžeta iestāžu sniegtajiem maksas pakalpojumiem* 2011.gadā ir 0,03 milj. latu jeb 58,0% no apstiprinātā gada plāna.

Transferti no valsts pamatbudžeta pārskata gadā ieskaitīti 15,1 milj. latu apmērā.

Valsts speciālā budžeta izdevumiem 2011.gadā izlietoti 1 379,7 milj. latu. Salīdzinot ar 2010.gadu izdevumi samazinājušies par 134,1 milj. latu jeb 8,9%, bet gada plāna izpilde ir 96,9%.

Speciālā budžeta *uzturēšanas izdevumi* 2011.gadā ir 1 379,6 milj. latu, kas ir par 134,1 milj. latu jeb 8,9% vairāk nekā 2010.gadā. Lielāko daļu no uzturēšanas izdevumiem veido sociālie pabalsti 1 363,7 milj. latu vērtībā, no kuriem valsts pensijām izlietoti 1 184,9 milj. latu, bet pabalstiem – 133,9,0 milj. latu, subsīdijas un dotācijas 6,8 milj. latu vērtībā. Procentu izdevumiem izlietoti 67 latu, starptautiskajai sadarbībai 0,01 milj. latu, valsts budžeta uzturēšanas izdevumu transfertiem no valsts speciālā budžeta uz valsts budžetu 0,3 milj. latu.

Kārtējiem izdevumiem izlietoti 8,8 milj. latu, tajā skaitā atlīdzībai – 6,4 milj. latu (no tiem atalgojumiem 5,1 milj. latu), precēm un pakalpojumiem – 2,4 milj. latu.

Kapitālajiem izdevumiem izlietoti 0,04 milj. latu, no kuriem 80,3% veido izdevumi nemateriālajiem ieguldījumiem un 19,7% veido izdevumi pamatlīdzekļiem.

2011.gadā veikta speciālā budžeta aizņēmumu atmaksa valsts pamatbudžetam 0,002 milj. latu apmērā.

Valsts sociālās apdrošināšanas speciālajā budžetā izdevumu samazinājums pārskata gadā galvenokārt saistīts ar bezdarbnieka pabalsta un atsevišķu citu pabalstu saņēmēju skaita vai pabalsta apmēra samazinājumu.

Valsts speciālā budžeta līdzekļi izlietoti sociālas aizsardzības funkciju nodrošināšanai.

Atbilstoši likuma par „Par valsts budžetu 2011.gadam” 3.pantam pārskatā apkopota informācija par apstiprināto mērķdotāciju apjomu pašvaldībām, atbilstoši šī likuma 6.-9.pielikuma struktūrai, tajā skaitā:

- 1) pašvaldību pamata, vispārējās vidējās izglītības, profesionālās izglītības, speciālās izglītības iestāžu un daļējai interešu izglītības programmu un sporta skolu pedagogu darba samaksai un valsts sociālās apdrošināšanas obligātajām iemaksām (skatīt 7. pielikumu un 8.pielikumu):

7.pielikums

Mērķdotācija pašvaldībām – pašvaldību pamata un vispārējās vidējās izglītības iestāžu, pašvaldību speciālās izglītības iestāžu, pašvaldību profesionālās izglītības iestāžu pedagogu darba samaksai un valsts sociālās apdrošināšanas obligātajām iemaksām

(latos)

Republikas pilsētas un novadi	Mērķdotācijas apmērs	Naudas plūsma	Republikas pilsētas un novadi	Mērķdotācijas apmērs	Naudas plūsma
1	2	3	1	2	3
Rīga	40 203 688	40 203 688	Ķeguma novads	382 804	382 804
Daugavpils	5 543 812	5 543 812	Ķekavas novads	904 188	904 188
Jēkabpils	1 770 132	1 770 132	Lielvārdes novads	787 692	787 692
Jelgava	4 356 988	4 356 988	Līgatnes novads	168 976	168 976
Jūrmala	2 822 448	2 822 448	Limbažu novads	1 390 432	1 390 432
Liepāja	5 168 688	5 168 688	Līvānu novads	1 071 708	1 071 708
Rēzekne	2 435 904	2 435 904	Lubānas novads	254 528	254 528
Valmiera	2 467 248	2 467 248	Ludzas novads	1 261 584	1 261 584
Ventspils	2 663 624	2 663 624	Madonas novads	2 184 480	2 184 480
Ādažu novads	691 488	691 488	Mālpils novads	468 512	468 512
Aglonas novads	241 264	241 264	Mārupes novads	851 280	851 280
Aizkraukles novads	892 300	892 300	Mazsalacas novads	273 860	273 860
Aizputes novads	953 616	953 616	Mērsraga novads	179 696	179 696
Aknīstes novads	236 944	236 944	Naukšēnu novads	191 128	191 128
Alojas novads	405 436	405 436	Neretas novads	317 620	317 620
Alsungas novads	128 768	128 768	Nīcas novads	236 968	236 968
Alūksnes novads	1 640 356	1 640 356	Ogres novads	2 780 244	2 780 244
Amatas novads	321 208	321 208	Olaines novads	1 005 512	1 005 512
Apes novads	279 724	279 724	Ozolnieku novads	568 260	568 260
Auces novads	625 084	625 084	Pārgaujas novads	225 996	225 996
Babītes novads	479 988	479 988	Pāvilostas novads	251 708	251 708
Baldones novads	500 052	500 052	Pļaviņu novads	393 228	393 228
Baltinavas novads	114 284	114 284	Preiļu novads	1 107 404	1 107 404
Balvu novads	1 330 352	1 330 352	Priekules novads	435 968	435 968
Bauskas novads	2 147 044	2 147 044	Priekuļu novads	494 252	494 252

1	2	3	1	2	3
Beverīnas novads	150 416	150 416	Raunas novads	200 292	200 292
Brocēnu novads	536 752	536 752	Rēzeknes novads	1 984 088	1 984 088
Burtnieku novads	299 772	299 772	Riebiņu novads	393 700	393 700
Carnikavas novads	136 160	136 160	Rojas novads	353 256	353 256
Cēsu novads	2 302 804	2 302 804	Ropažu novads	321 684	321 684
Cesvaines novads	275 888	275 888	Rucavas novads	111 468	111 468
Ciblas novads	253 500	253 500	Rugāju novads	263 928	263 928
Dagdas novads	679 296	679 296	Rūjienas novads	455 824	455 824
Daugavpils novads	1 420 660	1 420 660	Rundāles novads	262 408	262 408
Dobeles novads	2 068 232	2 068 232	Salacgrīvas novads	682 088	682 088
Dundagas novads	382 036	382 036	Salas novads	264 948	264 948
Durbes novads	195 460	195 460	Salaspils novads	1 042 948	1 042 948
Engures novads	447 416	447 416	Saldus novads	2 558 852	2 558 852
Ērgļu novads	240 768	240 768	Saulkrastu novads	482 808	482 808
Garkalnes novads	214 540	214 540	Sējas novads	105 880	105 880
Grobiņas novads	673 688	673 688	Siguldas novads	1 607 980	1 607 980
Gulbenes novads	2 099 704	2 099 704	Skrīveru novads	356 588	356 588
Iecavas novads	652 108	652 108	Skrundas novads	452 764	452 764
Ikšķiles novads	546 680	546 680	Smiltenes novads	1 154 948	1 154 948
Ilūkstes novads	896 556	896 556	Stopiņu novads	486 316	486 316
Inčukalna novads	375 912	375 912	Strenču novads	223 704	223 704
Jaunjelgavas novads	380 232	380 232	Talsu novads	2 676 932	2 676 932
Jaunpiebalgas novads	281 480	281 480	Tērvetes novads	280 476	280 476
Jaunpils novads	211 244	211 244	Tukuma novads	2 860 916	2 860 916
Jēkabpils novads	435 724	435 724	Vaiņodes novads	210 724	210 724
Jelgavas novads	1 942 388	1 942 388	Valkas novads	682 348	682 348
Kandavas novads	619 464	619 464	Varakļānu novads	315 856	315 856
Kārsavas novads	422 972	422 972	Vārkavas novads	167 208	167 208
Kocēnu novads	314 044	314 044	Vecpiebalgas novads	401 112	401 112
Kokneses novads	478 484	478 484	Vecumnieku novads	744 704	744 704
Krāslavas novads	1 325 736	1 325 736	Ventspils novads	1 056 220	1 056 220
Krimuldas novads	401 104	401 104	Viesītes novads	306 924	306 924

1	2	3	1	2	3
Krustpils novads	390 168	390 168	Viļakas novads	511 784	511 784
Kuldīgas novads	2 219 048	2 219 048	Viļānu novads	521 728	521 728
Zilupes novads	293 948	293 948	KOPĀ	145 676 256	145 676 256

8.pielikums

Mērķdotācija pašvaldībām – interešu izglītības programmu un sporta skolu pedagogu daļējai darba samaksai un valsts sociālās apdrošināšanas obligātajām iemaksām

(latos)

Republikas pilsētas un novadi	Mērķdotācijas apmērs	Naudas plūsma	Republikas pilsētas un novadi	Mērķdotācijas apmērs	Naudas plūsma
1	2	3	1	2	3
Rīga	2 176 009	2 176 009	Ķeguma novads	17 539	17 539
Daugavpils	304 748	304 748	Ķekavas novads	42 120	42 120
Jēkabpils	94 769	94 769	Lielvārdes novads	36 252	36 252
Jelgava	224 421	224 421	Līgatnes novads	7 498	7 498
Jūrmala	156 482	156 482	Limbažu novads	63 734	63 734
Liepāja	285 416	285 416	Līvānu novads	47 075	47 075
Rēzekne	132 977	132 977	Lubānas novads	11 052	11 052
Valmiera	133 662	133 662	Ludzas novads	55 062	55 062
Ventspils	150 386	150 386	Madonas novads	96 595	96 595
Ādažu novads	31 916	31 916	Mālpils novads	19 984	19 984
Aglonas novads	15 127	15 127	Mārupes novads	40 033	40 033
Aizkraukles novads	38 208	38 208	Mazsalacas novads	12 290	12 290
Aizputes novads	42 739	42 739	Mērsraga novads	7 433	7 433
Aknīstes novads	10 237	10 237	Naukšēnu novads	8 150	8 150
Alojas novads	18 321	18 321	Neretas novads	13 562	13 562
Alsungas novads	5 575	5 575	Nīcas novads	10 628	10 628
Alūksnes novads	75 568	75 568	Ogres novads	124 892	124 892
Amatas novads	15 583	15 583	Olaines novads	46 097	46 097
Apes novads	12 812	12 812	Ozolnieku novads	25 493	25 493
Auces novads	27 580	27 580	Pārgaujas novads	10 204	10 204
Babītes novads	22 657	22 657	Pāvilostas novads	8 998	8 998
Baldones novads	20 277	20 277	Pļaviņu novads	17 767	17 767
Baltinavas novads	5 086	5 086	Preiļu novads	46 814	46 814
Balvu novads	60 995	60 995	Priekules novads	19 984	19 984
Bauskas novads	99 953	99 953	Priekuļu novads	23 309	23 309
Beverīnas novads	7 368	7 368	Raunas novads	9 422	9 422

1	2	3	1	2	3
Brocēnu novads	24 255	24 255	Rēzeknes novads	87 271	87 271
Burtnieku novads	12 942	12 942	Riebiņu novads	17 963	17 963
Carnikavas novads	6 748	6 748	Rojas novads	15 387	15 387
Cēsu novads	94 411	94 411	Ropažu novads	14 833	14 833
Cesvaines novads	15 387	15 387	Rucavas novads	4 140	4 140
Cīblas novads	8 835	8 835	Rugāju novads	8 900	8 900
Dagdas novads	30 873	30 873	Rūjienas novads	19 039	19 039
Daugavpils novads	64 647	64 647	Rundāles novads	12 062	12 062
Dobeles novads	86 684	86 684	Salacgrīvas novads	29 829	29 829
Dundagas novads	16 854	16 854	Salas novads	18 289	18 289
Durbes novads	9 193	9 193	Salaspils novads	48 770	48 770
Engures novads	20 343	20 343	Saldus novads	114 297	114 297
Ērgļu novads	10 791	10 791	Saulkrastu novads	21 712	21 712
Garkalnes novads	9 845	9 845	Sējas novads	5 118	5 118
Grobiņas novads	30 970	30 970	Siguldas novads	69 048	69 048
Gulbenes novads	92 422	92 422	Skrīveru novads	14 475	14 475
Iecavas novads	38 175	38 175	Skrundas novads	19 104	19 104
Ikšķiles novads	25 493	25 493	Smiltenes novads	50 596	50 596
Ilūkstes novads	35 860	35 860	Stopiņu novads	22 266	22 266
Inčukalna novads	17 441	17 441	Strenču novads	10 497	10 497
Jaunjelgavas novads	16 887	16 887	Talsu novads	117 785	117 785
Jaunpiebalgas novads	11 508	11 508	Tērvetes novads	13 040	13 040
Jaunpils novads	9 454	9 454	Tukuma novads	126 587	126 587
Jēkabpils novads	15 485	15 485	Vaiņodes novads	12 453	12 453
Jelgavas novads	89 195	89 195	Valkas novads	30 742	30 742
Kandavas novads	41 826	41 826	Varakļānu novads	14 214	14 214
Kārsavas novads	19 136	19 136	Vārkavas novads	7 498	7 498
Kocēnu novads	14 801	14 801	Vecpiebalgas novads	17 898	17 898
Kokneses novads	25 493	25 493	Vecumnieku novads	33 741	33 741
Krāslavas novads	57 377	57 377	Ventspils novads	37 132	37 132
Krimuldas novads	18 452	18 452	Viesītes novads	13 660	13 660
Krustpils novads	18 452	18 452	Viļakas novads	22 201	22 201
Kuldīgas novads	99 170	99 170	Viļānu novads	23 146	23 146
Zilupes novads	13 431	13 431	KOPĀ	7 167 388	7 167 388

- 2) pašvaldību speciālajām pirmsskolas iestādēm, internātskolām un sanatorijas tipa internātskolām, speciālajām internātskolām bērniem ar fiziskās un garīgās attīstības traucējumiem (skatīt 9.pielikumu):

9.pielikums

Mērķdotācijas pašvaldībām – pašvaldību speciālajām pirmsskolas iestādēm, internātskolām, attīstības un rehabilitācijas centriem un speciālajām internātskolām bērniem ar fiziskās un garīgās attīstības traucējumiem

(latos)

Republikas pilsētas un novadi	Mērķdotācijas pedagogu darba samaksai un valsts sociālās apdrošināšanas obligātajām iemaksām	Naudas plūsma	Republikas pilsētas un novadi	Mērķdotācijas pedagogu darba samaksai un valsts sociālās apdrošināšanas obligātajām iemaksām	Naudas plūsma
1	2	3	1	2	3
Rīga	11 420 368	11 420 368	Kocēnu novads	551 696	551 696
Daugavpils	1 757 708	1 757 708	Kokneses novads	901 118	901 118
Jelgava	1 004 751	1 004 751	Krustpils novads	524 617	524 617
Jūrmala	419 649	419 649	Kuldīgas novads	1 404 170	1 404 170
Liepāja	2 016 476	2 016 476	Lielvārdes novads	308 818	308 818
Rēzekne	1 445 225	1 445 225	Limbažu novads	397 646	397 646
Valmiera	1 506 808	1 506 808	Līvānu novads	487 559	487 559
Ventspils	112 818	112 818	Ludzas novads	229 321	229 321
Aglonas novads	373 681	373 681	Madonas novads	470 243	470 243
Aizkraukles novads	181 965	181 965	Mālpils novads	434 677	434 677
Aizputes novads	377 997	377 997	Ogres novads	376 957	376 957
Alūksnes novads	640 702	640 702	Olaines novads	397 178	397 178
Amatas novads	980 307	980 307	Pārgaujas novads	607 151	607 151
Apes novads	674 957	674 957	Priekules novads	607 435	607 435
Baldones novads	1 520	1 520	Priekuļu novads	180 256	180 256
Baltinavas novads	418 403	418 403	Rēzeknes novads	1 921 361	1 921 361
Balvu novads	492 977	492 977	Rūjienas novads	559 506	559 506
Bauskas novads	815 067	815 067	Rundāles novads	48 715	48 715
Brocēnu novads	187 362	187 362	Salas novads	543 258	543 258
Carnikavasnovads	423 403	423 403	Saldus novads	1 733 829	1 733 829
Cēsu novads	1 198 196	1 198 196	Siguldas novads	4 124	4 124
Cesvaines novads	311 240	311 240	Skrundas novads	411 353	411 353
Cīblas novads	408 170	408 170	Smiltenes novads	502 914	502 914

1	2	3	1	2	3
Dagdas novads	601 553	601 553	Stopiņu novads	1 147 167	1 147 167
Daugavpils novads	552 313	552 313	Talsu novads	818 124	818 124
Dobeles novads	571 470	571 470	Tukuma novads	1 669 677	1 669 677
Dundagas novads	278 590	278 590	Vaiņodes novads	403 394	403 394
Gulbenes novads	583 467	583 467	Valkas novads	175 267	175 267
Iecavas novads	1 248 442	1 248 442	Ventspils novads	503 781	503 781
Ilūkstes novads	274 100	274 100	Kandavas novads	940 405	940 405
Jelgavas novads	888 179	888 179	Kopā	51 429 581	51 429 581

- 3) pašvaldību izglītības iestādēs piecgadīgo un sešgadīgo bērnu apmācībā nodarbināto pedagogu darba samaksai un valsts sociālās apdrošināšanas obligātajām iemaksām (skatīt 10.pielikumu):

10.pielikums

Mērķdotācijas pašvaldībām – pašvaldību izglītības iestādēm to pedagogu darba samaksai un valsts sociālās apdrošināšanas obligātajām iemaksām, kas nodarbināti bērnu no piecu gadu vecuma apmācībā

(latos)

Republikas pilsētas un novadi	Mērķdotācijas apmērs	Naudas plūsma	Republikas pilsētas un novadi	Mērķdotācijas apmērs	Naudas plūsma
1	2	3	1	2	3
Rīga	3 221 631	3 221 631	Kocēnu novads	40 088	40 088
Daugavpils	432 219	432 219	Kokneses novads	39 136	39 136
Jēkabpils	147 519	147 519	Krāslavas novads	105 796	105 796
Jelgava	383 827	383 827	Krimuldas novads	30 680	30 680
Jūrmala	279 303	279 303	Krustpils novads	23 476	23 476
Ventspils	207 328	207 328	Ķeguma novads	30 652	30 652
Ādažu novads	104 364	104 364	Ķekavas novads	190 216	190 216
Aglonas novads	19 748	19 748	Lielvārdes novads	84 792	84 792
Aizkraukles novads	63 276	63 276	Līgatnes novads	19 588	19 588
Aizputes novads	70 916	70 916	Limbažu novads	127 988	127 988
Aknīstes novads	17 948	17 948	Līvānu novads	84 168	84 168
Alojas novads	42 440	42 440	Lubānas novads	16 308	16 308
Alsungas novads	12 876	12 876	Ludzas novads	73 136	73 136

1	2	3	1	2	3
Alūksnes novads	104 264	104 264	Madonas novads	171 328	171 328
Amatas novads	33 120	33 120	Mālpils novads	29 052	29 052
Apes novads	24 484	24 484	Mārupes novads	124 616	124 616
Auces novads	51 344	51 344	Mazsalacas novads	23 804	23 804
Babītes novads	72 224	72 224	Mērsraga novads	11 556	11 556
Baldones novads	45 076	45 076	Naukšēnu novads	10 480	10 480
Baltinavas novads	6 536	6 536	Neretas novads	21 564	21 564
Balvu novads	91 832	91 832	Nīcas novads	20 544	20 544
Bauskas novads	216 320	216 320	Ogres novads	305 784	305 784
Beverīnas novads	24 484	24 484	Olaines novads	130 388	130 388
Brocēnu novads	30 016	30 016	Ozolnieku novads	83 808	83 808
Burtnieku novads	24 596	24 596	Pārgaujas novads	24 468	24 468
Carnikavas novads	30 912	30 912	Pāvilostas novads	15 796	15 796
Ciblas novads	11 400	11 400	Pļaviņu novads	35 236	35 236
Dagdas novads	44 824	44 824	Preiļu novads	61 948	61 948
Daugavpils novads	110 356	110 356	Priekules novads	50 408	50 408
Dobeles novads	150 480	150 480	Priekuļu novads	67 628	67 628
Dundagas novads	31 008	31 008	Raunas novads	21 656	21 656
Durbes novads	17 628	17 628	Rēzeknes novads	167 144	167 144
Engures novads	47 768	47 768	Riebiņu novads	26 804	26 804
Ērgļu novads	22 520	22 520	Rojas novads	25 756	25 756
Garkalnes novads	47 836	47 836	Ropažu novads	41 080	41 080
Grobiņas novads	68 268	68 268	Rucavas novads	10 740	10 740
Gulbenes novads	148 916	148 916	Rugāju novads	14 660	14 660
Iecavas novads	71 088	71 088	Rūjienas novads	11 764	11 764
Ikšķīles novads	70 856	70 856	Rundāles novads	26 244	26 244
Ilūkstes novads	49 936	49 936	Salacgrīvas novads	57 600	57 600
Inčukalna novads	63 104	63 104	Salas novads	32 000	32 000
Jaunjelgavas novads	34 580	34 580	Salaspils novads	167 452	167 452
Jaunpiebalgas novads	17 292	17 292	Saldus novads	178 156	178 156
Jaunpils novads	21 564	21 564	Saulkrastu novads	41 224	41 224
Jēkabpils novads	19 732	19 732	Sējas novads	17 628	17 628
Jelgavas novads	169 780	169 780	Siguldas novads	133 732	133 732
Kandavas novads	77 292	77 292	Skrīveru novads	21 668	21 668
Kārsavas novads	34 152	34 152	Skrundas novads	38 784	38 784

1	2	3	1	2	3
Smiltenes novads	107 080	107 080	Valkas novads	47 296	47 296
Stopiņu novads	65 488	65 488	Varakļānu novads	22 988	22 988
Strenču novads	21 852	21 852	Vārkavas novads	10 900	10 900
Talsu novads	194 848	194 848	Vecpiebalgas novads	33 676	33 676
Tērvetes novads	20 724	20 724	Vecumnieku novads	65 876	65 876
Tukuma novads	227 952	227 952	Ventspils novads	81 108	81 108
Viesītes novads	28 884	28 884	Viļānu novads	37 668	37 668
Viļakas novads	30 152	30 152	Zilupes novads	23 828	23 828
			KOPĀ	12 324 000	12 324 000

Ministru kabinets, pamatojoties uz Izglītības un zinātnes ministrijas sniegto informāciju 2011.gadā mainīja likuma par „Par valsts budžetu 2011.gadam” 3.panta pirmās daļas 1., 2. un 3.punktā minētajos pielikumos noteikto finansējuma sadalījumu pa pašvaldībām.

Atbilstoši likuma par „Par valsts budžetu 2011.gadam” 7.pantam apkopota informācija par finanšu ministra 2011.gadā valsts vārdā sniegto galvojumu saskaņā ar šī likuma 10.pielikumā noteikto struktūru, kā arī sniegta informācija par valsts galvojumu apmēru Likuma par budžetu un finanšu vadību 8.¹ panta pirmās daļas 1. un 3.punktā noteikto mērķu realizācijai (Likuma par budžetu un finanšu vadību 37.panta sestajā daļā noteiktajā kārtībā) (skatīt 11.pielikumu):

Valsts izsniegtie galvojumi 2011. gadam

(latos)

Projekti un to realizētāji	Plānotais ar valsts galvoto kredītu finansētās projekta daļas apmērs	Faktiskais ar valsts galvoto kredītu finansētās projekta daļas apmērs
1	2	3
SIA "JP Termināls" (SIA "JP Termināls" bioetanola ražotne un pārkraušanas termināls Rīgas brīvostā)	24 402 168	0
VAS "Valsts nekustamie īpašumi" (Rīgas pils restaurācija un rekonstrukcija, 1.kārta (Priekšpils nodrošināšana) un Daugavpils pilsētas un rajona policijas pārvaldes (pēc Iekšlietu ministrijas dienestu reģionalizācijas pabeigšanas – Latgales reģiona pārvalde) (t.sk. Īslaicīgās aizturēšanas izolatora) un Valsts policijas koledžas Latgales reģiona filiāles ēku (būvju) būvniecība un rekonstrukcija Daugavpils cietokšņa ēku kompleksā (attīstības 1.posms – būvniecības 1.kārta))	30 000 000	23 833 000
VAS "Latvijas Hipotēku un zemes banka" (Uzņēmumu konkurētspējas uzlabošanas atbalsta programmas realizācijai)	71 000 000	0
Biedrība "Latvijas Olimpiskā komiteja" (Olimpiskā centra "Ventspils" infrastruktūras attīstība periodā no 2011.gada līdz 2013.gadam)	3 200 000	3 200 000
SIA "Latvijas Piens" (Projekta "Uz eksportu orientēto piena pārstrādes produktu ražotnes izveide" īstenošanai)	5 000 000	5 000 000
Studējošo kreditēšana (Kredītu izsniegšana studējošajiem)	8 977 500	2 691 270
Studiju kreditēšana (Kredītu izsniegšana studiju maksas segšanai)	19 750 500	9 315 863
KOPĀ	162 330 168	44 040 133
Saskaņā ar likuma "Par valsts budžetu 2011.gadam" 11.pantu, AS "Citadele banka" izsniegts galvojums 70 280 400 LVL apmērā:	71 000 000	70 280 400

21.08.2012.

11024

Daiga Kļaviņa

67094247, daiga.klavina@kase.gov.lv