

Skaidrojums par valsts pamatbudžeta un speciālā budžeta izpildi

Vispārīgie principi

Pārskats par valsts pamatbudžeta un speciālā budžeta izpildi (turpmāk – pārskats) sagatavots atbilstoši likumam „Par valsts budžetu 2012.gadam” (turpmāk – Likums). Pārskatā konsolidēti valsts pamatbudžeta un valsts speciālā budžeta ieņēmumu un izdevumu dati 2012.gadā. Konsolidāciju veic summējot pārskatos uzrādītos rādītājus un izslēdzot savstarpējos darījumus, ievērojot mazākuma principu, tas ir, izslēdzot savstarpēji ekonomiski atbilstošo pozīciju mazākās vērtības. Skaidrojumā par konsolidācijas pozīcijām uzrādīts atbilstoši Likumam, tas ir, ministrija, centrālā iestāde, programma, apakšprogramma, kods.

Šo pārskatu sagatavo pēc naudas plūsmas principa.

Konsolidācija:

12.pielikumā konsolidētas šādas budžeta izpildes pozīcijas,:

Ieņēmumi/izdevumi – Ls 17 691 802 vērtībā:

- **Valsts budžeta uzturēšanās izdevumu transferti** (izdevumu ekonomiskās klasifikācijas kods (turpmāk – EKK) 7100, ieņēmumu kods 18.2.0.0.)- **Ls 17 691 802** vērtībā, t.sk.:

Ārlietu ministrija	01.04.	Diplomātiskās misijas ārvalstīs	5731
Labklājības ministrija	01.01.	Nozares vadība	49 948
	04.00.	Valsts atbalsts sociālajai apdrošināšanai	15 926 034
	20.01.	Valsts sociālie pabalsti	1 026 209
	20.02.	Izdienas pensijas	23 633
	63.06.	Eiropas Sociālā fonda (ESF) īstenotie projekti labklājības nozarē (2007-2013)	660 247

Gada pārskata 15.pielikumā konsolidētas šādas budžeta izpildes pozīcijas:

Ieņēmumi/izdevumi – Ls 174 066 798 vērtībā:

- **Valsts budžeta uzturēšanas izdevumu transferti no valsts pamatbudžeta dotācijas no vispārējiem ieņēmumiem uz valsts pamatbudžetu – (EKK 7131 un ieņēmumu kods 18.1.3.1.) - Ls 7 422 646 vērtībā, t.sk. :**

Aizsardzības ministrija	22.12.	Nacionālo bruņoto spēku uzturēšana	102 600
Ārlietu ministrija	07.00.	Attīstības sadarbības projekti un starptautiskā palīdzība	20 544
Ekonomikas ministrija	24.00.	Statistikās informācijas nodrošināšana	32 680
Izglītības un zinātnes ministrija	01.07.	Dotācija brīvpusdienu nodrošināšanai 1.klases izglītojamiem	2310
	05.02.	Zinātnes bāzes finansējums	33 922
	63.06.	Eiropas Sociālā fonda (ESF) projekti (2007-2013)	302 871
	70.07.	Eiropas Savienības Rīcības programmas mūžizglītības jomā 2007.-2013.gadam un Eiropas Savienības augstākās izglītības sadarbības programmas Tempus un Erasmus Mundus	447
	70.08.	Valsts izglītības attīstības aģentūra	2

Zemkopības ministrija	21.01.	Valsts atbalsts lauksaimniecības un lauku attīstībai (subsīdijas)	261
	25.02.	Zivju fonds	37 409
	64.06.	Izdevumi Eiropas Lauksaimniecības garantiju fonda (ELGF) projektu un pasākumu īstenošanai (2007-2013)	41 253
	65.06.	Maksājumu iestādes izdevumi Eiropas Lauksaimniecības fonda lauku attīstībai (ELFLA) projektu un pasākumu īstenošanai (2007-2013)	14 259
Vides aizsardzības un reģionālās attīstības ministrija	21.02.	Vides aizsardzības projekti	2993
	27.02.	Klimata pārmaiņu finanšu instrumenta projekti	6 831 095

- **Valsts budžeta uzturēšanas izdevumu transferti no valsts pamatbudžeta ārvalstu finanšu palīdzības līdzekļiem uz valsts pamatbudžetu (EKK 7132 un ieņēmumu kods 18.1.3.2.) - Ls 441 542 vērtībā, t.sk. :**

Finanšu ministrija	73.06.	Japan Tobacco International piešķirtais finansējums Valsts ieņēmumu dienestam (2008-2022)	67 785
Izglītības un zinātnes ministrija	70.07.	Eiropas Savienības Rīcības programmas mūžizglītības jomā 2007.-2013.gadam un Eiropas Savienības augstākās izglītības sadarbības programmas Tempus un Erasmus Mundus	165 186
	70.09.	Eiropas Savienības jauniešu neformālās izglītības programma "Jaunatne darbībā" 2007.-2013.gadam	3626
Vides aizsardzības un reģionālās attīstības ministrija	69.07.	Pārrobežu sadarbības programmu darbības nodrošināšana, projekti un pasākumi (2007-2013)	197 196
Kultūras ministrija	70.11.	Dalība Eiropas Savienības izglītības sadarbības projektos	7749

- **Pārējie valsts budžeta uzturēšanas izdevumu transferti no valsts pamatbudžeta uz valsts pamatbudžetu (EKK 7139 un ieņēmumu kods 18.1.3.9.) - Ls 21 950 vērtībā, t.sk. :**

Satiksmes ministrija	03.00.	Nozares vadība	21 950
----------------------	--------	----------------	--------

- **Atmaksa valsts pamatbudžetā par valsts budžeta iestādes veiktajiem uzturēšanas izdevumiem Eiropas Savienības politiku instrumentu un pārējās ārvalstu finanšu palīdzības līdzfinansētajos projektos (pasākumos) / Atmaksa valsts pamatbudžetā par veiktajiem uzturēšanas izdevumiem Eiropas Savienības fondu līdzfinansētajos projektos (EKK 7510 un ieņēmumu kods 21.2.1.0. vai 21.7.2.0.) - Ls 86 184 541 vērtībā, t.sk. :**

Sabiedrības integrācijas fonds	63.02.	Atmaksas valsts pamatbudžetā par Eiropas Sociālā fonda (ESF) finansējumu (2007-2013)	359 489
Ekonomikas ministrija	62.02	Atmaksas valsts pamatbudžetā par Eiropas Reģionālās attīstības fonda (ERAF) finansējumu (2007-2013)	3 107 776
	69.02.	Atmaksas valsts pamatbudžetā par 3.mērķa "Eiropas teritoriālā sadarbība" pārrobežu sadarbības programmu, projektu un pasākumu īstenošana	33 526
Finanšu ministrija	62.02.	Atmaksa valsts pamatbudžetā par Eiropas Reģionālās attīstības fonda (ERAF) finansējumu (2007-2013)	1 974 573
	63.02.	Atmaksas valsts pamatbudžetā par Eiropas Sociālā fonda (ESF) finansējumu (2007-2013)	1 878 336

	70.02.	Atmaksas valsts pamatbudžetā par ERAF, ESF, KF finansējumu (2007-2013)	10 946 106
	71.02.	Atmaksas valsts pamatbudžetā par Eiropas Ekonomikas zonas finanšu instrumenta un Norvēģijas valdības divpusējā finanšu instrumenta finansējumu	587 468
	72.02.	Atmaksas valsts pamatbudžetā par Latvijas un Šveices sadarbības programmas finansējumu (2007-2013)	3 839 169
Iekšlietu ministrija	67.02.	Atmaksas valsts pamatbudžetā par Eiropas Kopienas iniciatīvu līdzfinansētajiem projektiem	110 912
	69.02.	Atmaksas valsts pamatbudžetā par 3.mērķa "Eiropas teritoriāla sadarbība" pārrobežu sadarbības programmas fondu finansējumu (2007-2013)	44 047
	70.02.	Atmaksas valsts pamatbudžetā par Solidaritātes un migrācijas plūsmu pārvaldīšanas pamatprogrammas fondu finansējumu (2007-2013)	1 231 450
	73.02.	Atmaksas valsts pamatbudžetā par Pārējās ārvalstu finanšu palīdzības līdzfinansētajiem projektiem	810
Izglītības un zinātnes ministrija	63.02.	Atmaksas valsts pamatbudžetā par Eiropas Sociālā fonda (ESF) finansējumu (2007-2013)	15 035 839
	69.02.	Atmaksas valsts pamatbudžetā par 3.mērķa "Eiropas teritoriālā sadarbība" pārrobežu sadarbības programmu, projektu un pasākumu īstenošanu	226 153
Zemkopības ministrija	65.02.	Atmaksas valsts pamatbudžetā par Eiropas Lauksaimniecības fonda lauku attīstībai (ELFLA) finansējumu (2007-2013)	7 263 030
	66.02.	Atmaksas valsts pamatbudžetā par Eiropas Zivsaimniecības fonda (EZF) finansējumu (2007-2013)	518 856
	69.02.	Atmaksas valsts pamatbudžetā par 3.mērķa "Eiropas teritoriālā sadarbība" pārrobežu sadarbības programmu, projektu un pasākumu īstenošanu	25 227
Satiksmes ministrija	61.01.	Atmaksas valsts pamatbudžetā par Kohēzijas fonda (KF) finansējumu (2004-2006)	536
Labklājības ministrija	63.02.	Atmaksas valsts pamatbudžetā par Eiropas Sociālā fonda (ESF) finansējumu (2007-2013)	26 164 757
Tieslietu ministrija	70.02.	Atmaksas valsts pamatbudžetā par Eiropas Savienības politiku instrumentu un pārējās ārvalstu finanšu palīdzības finansējumu (2007-2013)	47 784
Vides aizsardzības un reģionālās attīstības ministrija	61.01.	Atmaksas valsts pamatbudžetā par Kohēzijas fonda (KF) finansējumu (2004-2006)	12 469 450
	63.02.	Atmaksas valsts pamatbudžetā par Eiropas Sociālā fonda (ESF) finansējumu (2007-2013)	96 487
	69.02.	Atmaksas valsts pamatbudžetā par 3.mērķa "Eiropas teritoriālā sadarbība" pārrobežu sadarbības programmu, projektu un pasākumu finansējumu (2007-2013)	149 833
	70.02.	Atmaksas valsts pamatbudžetā par citu Eiropas Savienības politiku instrumentu projektu un pasākumu finansējumu (2007-2013)	10 251
Kultūras ministrija	69.02.	Atmaksas valsts pamatbudžetā par 3.mērķa "Eiropas teritoriālā sadarbība" pārrobežu sadarbības programmu, projektu un pasākumu īstenošanu	54 493
Veselības ministrija	69.02.	Atmaksas valsts pamatbudžetā par 3.mērķa "Eiropas teritoriālā sadarbība" pārrobežu sadarbības programmu, projektu un pasākumu īstenošanu	8 183

- **Atmaksas valsts pamatbudžetā par valsts budžeta iestādes veiktajiem kapitālajiem izdevumiem Eiropas Savienības politiku instrumentu un pārējās ārvalstu finanšu**

palīdzības līdzfinansētajos projektos (pasākumos) / Atmaksa valsts pamatbudžetā par veiktajiem kapitālajiem izdevumiem Eiropas Savienības fondu līdzfinansētajos projektos (EKK 9610 un ieņēmumu kods 21.2.1.0. vai 21.7.2.0.) - Ls 79 996 119 vērtībā, t.sk. :

Finanšu ministrija	62.02.	Atmaksa valsts pamatbudžetā par Eiropas Reģionālās attīstības fonda (ERAF) finansējumu (2007-2013)	16 852 001
	70.02.	Atmaksa valsts pamatbudžetā par ERAF, ESF, KF finansējumu (2007-2013)	130 733
Iekšlietu ministrija	69.02.	Atmaksa valsts pamatbudžetā par 3.mērķa "Eiropas teritoriāla sadarbība" pārrobežu sadarbības programmas fondu finansējumu (2007-2013)	661 777
	70.02.	Atmaksas valsts pamatbudžetā par Solidaritātes un migrācijas plūsmu pārvaldīšanas pamatprogrammas fondu finansējumu (2007-2013)	1 274 120
Izglītības un zinātnes ministrija	62.02.	Atmaksa valsts pamatbudžetā par Eiropas Reģionālās attīstības fonda (ERAF) finansējumu (2007-2013)	10 470 093
Zemkopības ministrija	65.02.	Atmaksas valsts pamatbudžetā par Eiropas Lauksaimniecības fonda lauku attīstībai (ELFLA) finansējumu (2007-2013)	1 407 383
	66.02.	Atmaksas valsts pamatbudžetā par Eiropas Zivsaimniecības fonda (EZF) finansējumu (2007-2013)	146 453
Satiksmes ministrija	61.02.	Atmaksas valsts pamatbudžetā par Kohēzijas fonda (KF) finansējumu (2007-2013)	27 656 738
	62.02.	Atmaksas finansējuma saņēmējam par Eiropas Reģionālās attīstības fonda (ERAF) finansējumu (2007-2013)	16 556 101
	69.02.	Atmaksa valsts pamatbudžetā par 3.mērķa "Eiropas teritoriālā sadarbība"pārrobežu sadarbības programmu, projektu un pasākumu finansējumu (2007-2013)	895 261
Vides aizsardzības un reģionālās attīstības ministrija	61.02.	Atmaksas valsts pamatbudžetā par Kohēzijas fonda finansējumu (2007-2013)	1 024 620
	62.02.	Atmaksas valsts pamatbudžetā par Eiropas Reģionālās attīstības fonda (ERAF) finansējumu (2007-2013)	2 910 588
	69.02.	Atmaksas valsts pamatbudžetā par 3.mērķa "Eiropas teritoriālā sadarbība" pārrobežu sadarbības programmu, projektu un pasākumu finansējumu (2007-2013)	10 251

Finansēšana (kods F40010000 un F40020000) konsolidēta Ls **1 211 105** vērtībā par Izglītības un zinātnes ministrijas aizdevumu studiju un studējošo kreditēšanai.

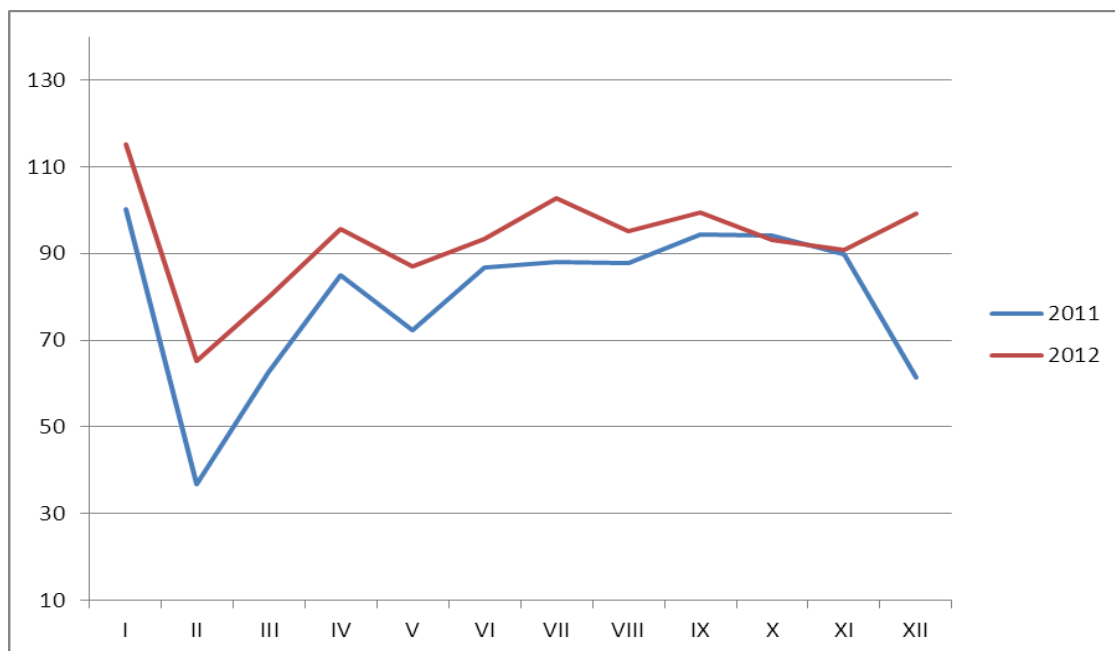
Valsts pamatbudžeta izpilde 2012.gadā

Valsts pamatbudžeta ieņēmumi 2012.gadā ir 3 405,7 milj. latu vērtībā, kas salīdzinājumā ar 2011.gadu ir par 496,5 milj. latu jeb 17,1% vairāk, bet izdevumi ir 3247,6 milj. latu vērtībā, kas salīdzinājumā ar 2011.gadu ir par 52,4 milj. latu jeb 1,6% vairāk. Valsts pamatbudžeta finansiālais pārpalikums 2012.gadā ir 140,4 milj. latu, bet 2011.gadā bija finansiālais deficīts 301,1 milj. latu apmērā, finansiālās bilances uzlabojums salīdzinot ar iepriekšējo gadu ir 441,5 milj. latu.

2012.gadā valsts pamatbudžetā iekasēti 98,5% no Likumā par valsts budžetu 2012.gadam apstiprinātās gada ieņēmumu kopsummas, bet izdevumi izlietoti 93,5% apmērā no gadam paredzētā izdevumu apjoma.

Valsts pamatbudžeta ieņēmumos 2012.gadā lielāko daļu veido *nodokļu ieņēmumi*, kas ir 2 139,6 milj. latu jeb 62,8% no kopējās ieņēmumu summas.

Lielākie nodokļu ieņēmumi pamatbudžetā ir no pievienotās vērtības nodokļa, kas veido 1116,6 milj. latu, kura gada plāna izpilde ir 104,3%. Salīdzinājumā ar 2011.gadu pievienotās vērtības nodokļa ieņēmumi ir palielinājušies par 157,9 milj. latu jeb 16,5% (skatīt 1.attēlu).



1.attēls Pievienotās vērtības nodokļa ieņēmumi, milj. latu

Pievienotā vērtības nodokļa ieņēmumu palielinājumu pārskata gadā ietekmēja:

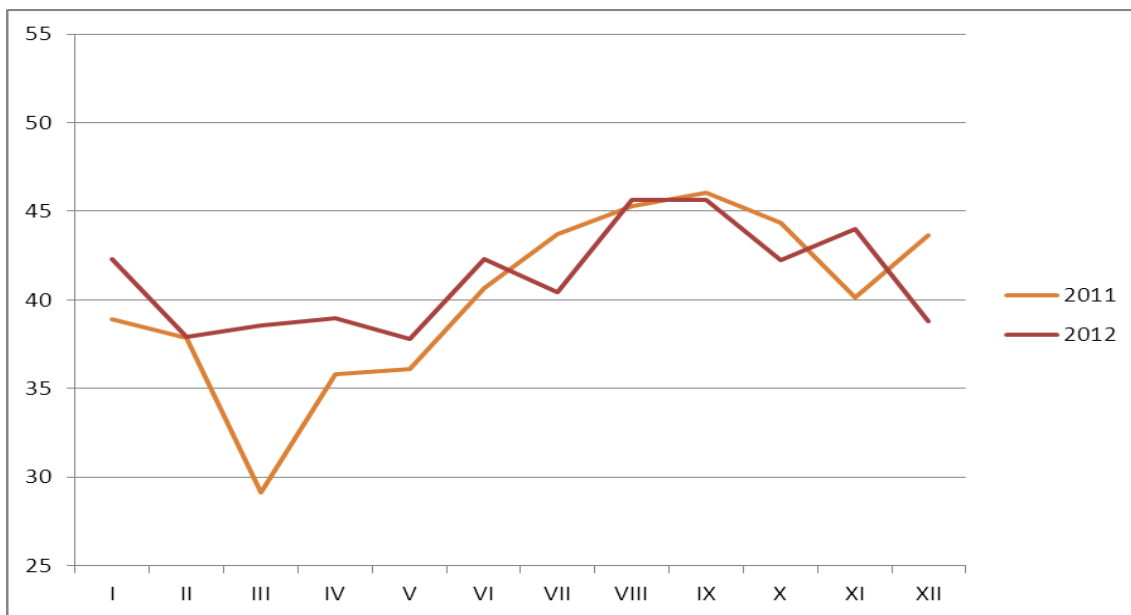
- mazumtirdzniecības apgrozījuma un saimnieciskās darbības apjoma pārējās tautsaimniecības nozarēs pakāpeniska palielināšanās;
- ēnu ekonomikas apkarošanas pasākumi.

Savukārt pievienotās vērtības nodokļa ieņēmumus samazināja standartlikmes samazinājums par 1 procentpunktu (no 22% uz 21%) ar 2012.gada 1. jūliju.

Lielākās iemaksas nodrošināja vairumtirdzniecības (52,7% no kopējām iemaksām), mazumtirdzniecības (24,3%) un būvniecības (15,2%) nozares nodokļu maksātāji.

Pievienotās vērtības nodokļa ieņēmumu izpildi būtiski ietekmē nodokļa atmaksas. 2012.gadā tika veiktas 673,2 milj. latu apmērā, t.i., par 28,2 milj. latu jeb 4,4% vairāk nekā 2011.gadā. Šādas izmaiņas noteica deklarēto atmaksājamo summu pieaugums, kā arī ar izveidoto pārmaksu atmaksas sistēma, kas ļauj operatīvi izvērtēt pārmaksu pamatotību.

Akcīzes nodokļa kopējie ieņēmumi 2012.gadā ir 494,7 milj. latu, kas salīdzinājumā ar 2011.gadu palielinājušies par 13,1 milj. latu jeb 2,7%, savukārt gada plāna izpilde ir 98,8% (skatīt 2.attēlu). Akcīzes nodokļa ieņēmumu palielinājumu galvenokārt ietekmēja akcīzes nodokļa ieņēmumi no dabasgāzes, kura piemērošana stājās spēkā 2011.gada 1.jūlijā, līdz ar to 2012.gadā tika saņemts par 9,1 milj. latu vairāk nekā 2011.gada atbilstošajā periodā.



2.attēls Akcīzes nodokļa ieņēmumi, milj. latu

Akcīzes nodoklis naftas produktiem 2012.gadā ir 280,4 milj. latu, kas salīdzinājumā ar 2011.gadu palielinājušies par 1,7 milj. latu.

Naftas produktu kopējā patēriņa apjoms 2012.gada salīdzinājumā ar 2011.gada pieaudzis par 2,9%, tai skaitā, ir pieaudzis dīzeļdegvielas patēriņš par 5,1% un autogāzes patēriņš par 52,2%, savukārt samazinājies benzīna patēriņš par 10,0%.

Lielāko ieņēmumu īpatsvaru akcīzes nodokļa naftas produktiem ieņēmumos 2012.gadā veido akcīzes nodoklis dīzeļdegvielai – 65,4%, savukārt akcīzes nodoklis benzīnam – 33,2 procenti. 2012.gada 1. jūlijā salīdzinājumā ar 2011.gada 1. jūliju reģistrēto transportlīdzekļu, kas patērē dīzeļdegvielu, īpatsvars kopējā transportlīdzekļu skaitā ir pieaudzis no 40,4% līdz 43,7% un to skaits ir 303 725, benzīnu patērējošo transportlīdzekļu īpatsvars ir samazinājies no 55,7% līdz 51,3% un to skaits ir 356 470, savukārt transportlīdzekļu skaits ar gāzes dzinēju ir palielinājies no 3,9% līdz 5,0% un to skaits ir 35 011.

Akcīzes nodoklis alkoholiskajiem dzērieniem un alum 2012.gadā ir 82,9 milj. latu, kas salīdzinājumā ar 2011.gadu ir par 2,9 milj. latu vairāk.

2012.gadā kopējam patēriņam nodoti par 4,5% vairāk alkoholisko dzērienu (neskaitot alu) salīdzinot ar 2011.gadu, tai skaitā stiprie alkoholiskie dzērieni par 6,8% vairāk.

Lielāko ieņēmumu īpatsvaru akcīzes nodokļa ieņēmumos alkoholiskiem dzērieniem 2012.gadā veido ieņēmumi no akcīzes nodokļa stiprajiem alkoholiskiem dzērieniem – 85,7%.

2012.gadā akcīzes nodokļa ieņēmumi alum ir 17,7 milj. latu, kas salīdzinājumā ar 2011.gadu ir par 0,5 milj. latu mazāki.

Alus produktu kopējais realizācijas apjoms 2012.gadā salīdzinājumā ar 2011.gadu ir samazinājies par 4,8%.

Akcīzes nodoklis tabakas izstrādājumiem 2012.gadā ir 104,2 milj. latu, kas salīdzinājumā ar 2011.gadu ir samazinājies par 0,6 milj. latu.

Kopējam patēriņam Latvijā nodoto cigarešu apjoms 2012.gadā salīdzinājumā ar 2011.gadu ir samazinājies par 6,2%.

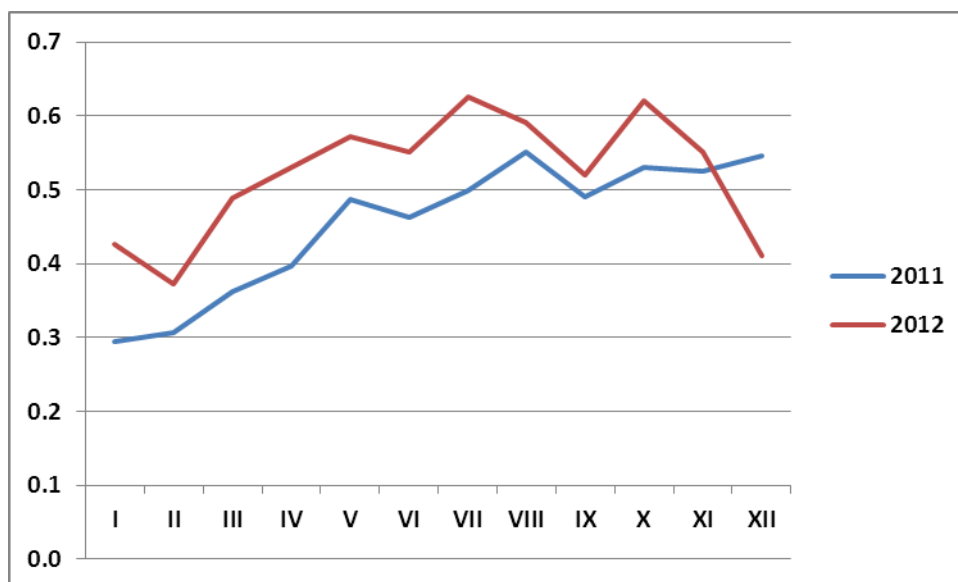
Akcīzes nodoklis kafijai un bezalkoholiskajiem dzērieniem 2012.gadā ir 9,2 milj. latu, kas salīdzinājumā ar 2011.gadu ir samazinājies par 1,0 milj. latu.

Kafijas kopējais realizācijas apjoms 2012.gadā salīdzinājumā ar 2011.gadu ir samazinājies par 6,9%, savukārt bezalkoholisko dzērienu kopējais realizācijas apjoms ir samazinājies par 1,5%.

Akcīzes nodoklis dabasgāzei 2012.gadā ir 14.4 milj. latu, kas salīdzinājumā ar 2011.gadu palielinājies par 9.5 milj. latu. Šī nodokļa ieņēmumus galvenokārt ietekmēja normatīvā akta piemērošana, kas stājās spēkā 2011.gada 1.jūlijā, līdz ar to 2012.gadā palielinot nodokļa ieņēmumus.

Vieglo automobiļu un motociklu nodokļa ieņēmumi 2012.gadā ir 6,3 milj. latu, kas salīdzinājumā ar 2011.gadu palielinājušies par 0,8 milj. latu jeb 14,8%, gada plāna izpilde ir 100,9% (skatīt 3.attēlu).

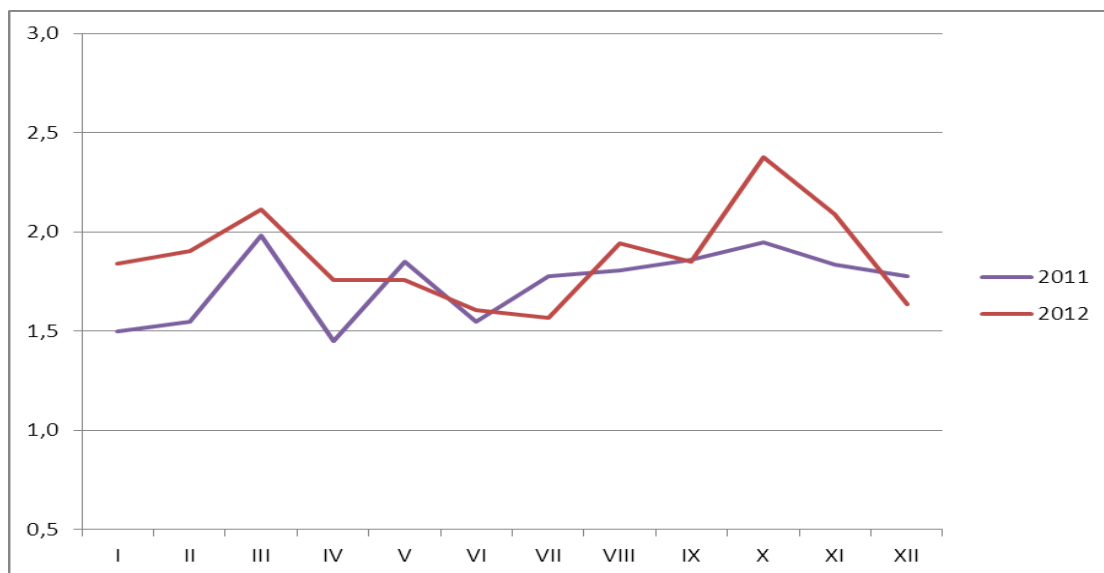
Saskaņā ar likumu „Par vieglo automobiļu un motociklu nodokli” aprēķināto nodokli valsts budžetā iemaksā pirms attiecīgā vieglā automobiļa vai motocikla reģistrācijas Ceļu satiksmes drošības direkcijā. 2012.gadā pirmo reizi reģistrēto vieglo automobiļu skaits Latvijā bija 32 896 un salīdzinājumā ar 2011.gadu, tas palielinājies par 24,7%.



3.attēls Vieglo automobiļu un motociklu nodokļa ieņēmumi, milj. latu

Muitas nodokļa ieņēmumi 2012.gadā ir 22,4 milj. latu, kas salīdzinājumā ar 2011.gadu palielinājušies par 1,6 milj. latu jeb 7,5%, gada plāna izpilde ir 98,7% (skatīt 4.attēlu).

2012.gadā salīdzinot ar 2011.gadu, imports no valstīm, kas nav Eiropas Savienības dalībvalstis, palielinājās par 14,2%.



4.attēls Muitas nodokļa ieņēmumi, milj. latu

Transportlīdzekļa ekspluatācijas nodokli 2012.gadā ir 47,6 milj. latu, kas salīdzinājumā ar 2011.gadu palielinājies par 3,4 milj. latu jeb 7,7%, gada plāna izpilde ir 100,1%. 2012.gadā ieņēmumi no transportlīdzekļu ekspluatācijas nodokļa palielinājušie sakarā ar reģistrēto transportlīdzekļu skaita pieaugums par kuriem maksājams nodoklis, kā arī 2012.gadā pieņemtas likumdošanas izmaiņas likumā „Transportlīdzekļa ekspluatācijas nodokļa un uzņēmumu vieglo transportlīdzekļu nodokļa likumā”.

Iedzīvotāju ienākuma nodokļa ieņēmumus galvenokārt ietekmē tautsaimniecībā nodarbināto skaits, darba samaksa, ar iedzīvotāju ienākuma nodokli neapliekamā minimuma un atvieglojumu apmērs, kā arī minimālā darba alga.

Iedzīvotāju ienākuma nodokļa ieņēmumi valsts pamatbudžetā 2012.gadā ir 174,4 milj. latu, kas salīdzinājumā ar 2011.gadu ir par 31,7. milj. latu jeb par 22,2% vairāk. Iedzīvotāju ienākumu nodokļa gada plāna izpilde ir 102.1%.

Iedzīvotāju ienākuma nodokļa palielinājumu ietekmēja tas, ka 2012.gadā situācija darba tirgū turpināja uzlaboties – palielinājās nodarbinātība, iedzīvotāju ekonomiskā aktivitāte un pakāpeniski samazinājās bezdarbs. Saskaņā ar darbaspēka apsekojuma datiem vidēji 2012.gadā nodarbināto skaits sasniedza 885,6 tūkstošus, kas ir par 2,8% jeb aptuveni 24 tūkstošiem vairāk nekā 2011.gadā. Vienlaikus ekonomiski aktīvo iedzīvotāju skaits ir pieaudzis lēnāk, tas ir, par 1,3%. Bezdarba līmenis vidēji 2012.gadā bija 14,9%, kas ir par 1,3 procentpunktiem mazāk nekā gadu iepriekš.

Reģistrētais bezdarba līmenis 2012.gadā turpināja samazināties un decembra beigās sasniedza zemāko līmeni, tas ir, 10,5%. Augstākais reģistrētais bezdarba līmenis saglabājas Latgales reģionā (21,4%), bet zemākais – Rīgā (6,6%).

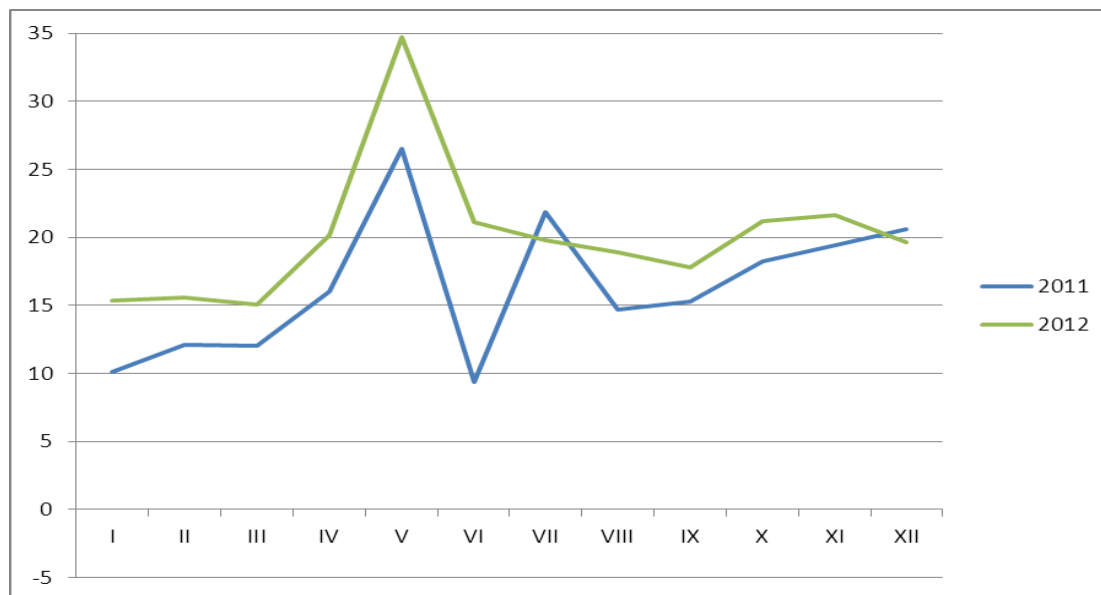
Līdz ar ekonomiskās situācijas uzlabošanos un augot darbaspēka pieprasījumam, vidējais atalgojums tautsaimniecībā pakāpeniski palielinās. Atalgojums pieaugums vienlīdz strauji pieaug gan privātajā, gan sabiedriskajā sektorā, turklāt pieaugums bija faktiski visās tautsaimniecības nozarēs, kas ietekmēja arī iedzīvotāju ienākuma nodokļa pieaugumu.

2012.gadā vidējais atalgojums tautsaimniecībā turpināja palielināties, un salīdzinot ar 2011.gadu, bruto alga pieauga par 3,7% un bija 481 lats. Visaugstākais vidējais atalgojums ir Rīgas reģionā (547 lats). Gada griezumā algas pieauga gan privātajā sektorā, gan sabiedriskajā sektorā, kaut arī sabiedriskajā sektorā pieaugums ir 4,5%, kas ir nedaudz straujāks nekā privātajā sektorā, kur pieaugums ir 3,6%.

Nozaru griezumā straujākais atalgojuma pieaugums ir transporta un uzglabāšanas nozarē, kā arī elektroenerģijas, gāzes un siltumapgādes nozarē. Vienlaikus nozīmīgs atalgojuma pieaugums ir vērojams arī apstrādes rūpniecībā, tomēr augstākais atalgojuma līmenis saglabājās finanšu un apdrošināšanas pakalpojumu nozarē.

Uzņēmumu ienākuma nodokļa ieņēmumi valsts pamatbudžetā 2012.gadā ir 243,9 milj. latu, kas salīdzinājumā ar 2011.gadu palielinājušies par 47,4 milj. latu jeb par 24,1%. Uzņēmumu ienākuma nodokļa gada plāna izpilde ir 99,1% (skatīt 5.attēlu).

Uzņēmumu ienākumu nodokļa pieaugums ir skaidrojams ar uzņēmumu peļņas pieaugumu, kā rezultātā būtiski pieaugušas uzņēmumu ienākuma nodokļa iemaksas un atmaksu samazinājums, kas liecināja par labākiem uzņēmumu finanšu rezultātiem nekā iepriekšējā gadā. Ieņēmumu pieaugumu ietekmēja 2012.gadā pieņemtās likumdošanas izmaiņas, kas paredz pievilcīgāku uzņēmumu ienākuma nodokļa režīma izveidi, lai mazinātu nepieciešamību izmantot ārzonu struktūras nodokļu samazināšanas vajadzībām, un uzņēmumu ienākuma nodokļa likmes vienādošanu, tāpat tika ņemts vērā ēnu ekonomikas apkarošanas pasākums – saimnieciskās darbības apturēšana.



5.attēls Uzņēmumu ienākuma nodokļa ieņēmumi, milj. latu

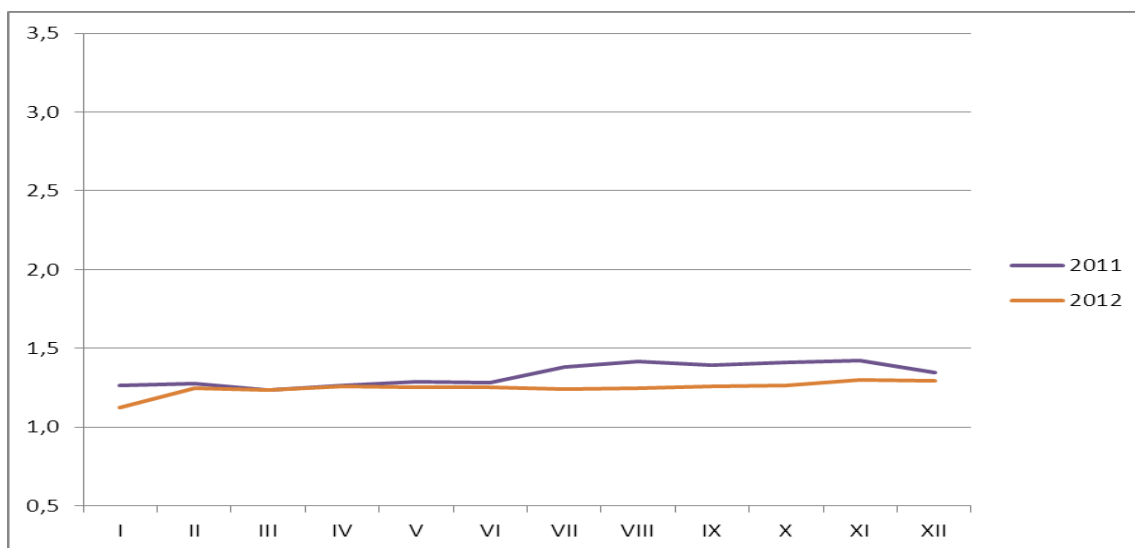
Dabas resursu nodokļa maksājumi ir tieši saistīti ar Latvijas uzņēmumu ekonomiskajām aktivitātēm un to izraisītajām vides noslodzēm. Līdz ar to nodokļa ieņēmumi gan palielinās, palielinoties kopējai ekonomiskai aktivitātei, gan arī samazinās, veicot vides aizsardzības pasākumus.

Dabas resursu nodokļa ieņēmumu pieaugums galvenokārt saistīts ar kopējās ekonomiskās aktivitātes palielināšanos un atsevišķu nodokļa likmju paaugstināšanos 2012.gadā.

Dabas resursu nodokļa ieņēmumi valsts pamatbudžetā 2012.gadā ir 6,1 milj. latu, kas salīdzinājumā ar 2011.gadu palielinājušiem par 0,5 milj. latu jeb 8,9%. Dabas resursu nodokļa gada plāna izpilde ir 89.0%.

Izložu un azartspēļu nodokli maksā uzņēmumi, kas likumā „Par izložu un azartspēļu nodevu un nodokli” noteiktajā kārtībā saņēmuši speciālu atļauju izložu un azartspēļu organizēšanai un uzturēšanai. Ienākumus no azartspēļu nodokļa 75% apmērā ieskaita valsts pamatbudžetā, bet 25% apmērā ieskaita tās pašvaldības budžetā, kuras teritorijā organizēta azartspēle.

2012.gadā izložu nodokļa ieņēmumi ir 1,0 milj.latu, kas salīdzinājumā ar 2011.gadu ir palielinājies par 0,3 milj. latu jeb 42,9%, bet azartspēļu nodokļa ieņēmumi ir 13,9 milj. latu, kas salīdzinot ar 2011.gadu ir palielinājušies par 2,44 milj. latu jeb 21,2%. Izložu nodokļa gada plāna izpilde ir 113,4%, bet azartspēļu nodokļa gada plāna izpilde ir 100,2% (skatīt 7.attēlu).



7.attēls Izložu un azartspēļu nodokļa ieņēmumi, milj. latu

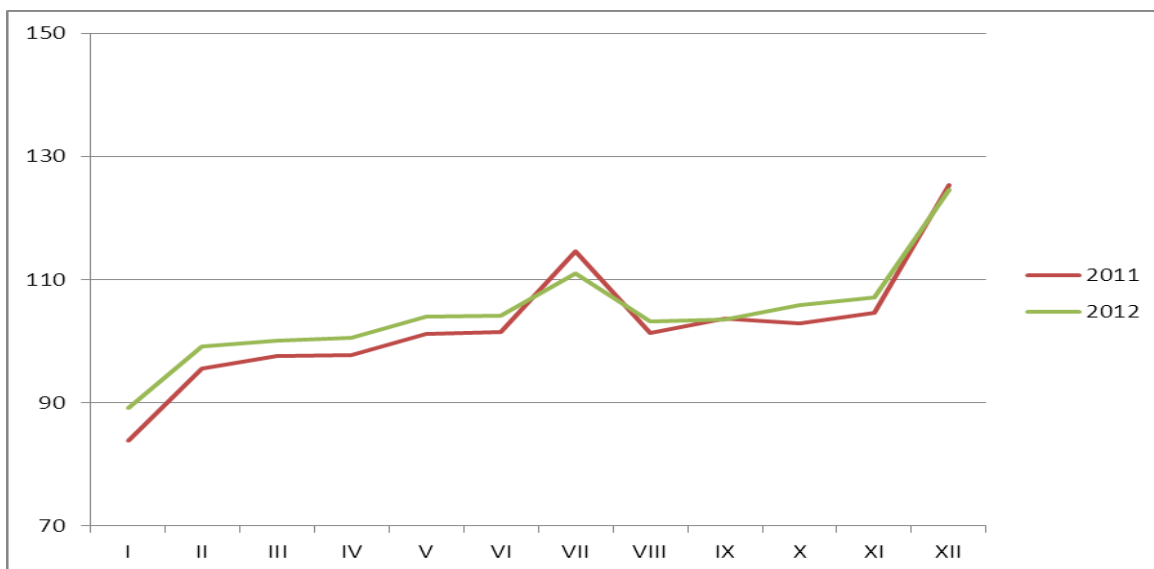
Valsts budžetā atbilstoši likumdošanā noteiktajam ieskaita dažādus nenodokļu ieņēmumus – valsts nodevas un maksājumus.

Sociālās apdrošināšanas iemaksas ir lielākais nodoklis valsts speciālajā budžetā un lielākais tiešais nodoklis.

2012.gadā valsts sociālās apdrošināšanas iemaksu ieņēmumi ir 1 324,0 milj. latu, kas salīdzinājumā ar 2011.gadu ir par 94,4 milj. latu jeb 7,7% vairāk (skatīt 6.attēlu). Sociālo apdrošināšanas iemaksu gada plāna izpilde ir 100.7%.

Sociālās apdrošināšanas iemaksu pieaugumu galvenokārt noteica nodarbinātības un darba samaksas pieaugums. Saskaņā ar Valsts ieņēmumu dienesta datiem, 2012.gadā darba ņēmēju, par kuriem veiktas sociālās apdrošināšanas iemaksas, skaits pieaudzis par 2,2% salīdzinājumā ar 2011.gadu. Tāpat 2012.gadā nodarbināto ienākumi palielinājušies par 7,4%, kas salīdzinājumā ar 2011.gadu ir pieaudzis, tāpat ir pieaudzis to darba ņēmēju īpatsvars, kuriem ienākumi ir virs Ls 500.

2012.gadā pieaudzis valsts sociālās apdrošināšanas iemaksas, kas tika maksātas ar samazinātām likmēm, to īpatsvars ir palielinājies par 38,8% salīdzinājumā ar 2011.gadu. Ar pazeminātām likmēm sociālās apdrošināšanas iemaksas veic, piemēram, strādājošie pensionāri, invalīdi un pašnodarbinātās personas.



6.attēls Valsts sociālās apdrošināšanas iemaksas, milj. latu

2012.gadā valsts pamatbudžeta nenodokļu ieņēmumi plānoti 356,5 milj. latu apmērā.

2012.gadā nenodokļu ieņēmumi valsts pamatbudžetā ir 365,4 milj. latu, kas salīdzinājumā ar 2011.gadu ir par 55,1 milj. latu jeb 17,7% vairāk.

Lielāko daļu no nenodokļu ieņēmumiem valsts pamatbudžetā veido ieņēmumi no dividendēm, no valsts nodevas par valsts sniegto nodrošinājumu un juridiskajiem un citiem pakalpojumiem, no speciāliem mērķiem paredzētajām valsts nodevām, kā arī procentu ieņēmumiem.

Lielākos valsts pamatbudžeta nenodokļu ieņēmumus 2012.gadā veidoja:

- ieņēmumi no dividendēm (maksājumiem par valsts kapitāla izmantošanu) ir 128,3 milj. latu. Lielākos maksājumus par valsts kapitāla izmantošanu veica VAS „Latvijas valsts meži”, AS „Latvenergo” un Latvijas Banka;
- ieņēmumi no valsts nodevām par valsts sniegto nodrošinājumu un juridiskajiem un citiem pakalpojumiem ir 56,6 milj. latu. Būtiskākos ieņēmumus veidoja ieņēmumi no nodevas par īpašuma tiesību un ķīlas tiesību nostiprināšanu zemesgrāmatā, nodevas par juridiskiem pakalpojumiem tiesu iestādēs;
- procentu ieņēmumi par depozītiem un kontu atlikumiem ir 25,8 milj. latu.
- naudas sodi un sankcijas ir 13,8 milj. latu. Būtiskākos ieņēmumus veido ieņēmumi no iemaksājamiem naudas sodiem, ko uzliek Valsts policija par pārkāpumiem ceļu satiksmē, kas fiksēti ar komersanta tehniskajiem līdzekļiem.

2012.gadā valsts pamatbudžetā budžeta iestāžu ieņēmumi no maksas pakalpojumiem un citiem pašu ieņēmumiem ir 58,7 milj. latu, kas ir par 2,8 milj. latu jeb 4,9% vairāk nekā 2011.gadā.

2012.gadā ieņēmumi no ārvalstu finanšu palīdzības valsts pamatbudžetā ir 839,9 milj. latu, kas ir par 178,2 milj. latu jeb 26,9% vairāk nekā 2011.gadā. 2012.gadā ieņēmumi no ārvalstu finanšu palīdzības valsts pamatbudžetā sasniedza 90,2% no gada plānotajiem ieņēmumiem.

Valsts ieņēmumu dienesta administrēto nodokļu valsts budžeta maksājumu kopējais nodokļu parāds 2012.gada 31.decembrī ir 1 023,6 milj. latu, kas ir par 10,2% jeb 94,8 milj. latu vairāk nekā uz 2011.gada 31.decembri. Kopējā nodokļu parādu summa 2012.gadā ir pieaugusi, taču parādu pieauguma temps pēdējos gados ir samazinājies. Kopējās nokavēto nodokļu maksājumu parādu summas pamatparāds uz 2012.gada 31.decembri ir 792,5 milj. latu jeb 77,4% un nokavējuma nauda – 231,1 milj. latu jeb 22,6%, kas salīdzinājumā ar 2011.gada 31.decembri, pamatparāds ir pieaudzis par 68,8 milj. latu jeb 9,5% un nokavējuma nauda par 25,9 milj. latu jeb 12,6%. Kopējā nokavēto nodokļu maksājumu parāda lielāko īpatsvaru uz 2012.gada 31.decembri veido aktuālais parāds 56,4% jeb 576,96 milj. latu un šī parāda īpatsvars kopējā parādu struktūrā, salīdzinot ar 2011.gada 31.decembri, ir palielinājies par 1,2 procentpunktiem.

Otra lielākā parāda daļa ir apturētie nodokļu parādi 36,5% jeb 373,1 milj. latu un šo nodokļu parāda īpatsvars kopējā parādu struktūrā, salīdzinot ar 2011.gada 31.decembri, samazinājies par 2,3 procentpunktiem. Termiņa pagarinājumu atlikusī summa ir 73,5 milj. latu jeb 7,2% no kopējās nodokļu parādu summas un salīdzinot ar 2011.gada 31.decembri, ir palielinājusies par 1,2 procentpunktiem (skatīt 1.pielikumu).

1.pielikums

Kopsavilkums par valsts budžeta maksājumu nodokļa parādiem 2012.gada 31.decembrī

(tūkst. latos)

Maksājuma nosaukums	Parādu summa kopā	t.sk.	
		Pamatparāds	Nokavējuma nauda
1	2	3	4
Uzņēmumu ienākuma nodoklis (aktuālais parāds)	37 356.25	27 237.11	10 119.14
bez tam apturētie (pēc 29.p.)	25 865.18	21 016.51	4 848.67
bez tam termiņa pagarinājumi (kopā)	3 584.83	3 248.14	336.69
t.sk. piešķirtie NAP termiņu pagarinājumi	327.78	327.78	0.00
t.sk. rezervēts NAP dzēšanai	224.58	0.00	224.58
t.sk. piešķirtie termiņu pagarinājumi (pēc 24.panta)	3 032.47	2 920.36	112.11
Kopā:	66 806.26	51 501.76	15 304.50
Peļņas nodokļa parādi (aktuālais parāds)	548.44	227.16	321.28
bez tam apturētie (pēc 29.p.)	3 131.79	2 331.92	799.87
Kopā:	3 680.23	2 559.08	1 121.15
Pievienotās vērtības nodoklis (aktuālais parāds)	297 178.55	226 549.78	70 628.77
bez tam apturētie (pēc 29.p.)	238 067.52	195 431.82	42 635.70

1	2	3	4
bez tam termiņa pagarinājumi (kopā)	38 826.90	36 336.72	2 490.19
t.sk. piešķirtie NAP termiņu pagarinājumi	3 893.44	3 893.44	0.00
t.sk. rezervēts NAP dzēšanai	1 890.02	0.00	1 890.02
t.sk. piešķirtie termiņu pagarinājumi (pēc 24.panta)	33 043.45	32 443.28	600.17
Kopā:	574 072.98	458 318.31	115 754.66
Apgrozījuma nodokļa parādi (aktuālais parāds)	1 019.03	410.48	608.55
bez tam apturētie (pēc 29.p.)	1 634.77	913.28	721.49
Kopā:	2 653.79	1 323.76	1 330.03
Akcīzes nodoklis (aktuālais parāds)	13 374.75	11 105.54	2 269.21
bez tam apturētie (pēc 29.p.)	7 852.93	7 195.79	657.14
bez tam termiņa pagarinājumi (FM un VID piešķirtie)	4 200.09	4 142.83	57.26
t.sk. piešķirtie NAP termiņu pagarinājumi	11.46	11.46	0.00
t.sk. rezervēts NAP dzēšanai	6.38	0.00	6.38
t.sk. piešķirtie termiņu pagarinājumi (pēc 24.panta)	4 182.25	4 131.37	50.88
Kopā:	25 427.77	22 444.15	2 983.62
Elektroenerģijas nodoklis (aktuālais parāds)	0.19	0.18	0.01
Kopā:	0.19	0.18	0.01
Dabas resursu nodoklis (aktuālais parāds)	582.96	397.44	185.52
bez tam apturētie (pēc 29.p.)	268.13	206.64	61.50
bez tam termiņa pagarinājumi (kopā)	151.85	146.14	5.72
t.sk. piešķirtie NAP termiņu pagarinājumi	10.33	10.33	0.00
t.sk. rezervēts NAP dzēšanai	4.03	0.00	4.03
t.sk. piešķirtie termiņu pagarinājumi (pēc 24.panta)	137.50	135.81	1.69
Kopā:	1 002.94	750.21	252.73
Muitas nodoklis (aktuālais parāds)	1 341.08	815.64	525.44
bez tam apturētie (pēc 29.p.)	292.63	225.76	66.87
bez tam termiņa pagarinājumi (kopā)	289.07	249.80	39.27
t.sk. piešķirtie termiņu pagarinājumi (pēc 24.panta)	289.07	249.80	39.27
Kopā:	1 922.78	1 291.20	631.58
Mikrouzņēmuma nodoklis (aktuālais parāds)	1 478.00	1 311.32	166.68
bez tam apturētie (pēc 29.p.)	278.87	248.97	29.90
bez tam termiņa pagarinājumi (kopā)	141.90	139.63	2.27
t.sk. piešķirtie termiņu pagarinājumi (pēc 24.panta)	141.90	139.63	2.27
Kopā:	1 898.77	1 699.92	198.85
Ieņēmumi no dividendēm (ieņēmumi no kapitāla izmantošanas) (aktuālais parāds)	0.15	0.08	0.08
bez tam apturētie (pēc 29.p.)	29.92	28.50	1.42
Kopā:	30.08	28.58	1.50
Parādu summa valsts pamatbudžetam (aktuālais parāds) (1210+1220+5110+5120+5200+5420+5440+5530+6000+8300)	352 879.40	268 054.73	84 824.67

1	2	3	4
bez tam apturētie (pēc 29.p.) (1210a+1220a+5110a+5120a+5200a+5420a+5440a+5530a +6000a+8300a)	277 421.74	227 599.18	49 822.57
bez tam termiņa pagarinājumi kopā (1210t+1220t+5110t+5120t+5200t+5420t+5440t+5530t+6 000t+8300t)	47 194.65	44 263.24	2 931.41
t.sk. piešķirtie NAP termiņu pagarinājumi	4 243.00	4 243.00	0.00
t.sk. rezervēts NAP dzēšanai	2 125.01	0.00	2 125.01
t.sk. piešķirtie termiņu pagarinājumi (pēc 24.panta)	40 826.64	40 020.24	806.40
Parādu summa kopā valsts pamatbudžetam (38+38t+38a)	677 495.80	539 917.15	137 578.65
Valsts sociālās apdrošināšanas obligātās iemaksas (aktuālais parāds)	76 224.72	57 856.13	18 368.58
bez tam apturētie (pēc 29.p.)	40 334.21	33 843.30	6 490.91
bez tam termiņa pagarinājumi (kopā)	15 726.62	14 480.36	1 246.26
t.sk. piešķirtie NAP termiņu pagarinājumi	2 534.20	2 534.20	0.00
t.sk. rezervēts NAP dzēšanai	1 033.86	7.61	1 026.25
t.sk. piešķirtie termiņu pagarinājumi (pēc 24.panta)	12 158.56	11 938.55	220.01
Kopā:	132 285.55	106 179.79	26 105.75
Sociālā nodokļa parādi (aktuālais parāds)	1 458.46	642.30	816.16
bez tam apturētie (pēc 29.p.)	2 498.39	1 278.40	1 219.98
Kopā	3 956.85	1 920.71	2 036.14
Sociālās apdrošināšanas iemaksas (aktuālais parāds) (2200 + 2300)	77 683.18	58 498.44	19 184.75
bez tam apturētie (pēc 29.p.)	42 832.59	35 121.70	7 710.89
bez tam termiņa pagarinājumi (kopā)	15 726.62	14 480.36	1 246.26
t.sk. piešķirtie NAP termiņu pagarinājumi	2 534.20	2 534.20	0.00
t.sk. rezervēts NAP dzēšanai	1 033.86	7.61	1 026.25
t.sk. piešķirtie termiņu pagarinājumi (pēc 24.panta)	12 158.56	11 938.55	220.01
Kopā:	136 242.40	108 100.50	28 141.90
Ieņēmumi no iedzīvotāju ienākuma nodokļa (aktuālais parāds)	145 736.53	94 753.84	50 982.70
bez tam apturētie (pēc 29.p.)	52 346.68	40 219.78	12 126.90
bez tam termiņa pagarinājumi (kopā)	10 630.95	8 926.85	1 704.10
t.sk. piešķirtie NAP termiņu pagarinājumi	2 736.18	2 736.18	0.00
t.sk. rezervēts NAP dzēšanai	1 879.05	331.91	1 547.14
t.sk. piešķirtie termiņu pagarinājumi (pēc 24.panta)	6 015.72	5 858.76	156.96
Kopā:	208 714.17	143 900.47	64 813.70
Īpašuma nodokļa parādi (aktuālais parāds)	662.76	196.37	466.39
bez tam apturētie (pēc 29.p.)	530.83	398.55	132.28
Kopā:	1 193.59	594.92	598.67
Kopā pašvaldību budžetam:	209 907.76	144 495.39	65 412.37
Kopā valsts budžetam	1 023 645.96	792 513.04	231 132.92

Kopumā simts lielāko nodokļu maksātāju saistības pret valsti 2012.gada 31.decembrī ir 116,4 milj. latu jeb 11,4% no kopējās parādu summas.

Likvidēto nodokļu maksātāju kopējā nodokļu parādu summa uz 2012.gada 31.decembri ir 72,2 milj. latu, kas ir par 39,1% jeb 28,2 milj. latu vairāk nekā uz 2011.gada 31.decembri. Likvidēto nodokļu maksātāju kopējā parādu summa uz 2012.gada 31.decembri ir 72,21 milj. latu, kas ir par 39,1% jeb 28,23 milj. latu vairāk nekā uz 2011.gada 31.decembri (skatīt 2.pielikumu).

2.pielikums

Informācija par 100 lielākajiem budžeta maksājumu nodokļa parādniekiem 2012.gada 31.decembrī

(tūkst.latos)

Nr. p.k.	Nodokļu maksātāja nosaukums	Aktuālo parādu kopsummas	Nr. p.k.	Nodokļu maksātāja nosaukums	Aktuālo parādu kopsummas
1	2	3	1	2	3
1	JAKOVĻEVS JEVGEŅIJS	11 829.60	51	INTERHAUS SIA	766.94
2	NAFTA TRADING SIA KOPUZŅĒMUMS	9 055.41	52	SV TRADE SIA	764.99
3	METALEX SIA	4 011.04	53	INTER DIZAINS SIA	762.17
4	DIZAINA PROJEKTI SIA	2 904.90	54	BONDARIS JURIS	756.71
5	KRAMĒNS GUNTARS	2 759.33	55	DAMBĪTIS DAGRIS	748.43
6	MINGAZETDINOVŠ ĒRIKS	2 528.09	56	INKOMBI SIA	738.25
7	DANENGIRŠS ANDREJS	2 439.28	57	O.R.POINTS SIA	727.47
8	KONTI SIA	2 205.85	58	V LESS PLUS SIA	721.58
9	COBOLD SIA	2 076.30	59	JAUNĀKAIS ĒRIKS	720.10
10	KRŪZE AGRIS	1 990.84	60	RIZOIG SIA	710.75
11	LEIMANIS ĢIRTS	1 899.12	61	OSD SIA	705.98
12	ECD LATVIA SIA	1 851.98	62	ZEMGALES METĀLS SIA	700.26
13	DIPIS SIA	1 569.63	63	DAUGAVPILS DZIRNAVNIĒKS AS	677.78
14	FREIDENFELDS JĀNIS	1 477.04	64	ASTAHOVS VENIAMINS	676.84
15	VESA STAR SIA	1 400.84	65	LEGAS SIA	673.84
16	MŪRNIĒKS ARTŪRS	1 380.12	66	KRN PROJEKTI SIA	673.31
17	HURRICANE TRANS SIA	1 364.64	67	JSM GROUP SIA	665.39
18	NEW WAY FORWARD SIA	1 339.90	68	ZL-BIK SIA	665.26
19	OKSI KO SIA	1 317.44	69	INDAST SIA	658.24
20	SKUBRIJEVS DENISS	1 233.75	70	ILIUMS SIA	634.04
21	ARENTS GUNTARS	1 223.15	71	BEST STANDART SIA	633.85
22	ROZIŅA SANDA	1 170.37	72	HAPOVS SERGEJS	618.92
23	VINICHENKO ALEXEY	1 159.74	73	MĪČULS SIA	618.75
24	BORŠČS RUSLANS	1 145.22	74	GLORIAM SIA	617.75
25	DF AUTO SIA	1 123.50	75	JB MOTORS SIA	591.30
26	NORTH HUB SERVICES	1 106.60	76	DARUDA OKSANA	590.12
27	KOPITOVŠ ANDREJS	1 096.58	77	BULS AIVARS	582.94
28	BEIKMANIS ARMANDS	1 070.19	78	SLAVINSKIS ROLANDS	579.28
29	AD TIRGUS SIA	1 068.86	79	ĀBOLIŅŠ RENĀRS	574.43
30	BALTEX EXPORT IMPORT SIA	1 018.06	80	JUNELIS GENRIHS	565.69
31	SVINAREVS VLADISLAVS	1 012.57	81	ARKO PLUS SIA	559.86

1	2	3	1	2	3
32	EAST EXPRESS SIA	1 010.11	82	IBG SIA	559.64
33	EURO TRADE WORLD SIA	991.42	83	BIKOVSKIS HARALDS	552.96
34	EKOTEKS SIA	962.86	84	ALIVIKS SIA	552.35
35	ULMANIS GATIS	960.76	85	HAULER SIA	544.49
36	FASHION RETAIL SIA	946.03	86	DRAVNIEKS-OZOLS ANDRIS	543.60
37	ABRICKIS PĒTERIS	943.99	87	UČELNIEKS GUNTIS	535.54
38	NORMETS AB SIA	928.53	88	OKSS JEVGENIJS	535.33
39	MATĪSA GALERIJA SIA	919.94	89	TRACUMS VALDIS	533.50
40	PILSĒTMĀJU INSTITŪTS URBAN ART SIA	902.19	90	EURO-VNB SIA	529.06
41	RABUŠKO SIA	893.13	91	VALDZE SIA	524.54
42	LAPSA JEĻENA	891.12	92	STANLEY FACTORING SIA	523.31
43	TOVANCEVA RITA	865.29	93	RENE PLUSS SIA	510.14
44	GRAND SIA	846.74	94	KOZLOVSKIS AINĀRS	508.16
45	KOSIREVA INGA	841.10	95	R & D TEHNOĻĪJAS SIA	507.13
46	ARMA-Z SIA	823.55	96	MARKKO SIA	506.85
47	MAIZNĪCA IEVA SIA	822.32	97	GULBIS IVO	504.17
48	RUBĪNE SIGMA	821.69	98	ŠABAĻINS JURIS	503.16
49	CARNIKAVAS KONSERVI SIA	795.39	99	CELEBRO CORDUS SIA	500.51
50	LAIPO SIA	790.82	100	BULIŠEVS EDUARDS	500.10
				Kopā:	11 829.60

2012.gada 31.decembrī valsts pamatbudžetā maksājumu kopējā nodokļu parāda summa ir 677,5 milj. latu, kas ir par 76,1 milj. latu jeb 12,7% vairāk nekā 2011.gada 31.decembrī, tai skaitā reāli piedzenamie aktuālie nodokļu parādi un termiņu pagarinājumi ir 396,4 milj. latu, kas ir par 66,4 milj. latu jeb 20,1% vairāk nekā iepriekšējā pārskata periodā. Pamatbudžetā lielāko nodokļu parāda summa veido pievienotās vērtības nodoklis, kas 2012.gada 31.decembri ir 574,1 milj. latu, kas salīdzinājumā ar iepriekšējo gadu pieaudzis par 60,8 milj. latu jeb 11,8%. Savukārt šī nodokļa reāli piedzenamie aktuālie nodokļa parādi un termiņu pagarinājumi ir 333,1 milj. latu, kas salīdzinājumā ar iepriekšējo gadu ir pieaudzis par 52,6 milj. latu jeb 18,8%.

Pašvaldību budžetā kopējā nodokļu parāda summa 2012.gada 31.decembrī ir 209,9 milj. latu, kas ir par 9,4 milj. latu vairāk jeb 4,7% salīdzinājumā ar iepriekšējo gadu, tai skaitā reāli piedzenamie aktuālie nodokļu parādi un termiņu pagarinājumi ir 155,9 milj. latu kas ir par 15,8 milj. latu jeb 11,3% vairāk nekā iepriekšējā pārskata periodā. Pašvaldību budžetā lielāko nodokļu parāda summu veido iedzīvotāju ienākuma nodoklis, kas uz 2012.gada 31.decembri ir 208,7 milj. latu, kas salīdzinājumā ar iepriekšējo gadu pieaudzis par 9,4 milj. latu jeb 4,7%, tai skaitā reāli piedzenamie aktuālie parādi un termiņu pagarinājumi ir 155,3 milj. latu kas ir par 15,8 milj. latu jeb 11,3% vairāk nekā iepriekšējā pārskata periodā.

Kopējā nodokļu parāda summa sociālajām apdrošināšanas iemaksām ir 132.3 milj. latu, kas ir par 10,3 milj. latu jeb 7,3% vairāk salīdzinājumā ar iepriekšējo gadu, tai skaitā reāli piedzenamie aktuālie nodokļa parādi un termiņu pagarinājumi ir 90,9 milj. latu, kas ir par 7,7 milj. latu jeb 9,2% vairāk salīdzinājumā ar iepriekšējo gadu (skatīt 3.pielikumu).

Valsts budžeta maksājumu kopējie nodokļu parādi, t. sk. reāli piedzenamie nodokļu parādi, pa maksājumu veidiem 2012.gada 31.decembrī salīdzinājumā ar 2011.gada 1.janvāri.

(tūkst.latos)

Nodokļu veids	Uz 31.12.2012.		Uz 31.12.2011.		Izmaiņas 2012.gada laikā			
	kopējā parāda summa	t.sk. piedzenami aktuālie parādi un termiņu pagarināj.	kopējā parāda summa	t.sk. piedzenami aktuālie parādi un termiņu pagarināj.	kopējā parāda summa		t.sk. reāli piedzenamie aktuālie parādi un termiņu pagarinājumi	
					Summa	%	Summa	%
1	2	3	4	5	6	7	8	9
Valsts pamatbudžets	677 495.80	396 365.09	601 364.48	329 922.38	76 131.32	12.7	66 442.71	20.1
Uzņēmumu ienākuma nodoklis	66 806.26	40 184.71	56 991.06	31 214.57	35 591.69	62.5	8 970.14	28.7
Mikrouzņēmumu nodoklis	1 898.77	1 617.65	769.90	768.21	1 128.87	146.6	849.44	110.6
Peļņas nodokļa parādi	3 680.23	535.35	3 829.95	697.51	-149.72	-3.9	-162.16	-23.2
Pievienotās vērtības nodoklis	574 072.98	333 148.65	513 312.55	280 541.34	60 760.43	11.8	52 607.31	18.8
Apgrozījuma nodokļa parādi	2 653.79	946.69	3 443.16	1 637.39	-789.37	-22.9	-690.70	-42.2
Akcīzes nodoklis	25 427.77	17 570.25	18 040.77	12 496.92	7 387.00	40.9	5 073.33	40.6
Izložu un azartspēļu nodoklis	0.00	0.00	21.00	0.00	-21.00	-100.0	0.00	0.00
Elektroenerģijas nodoklis	0.19	0.19	0.00	0.00	0.19	0.00	0.19	0.00
Dabas resursu nodoklis	1 002.94	731.28	911.60	634.03	91.34	10.0	97.25	15.3
Muitas nodoklis	1 922.78	1 630.15	3 054.33	972.16	-1 131.55	-37.0	657.99	67.7
Ieņēmumi no dividendēm (ieņēmumi no valsts kapitāla izmantošanas)	30.08	0.15	990.14	960.25	-960.06	-97.0	-960.10	-100.0
Pašvaldību budžeti	209 907.76	155 865.90	200 524.66	140 041.18	9 383.10	4.7	15 824.72	11.3
Iedzīvotāju ienākuma nodoklis	208 714.17	155 255.04	199 367.76	139 448.66	9 346.41	4.7	15 806.38	11.3

1	2	3	4	5	6	7	8	9
Īpašuma nodoklis	1 193.59	610.87	1 156.90	592.52	36.69	3.2	18.35	3.1
Valsts sociālās apdrošināšanas obligātās iemaksas	136 242.40	92 273.07	126 959.98	84 990.60	9 282.42	7.3	7 282.47	8.6
Sociālais nodoklis	132 285.55	90 963.14	122 018.98	83 292.37	10 266.57	8.4	7 670.77	9.2
<i>Pavisam kopā</i>	3 956.85	1 309.93	4 941.00	1 698.23	-984.15	-19.9	-388.30	-22.9

Pārmaksu summa uz 2012.gada beigām ir 234,80 milj. latu, kas ir par 61,63 milj. latu jeb 20,8% mazāk nekā 2012.gada sākumā.

Pievienotās vērtības nodokļa pārmaksu īpatsvars kopējā pārmaksu struktūrā 2012.gada beigās, salīdzinot ar attiecīgā gada sākumu, ir samazinājies par 3,9%, taču tas sastāda lielāko pārmaksu īpatsvaru kopējā nodokļu parādu struktūrā.

2012.gadā pievienotās vērtības nodoklis (tai skaitā Pievienotās vērtības nodoklis izlaižot preces brīvam apgrozījumam) atmaksāts 674,23 milj. latu apmērā, kas ir par 28,06 milj. latu jeb 4,3% vairāk nekā 2011.gadā, kas skaidrojams ar deklarēto atmaksājamo summu pieaugumu, kā arī ar izveidoto pārmaksu atmaksu sistēmu, kura tika ieviesta 2010.gada 1.jūlijā reizē ar mainīto pārmaksu atmaksas kārtību.

2012.gada beigās pievienotās vērtības nodokļa pārmaksa ir 114,83 milj. latu, kas ir par 40,82milj. latu jeb 26,2% mazāka nekā pārmaksa 2012.gada sākumā.

Pievienotās vērtības nodokļa pārmaksu apmērs, kas izveidojies līdz 2010.gada 30.jūnijam, 2012.gada beigās, salīdzinot ar attiecīgā gada sākumu, samazinājies par 70,6%, kas liecina par stabilu agrākos periodos izveidojušās pārmaksas līmeņa samazināšanos, ko ietekmē gan pārmaksas novirzīšana parādu un kārtējo maksājumu segšanai, gan atmaksa uz nodokļu maksātāju kontiem. Šo pārmaksu, lai novirzītu parāda segšanai, var izmantot tikai pēc nodokļu maksātāju iesniegumu saņemšanas un to izvērtēšanas.

Uzņēmumu ienākuma nodoklis 2012.gadā atmaksāts 40,15 milj. latu apmērā, kas ir par 8,88 milj. latu jeb 18,1% mazāk nekā 2011.gadā, kas skaidrojams ar iesniegto uzņēmumu ienākuma nodokļa deklarāciju rezultātiem.

Uzņēmumu ienākuma nodokļa pārmaksa 2012.gada beigās ir 34,37 milj. latu, kas salīdzinājumā ar 2012.gada sākumu ir samazinājusies par 15,58 milj. latu jeb 31,2%. Pārmaksu samazināšanos ietekmē gan veiktās atmaksas, gan pārmaksātās summas izmantošana kārtējo avansa maksājumu segšanai.

Iedzīvotāju ienākuma nodoklis 2012.gadā atmaksāts 61,91 milj. latu apmērā. Pārmaksas summa uz saimnieciskā gada sākumu ir 38,46 milj.latu, kas uz saimnieciskā gada beigām samazinājusies par 2,07 milj. latu, kas skaidrojams ar iesniegto iedzīvotāju ienākuma nodokļa deklarāciju rezultātiem (skatīt 4.pielikumu).

Kopsavilkums par nodokļu pārmaksu un atmaksu summām

(tūkst. latos)

Maksājumu veidi	Pārmaksu summa uz saimn. gada sākumu	Saimn. gadā faktiski atmaksāts	t.sk. uz nodokļu maksātāju kontu	t.sk. pārskaitīts uz citiem nodokļiem	Pārmaksu summa uz saimn. gada beigām
1	2	3	4	5	6
Pievienotās vērtības nodoklis kopā:	155 648.06	674 227.24	485 954.25	188 272.98	114 832.59
Iekšzemē iekasētais pievienotās vērtības nodoklis	152 187.96	673 255.95	485 767.30	187 488.64	111 739.70
t.sk. par jaunu transportlīdzekļu iegādēm	10.63	35.81	0.44	35.36	10.01
Iekasētais pievienotās vērtības nodoklis izlaižot preces brīvam apgrozījumam	3 460.10	971.29	186.95	784.34	3 092.89
Akcīzes nodoklis kopā t.sk.	7 423.59	5 369.36	757.15	4 612.21	3 975.31
Iekšzemes akcīzes nodoklis	6 121.97	4 116.15	135.18	3 980.97	3 346.52
Iekasētais akcīzes nodoklis, ievadot preces brīvam apgrozījumam (importējot)	1301.62	1 253.21	621.97	631.24	628.79
Muitas nodoklis	510.37	663.64	429.07	234.57	435.12
Uzņēmumu ienākuma nodoklis	49 949.11	40 148.46	16 954.95	23 193.51	34 370.04
Mikrouzņēmumu nodoklis	497.91	284.72	6.38	278.34	750.30
Sociālās apdrošināšanas obligātās iemaksas	42 498.97	1 961.88	413.83	1 548.05	42 897.45
Iedzīvotāju ienākuma nodoklis	38 458.03	61 909.92	35 587.21	26 322.71	36 389.26
Dabas resursu nodoklis	706.30	233.56	7.38	226.18	459.11
Maksājumi par valsts kapitāla izmantošanu	735.62	47.63	0.00	47.63	7.80
Izložu un azartspēļu nodoklis	4.91	-	-	-	685.67
Elektroenerģijas nodoklis	2.99	-	-	-	1.58
Vieglo automobiļu un motociklu nodoklis	-	190.20	175.79	14.40	-
Transportlīdzekļu ekspluatācijas nodoklis	-	272.87	183.96	88.91	-
KOPĀ	296 435.86	785 309.47	540 469.97	244 839.50	234 804.22

Valsts ieņēmumu dienests nodokļu parādu, kā arī ar tiem saistītās nokavējuma naudas un soda naudas nodokļu maksātājiem dzēs saskaņā ar likuma "Par nodokļiem un nodevām" 25.pantu.

Likvidēto nodokļu maksātāju – juridisko personu – kopējā parādu summa, kas nav dzēsta uz 2012.gada 31.janvāri, ir 72,21 milj. latu, savukārt 2011.gada 31.decembrī bija 43,98 milj. latu. Pārskata gada laikā kopējā parādu summa, kas nav dzēsta, palielinājusies par 28,22 milj. latu jeb 64,2%.

Valsts pamatbudžeta izdevumiem 2012.gadā kopumā izlietoti 3 247,6 milj. latu, kas salīdzinājumā ar 2011.gadu ir par 52,4 milj. latu jeb 1,6% vairāk. Pamatbudžeta saimnieciskā gada plāna izpilde veido 93,7%.

Valsts pamatbudžeta *uzturēšanas izdevumi* 2012.gadā ir 2 933,4 milj. latu, kas ir par 56,7 milj. latu jeb 2,0% vairāk nekā 2011.gadā un par 171,4 milj. latu mazāk nekā plānots. Lielākos izdevumus veido uzturēšanas izdevumi (89,0%), no tiem izdevumi subsīdijām, dotācijām un sociālajiem pabalstiem ir 1 241,7 milj. latu vērtībā, tajā skaitā subsīdijām un dotācijām komersantiem, biedrībām un nodibinājumiem, izņemot lauksaimniecības ražošanu ir 1 062,8 milj. latu, kas salīdzinājumā pret iepriekšējo gadu palielinājušies par 100,6 milj. latu jeb 9,5%, tai skaitā:

- par 43,3 milj. latu pret iepriekšējo gadu palielinājās izdevumi subsīdijām un dotācijām Finanšu ministrijai, kas galvenokārt saistīts ar finansējumu Valsts akciju sabiedrībai „Latvijas Hipotēku un zemes banka” par komercdaļas pārdošanas stratēģijas ieviešanas gaitu;

- par 18,7 milj. latu pret iepriekšējo gadu palielinājās subsīdijas un dotācijas Zemkopības ministrijai, kas saistīts ar Eiropas Lauksaimniecības fonda lauku attīstību un Eiropas Lauksaimniecības garantiju fonda projektu un pasākumu īstenošanu;

- par 10,7 milj. latu pret iepriekšējo gadu izdevumi subsīdijām un dotācijām Labklājības ministrijai, kas saistīts ar subsīdiju un dotāciju palielinājumu ārvalstu finanšu palīdzības daļā Eiropas Sociālā fonda projektu un pasākumu īstenošanai;

- par 10,0 milj. latu pret iepriekšējo gadu palielinājās izdevumi subsīdijām un dotācijām Veselības ministrijai, jo valsts pamatfunkciju īstenošanai tika palielināts finansējums, lai nodrošinātu veselības aprūpi, savukārt ārvalstu finanšu palīdzības daļa samazinājās, kas saistīts ar Eiropas Reģionālās attīstības fonda projektu un pasākumu īstenošanu;

- par 4,5 milj. latu pret iepriekšējo gadu samazinājās subsīdijas un dotācijas Satiksmes ministrijai, kas saistīts ar Kohēzijas fonda un Eiropas komunikāciju tīklu projektu un pasākumu īstenošanu. Valsts pamatfunkciju īstenošanas daļā subsīdijas un dotācijas palielinājās, kas ir saistīts ar dotāciju palielinājumu Valsts akciju sabiedrībai „Latvijas Pasts”, lai segtu zaudējumus, kas radušies sniedzot abonētās preses piegādes pakalpojumus lauku reģionos, kā arī subsīdiju un dotāciju palielinājumu sociālās drošības tīkla stratēģijas pasākumu īstenošanai.

Uzturēšanas izdevumu transferti pārskata gadā veikti 469,5 milj. latu vērtībā, kas salīdzinājumā pret iepriekšējo gadu samazinājušies par 68,4 milj. latu jeb 12,7% lielāko daļu no tiem veido valsts budžeta uzturēšanas izdevumu transferti citiem budžetiem noteiktam mērķim 420,7 milj. latu vērtībā. Minēto izdevumu samazinājumu galvenokārt ietekmēja:

- par 35,0 milj. latu samazinājās Izglītības un zinātnes ministrijas uzturēšanas izdevumu transferti Eiropas Reģionālās fonda un Eiropas Sociālā fonda projektu un pasākumu īstenošanai;

- par 12,5 milj. latu samazinājās Zemkopības ministrijas uzturēšanas izdevumu transferti, kas saistīts ar uzturēšanas izdevumu transfertu samazinājumu Eiropas Lauksaimniecības fonda lauku attīstībai projektu un pasākumu īstenošanai;

- par 34,2 milj. latu samazinājās Labklājības ministrijas uzturēšanas izdevumu transferti, Eiropas Sociālā fonda projektu un pasākumu īstenošanai;

- par 1,2 milj. latu samazinājās Vides aizsardzības un reģionālās attīstības ministrijas uzturēšanas izdevumu transferti valsts pamatfunkciju īstenošanas daļā Klimata pārmaiņu finanšu instrumentam.

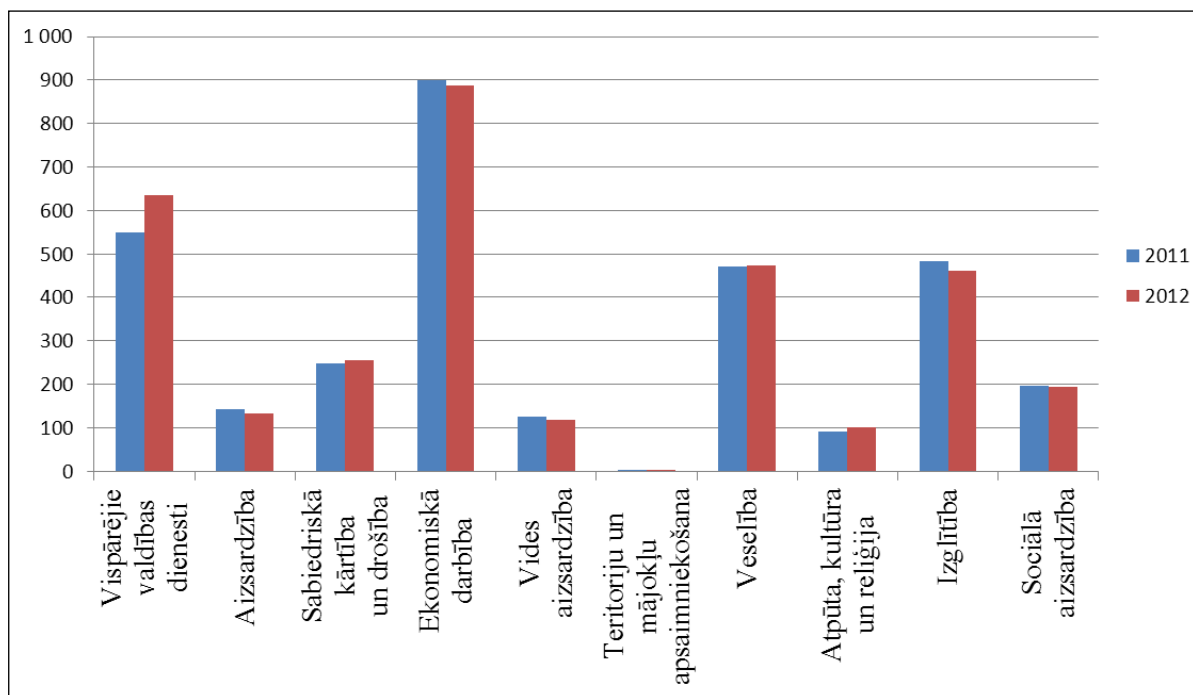
Procentu izdevumiem pārskata gadā izlietoti 217,0 milj. latu, kas salīdzinājumā ar iepriekšējo gadu palielinājušies par 17,6 milj. latu jeb 8,8%, no tā būtiskākais pieaugums bija Finanšu ministrijai valsts parāda vadībai, jo 2012.gadā pilnā apjomā bija veikti procentu maksājumi par 2011.gadā emitētām eiroobligācijām.

Kārtējie maksājumi Eiropas Kopienas budžetā un starptautiskā sadarbība pārskata gadā veikti 180,0 milj. latu vērtībā, kas salīdzinājumā pret iepriekšējo gadu palielinājušies par 32,1 milj. latu jeb 21,6%, tajā skaitā kārtējie maksājumi Eiropas Savienības budžetā ir 155,2 milj. latu un starptautiskā sadarbība 24,8 milj.latu. Finanšu ministrijai šai pozīcijā ir izdevumu pieaugums, tas ir 23,8 milj. latu apmērā jeb 18% pret iepriekšējo gadu, Vides aizsardzības un reģionālās attīstības ministrijai izdevumu pieaugums ir 6,1 jeb 92% milj.latu pret iepriekšējo gadu. Ārlietu ministrijas izdevumu pieaugums ir 1,2 milj. latu jeb 74% pret iepriekšējo gadu, kuru izdevumus veido iemaksas Eiropas Attīstības fondā, Pasaules Tirdzniecības organizācijā WTO, EDSO, Baltijas jūras valsts padomē, Eiropas padomē, ANO, Ķīmisko ieroču aizlieguma organizācijā, NATO Pensijas fondā, ES Drošības izpētes institūtam ISS un Aizsardzības ministrijas izdevumu pieaugums ir 1 milj. Latu jeb 27% pret iepriekšējo gadu, izdevumus veido iemaksas NATO drošības investīciju programmā NSIP, NATO SHAPE, NATO sauszemes novērošanas sistēmā, iemaksas Eiropas aizsardzības aģentūrā.

Kārtējiem izdevumiem 2012.gadā izlietoti 825,2 milj. latu, tajā skaitā atlīdzībai – 471,2 milj. latu, kas ir par 0,81,2 milj. latu mazāk nekā 2011.gadā un par 8,7 milj. latu mazāk nekā plānots, precēm un pakalpojumiem – 354,0 milj. latu, kas ir par 18,2 milj. latu mazāk nekā 2011.gadā un par 26,1 milj. latu mazāk nekā plānots.

Kapitālie izdevumi 2012.gadā ir 331,9 milj. latu, kas ir par 1,7 milj. latu mazāk nekā 2011.gadā un par 47,4 milj. latu mazāk nekā plānots. Lielākā daļa līdzekļu (62,9%) izlietoti pamatlīdzekļu iegādei – 209,0 milj. latu. Kapitālo izdevumu transfertiem, mērķdotācijām (37,1%) izlietoti 122,9 milj. latu, no tiem valsts budžeta kapitālo izdevumu transferti pašvaldībām noteiktam mērķim.

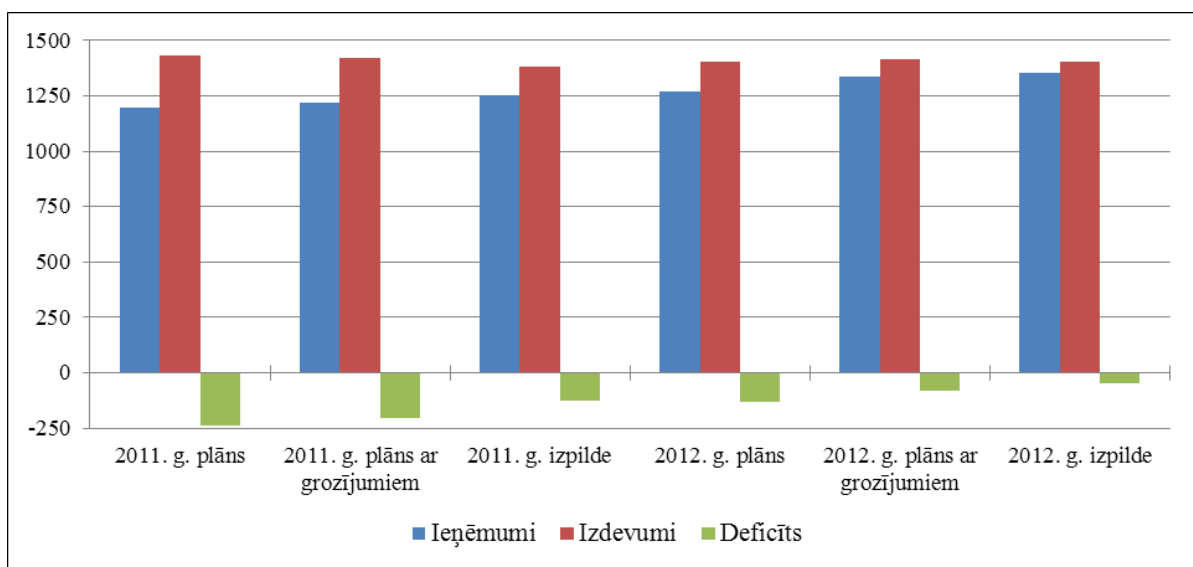
2012.gadā lielākie izdevumi atbilstoši funkcionālajām kategorijām saistīti ar ekonomiskās darbības izdevumiem, kuriem izlietoti 888,8 milj. latu jeb 27,2% no valsts pamatbudžeta izdevumiem, attiecībā pret iepriekšējo gadu izdevumi samazinājušies par 10,6 milj. latu (skatīt 8. attēlu). Vispārējās valdības dienestu izdevumiem izlietoti 634,9 milj. latu jeb 19,4% no valsts pamatbudžeta izdevumiem, kas ir par 84,4 milj. latu vairāk nekā 2011.gadā, kas saistīts ar izdevumiem par maksājumi Eiropas Savienības budžetā un parāda vadības izdevumiem. Izglītības izdevumiem izlietoti 461,9 milj. latu jeb 14,2% no valsts pamatbudžeta izdevumiem, kas ir par 20,3 milj. latu mazāk nekā 2011.gadā. Veselības izdevumiem izlietoti 474,2 milj. latu jeb 14,5% no valsts pamatbudžeta izdevumiem, kas ir par 4,1 milj. latu vairāk kā 2011.gadā.



8.attēls Valsts pamatbudžeta izdevumi atbilstoši funkcionālajām kategorijām 2011.gadā un 2012.gadā (milj.Ls)

Valsts speciālā (sociālās apdrošināšanas) budžeta izpilde 2012.gadā

Speciālā budžeta ieņēmumi 2012.gadā ir 1 352,7 milj. latu, bet izdevumi ir 1 402,2 milj. latu, salīdzinot ar 2011.gada atbilstošo periodu, ieņēmumi ir palielinājušies par 97,9 milj. latu jeb 7,8%, bet izdevumi šajā pašā laika posmā ir palielinājušies par 22,4 milj. latu jeb 1,6%. 2012.gadā speciālā budžetā ir izveidojies finansiālais deficīts 49,5 milj. latu, kas salīdzinot ar 2011.gadu samazinājies par 75,4 milj. latu (skatīt 9. attēlu)



9.attēls Valsts speciālā budžeta ieņēmumi, izdevumi un finansiālā bilance (milj.Ls)

Valsts speciālā budžeta ieņēmumu avots ir *valsts sociālās apdrošināšanas iemaksas*. Valsts sociālās apdrošināšanas iemaksas, neieskaitot valsts fondēto pensiju shēmas līdzekļus, veido 97,8% no visiem speciālā budžeta ieņēmumiem un ir 1 324,0 milj. latu, kas salīdzinot ar 2011.gadu ir palielinājušās par 94,4 milj. latu jeb 7,7%, tas skaidrojams ar to, ka 2012.gadā no brīvo līdzekļu termiņnoguldījumiem papildus iegūti 0,4 milj. latu.

Speciālā budžeta *nenodokļu ieņēmumi* 2012.gadā veidoja 10,9 milj. latu jeb vairāk kā trīs reizes no apstiprinātā gada plāna. Salīdzinot ar 2011.gadu, speciālā budžeta nenodokļu ieņēmumi ir palielinājušies par 0,79 milj. latu jeb 7,9%.

Speciālā budžeta *ieņēmumi no maksājumiem par budžeta iestāžu sniegtajiem maksas pakalpojumiem* 2012.gadā ir 0,04 milj. latu jeb 106,8% no apstiprinātā gada plāna.

Transferti no valsts pamatbudžeta pārskata gadā ieskaitīti 17,7 milj. latu apmērā.

Valsts speciālā budžeta izdevumiem 2012.gadā izlietoti 1 402,2 milj. latu, kas salīdzinot ar 2011.gadu palielinājušies par 22,4 milj. latu jeb 1,6%, bet gada plāna izpilde 2012.gadā ir 99,2%.

Speciālā budžeta *uzturēšanas izdevumi* 2012.gadā ir 1 401,7 milj. latu, kas ir par 22,0 milj. latu jeb 1,6% vairāk nekā 2011.gadā. Lielāko daļu no uzturēšanas izdevumiem veido sociālie pabalsti 1 386,7 milj. latu vērtībā, no kuriem valsts pensijām izlietoti 1 215,7 milj. latu, starptautiskajai sadarbībai 0,01 milj. latu, valsts budžeta uzturēšanas izdevumu transfertiem 0,27 milj. latu.

Kārtējiem izdevumiem izlietoti 9,5 milj. latu, tajā skaitā atlīdzībai – 6,9 milj. latu (no tiem atalgojumiem 5,5 milj. latu), precēm un pakalpojumiem – 2,5 milj. latu.

Kapitālajiem izdevumiem izlietoti 0,47 milj. latu.

Valsts speciālā budžeta līdzekļi izlietoti sociālas aizsardzības funkciju nodrošināšanai.

Valsts speciālais budžets ir sadalīts piecās apakšprogrammās (skatīt 10.attēlu).

Valsts pensiju speciālajam budžetam ieņēmumi 2012.gadā ir 1 113,5 milj. latu, tai skaitā, 1030,1 milj. latu veido sociālās apdrošināšanas iemaksas. Valsts pensiju speciālajam budžetam izdevumi ir 1 130,8 milj. latu, kas salīdzinot ar 2011.gadu, ir palielinājušies par 32,7 milj. latu jeb 3,0% un veido vislielāko īpatsvaru valsts speciālā budžeta izdevumos. 2012.gadā no Valsts pensiju speciālā budžeta izdevumi veikti šādām pozīcijām:

- vecuma pensijas izmaksātas vidēji mēnesī 470,5 tūkst. personām, izmaksātās pensijas mēneša vidējais apmērs ir 191,30 lati;
- pensijas apgādnieka zaudējuma gadījumā izmaksātas vidēji 20,1 tūkst. personām, izmaksātās pensijas mēneša vidējais apmērs bija 98,48 lati;
- izdienas pensiju saņēmēju skaits vidēji mēnesī bija 4,0 tūkst. personu, izmaksātās pensijas vidējais apmērs bija 199,47 lati;
- apbedīšanas pabalsti vidēji mēnesī tika izmaksāti 2,0 tūkst. personām, izmaksātā pabalsta vidējais apmērs bija 295,60 lati.

Nodarbinātības speciālā budžeta ieņēmumi 2012.gadā ir 36,5 milj. latu, tai skaitā, 35,0 milj. latu veido sociālās apdrošināšanas iemaksas. Nodarbinātības speciālā budžeta izdevumi ir 55,0 milj. latu, kas salīdzinot ar 2011.gadu samazinājās par 4,8 milj. latu jeb 8,0%. Izdevumu samazināšanos ietekmēja:

- izdevumu samazināšanās bezdarbnieku pabalstiem, jo samazinājās pabalstu saņēmēju skaits. 2012.gada beigās reģistrēto bezdarbnieku skaits bija 104,0 tūkst. personu, bezdarbnieka pabalstu saņēma 25,3 tūkst. personu vai 24,3%. Pabalsta mēneša vidējais apmērs palielinājās no 109,23 latiem gada sākumā līdz 121,04 latiem gada beigās;
- izdevumi aktīvajiem nodarbinātības pasākumiem;
- preventīvajiem bezdarba samazināšanas pasākumiem;
- samazinājās uzturēšanas izdevumi iemaksām pensiju apdrošināšanai sakarā ar bezdarbnieku pabalstu saņēmēju skaita samazināšanos.

Darba negadījumu speciālā budžeta ieņēmumi 2012.gadā ir 19,0 milj. latu, tai skaitā, ieņēmumus galvenokārt veidoja valsts sociālās apdrošināšanas iemaksas – 18,9 milj. latu. Darba negadījumu speciālā budžeta izdevumi ir 16,8 milj. latu, kas salīdzinot ar 2011.gadu palielinājušies par 0,95 milj. latu vai 6,0%. Izdevumu palielināšanos ietekmēja:

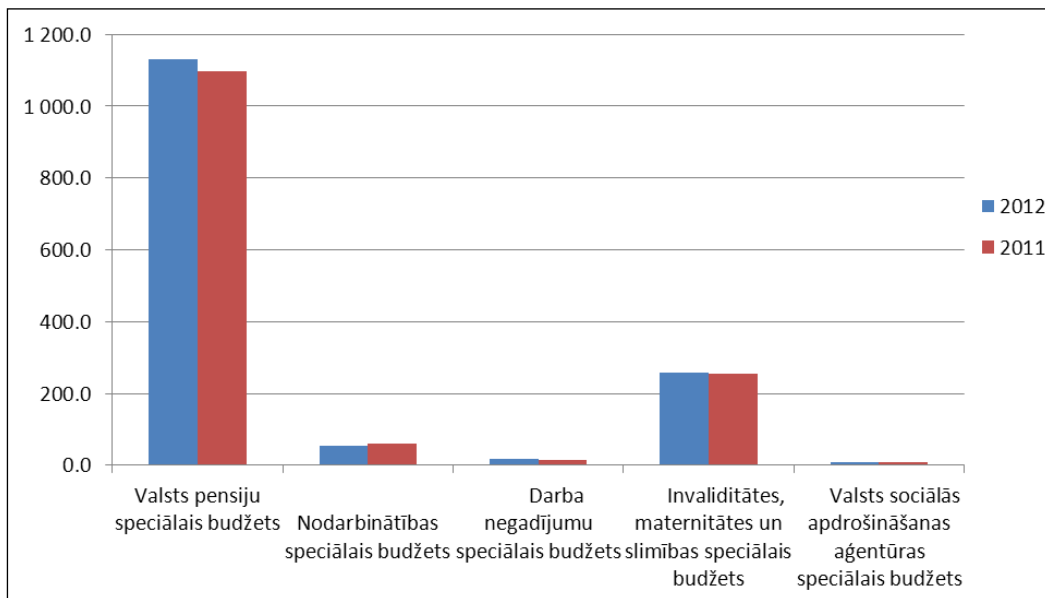
- atlīdzība darbspēju zaudējuma gadījumā, jo palielinājās saņēmēju skaits un atlīdzības apmērs;
- slimības gadījumos vidēji mēnesī apmaksātas 10 336 slimības dienas un vidējais izmaksājamā slimības pabalsta apmērs dienā bija 7,91 lats;
- atlīdzība par darbspēju zaudējumu vidēji mēnesī izmaksāta 6,8 tūkstošiem personu, vidējā apmēra izmaksa mēnesī vienam gadījumam – 167,78 lats;
- atlīdzība apgādnieka zaudējuma gadījumā vidēji mēnesī izmaksāta 82 personām, vidējā apmēra izmaksa mēnesī vienam gadījumam – 149,59 lats;
- vidēji mēnesī tika izmaksāti divi apbedīšanas pabalsti, izmaksājamā pabalsta vidējais apmērs 451,75 lats;
- atlīdzība par ārstēšanu, aprūpi, medicīnisko un profesionālo rehabilitāciju, protezēšanu, rehabilitācijas līdzekļu iegādi un to remontu izmaksām, pavadonu pakalpojumu apmaksu un ārstniecības iestādes apmeklēšanai paredzēto ceļa izdevumu apmaksu vidēji mēnesī izmaksāta 366 personām, vidēji 107,56 lats.

Invaliditātes, maternitātes un slimības speciālā budžeta ieņēmumi 2012.gadā ir 242,3 milj. latu, tai skaitā sociālās apdrošināšanas iemaksas – 240,0 milj. latu. Invaliditātes, maternitātes un slimības speciālā budžeta izdevumi ir 257,9 milj. latu, kas salīdzinot ar 2011.gadu, palielinājās par 0,7%,. Izdevumu palielināšanās ir saistīta ar pabalstu saņēmēju skaita palielināšanos 2012.gadā:

- invaliditātes pensiju vidēji mēnesī saņēma 68,9 tūkstoši personu un vidējais pensijas apmērs mēnesī bija 122,41 lats;
- maternitātes pabalsti vidēji mēnesī izmaksāti par 135,8 tūkstošiem darba nespējas dienu, vidējais izmaksājamā pabalsta apmērs dienā – 10,47 lats;
- paternitātes pabalsti vidēji mēnesī izmaksāti par 6,6 tūkstošiem darba nespējas dienu, vidējais izmaksājamā pabalsta apmērs dienā – 12,24 lats;
- slimības pabalsti vidēji mēnesī izmaksāti par 416,2 tūkstošiem darba nespējas dienu, vidējais izmaksājamā pabalsta apmērs dienā – 7,25 lats;
- vidēji mēnesī izmaksāts 161 apbedīšanas pabalsts apdrošināto personu nāves gadījumos, vidēji izmaksājot 696,46 latus, kas atbilst mirušās personas divkārtšai mēneša vidējai apdrošināšanas iemaksu algai;

- vecāku pabalsts vidēji mēnesī izmaksāts 10,2 tūkstošiem personu, vidējais apmērs mēnesī – 271,05 lati.

Valsts sociālās apdrošināšanas aģentūras speciālā budžeta ieņēmumi 2012.gadā ir 9,55 milj. latu, izdevumi ir 9,66 milj. latu.



10.attēls Valsts speciālā budžeta izdevumi sadalījumā pa apakšprogrammām (milj.Ls)

Atbilstoši likuma par „Par valsts budžetu 2012.gadam” 3.pantam pārskatā apkopota informācija par apstiprināto un izlietoto mērķdotāciju apjomu pašvaldībām, atbilstoši šī likuma 6.-9. pielikumiem un 13.pielikuma struktūrai, tajā skaitā:

- 1) pašvaldību pamata un vispārējās vidējās izglītības iestāžu, pašvaldību speciālās izglītības iestāžu, pašvaldību profesionālās izglītības iestāžu un daļējai interešu izglītības programmu un sporta skolu pedagogu darba samaksai un valsts sociālās apdrošināšanas obligātajām iemaksām (skatīt 5. un 6.pielikumu):

5.pielikums

Mērķdotācija pašvaldībām – pašvaldību pamata un vispārējās vidējās izglītības iestāžu, pašvaldību speciālās izglītības iestāžu, pašvaldību profesionālās izglītības iestāžu pedagogu darba samaksai un valsts sociālās apdrošināšanas obligātajām iemaksām

(latos)

Republikas pilsētas un novadi	Mērķdotācijas apmērs	Naudas plūsma	Republikas pilsētas un novadi	Mērķdotācijas apmērs	Naudas plūsma
A	1	2	A	1	2
Rīgas pilsēta	40 155 088	40 155 088	Neretas novads	309 872	309 872
Daugavpils pilsēta	5 492 600	5 492 600	Nīcas novads	218 016	218 016
Jēkabpils pilsēta	1 767 276	1 767 276	Ogres novads	2 727 316	2 727 316
Jelgavas pilsēta	4 303 904	4 303 904	Olaines novads	1 041 700	1 041 700
Jūrmalas pilsēta	2 896 324	2 896 324	Ozolnieku novads	621 360	621 360
Liepājas pilsēta	5 186 156	5 186 156	Pārgaujas novads	220 648	220 648
Rēzeknes pilsēta	2 357 548	2 357 548	Kokneses novads	464 916	464 916

A	1	2	A	1	2
Valmieras pilsēta	2 398 544	2 398 544	Krāslavas novads	1 288 892	1 288 892
Ventspils pilsēta	2 621 068	2 621 068	Krimuldas novads	371 092	371 092
Ādažu novads	708 868	708 868	Krustpils novads	376 680	376 680
Aglonas novads	242 292	242 292	Kuldīgas novads	2 180 024	2 180 024
Aizkraukles novads	863 340	863 340	Ķeguma novads	347 172	347 172
Aizputes novads	956 520	956 520	Ķekavas novads	987 644	987 644
Aknīstes novads	230 352	230 352	Lielvārdes novads	786 588	786 588
Alojas novads	402 496	402 496	Līgatnes novads	178 232	178 232
Alsungas novads	133 856	133 856	Limbažu novads	1 293 240	1 293 240
Alūksnes novads	1 525 972	1 525 972	Līvānu novads	1 054 532	1 054 532
Amatas novads	301 324	301 324	Lubānas novads	232 720	232 720
Apes novads	262 484	262 484	Ludzas novads	1 245 624	1 245 624
Auces novads	602 896	602 896	Madonas novads	2 083 432	2 083 432
Babītes novads	494 108	494 108	Mālpils novads	428 304	428 304
Baldones novads	556 520	556 520	Mārupes novads	925 112	925 112
Baltinavas novads	107 172	107 172	Mazsalacas novads	263 724	263 724
Balvu novads	1 277 000	1 277 000	Mērsraga novads	164 208	164 208
Bauskas novads	2 052 200	2 052 200	Naukšēnu novads	184 112	184 112
Beverīnas novads	154 912	154 912	Neretas novads	309 872	309 872
Brocēnu novads	513 172	513 172	Nīcas novads	218 016	218 016
Burtnieku novads	336 692	336 692	Ogres novads	2 727 316	2 727 316
Carnikavas novads	144 524	144 524	Olaines novads	1 041 700	1 041 700
Cēsu novads	2 374 504	2 374 504	Ozolnieku novads	621 360	621 360
Cesvaines novads	257 516	257 516	Pārgaujas novads	220 648	220 648
Ciblas novads	238 404	238 404	Pāvilostas novads	241 232	241 232
Dagdas novads	649 620	649 620	Pļaviņu novads	373 504	373 504
Daugavpils novads	1 376 272	1 376 272	Preiļu novads	1 026 192	1 026 192
Dobeles novads	1 965 812	1 965 812	Priekules novads	436 196	436 196
Dundagas novads	359 012	359 012	Priekuļu novads	478 752	478 752
Durbes novads	181 536	181 536	Raunas novads	194 068	194 068
Engures novads	464 584	464 584	Rēzeknes novads	1 999 656	1 999 656
Ērgļu novads	225 192	225 192	Riebiņu novads	399 608	399 608
Garkalnes novads	247 340	247 340	Rojas novads	325 256	325 256
Grobiņas novads	643 680	643 680	Ropažu novads	328 196	328 196
Gulbenes novads	2 002 500	2 002 500	Rucavas novads	113 080	113 080
Iecavas novads	589 336	589 336	Rugāju novads	271 136	271 136
Ikšķiles novads	568 080	568 080	Rūjienas novads	447 880	447 880
Ilūkstes novads	845 108	845 108	Rundāles novads	237 856	237 856
Inčukalna novads	382 948	382 948	Salacgrīvas novads	667 924	667 924

A	1	2	A	1	2
Jaunjelgavas novads	367 072	367 072	Salas novads	249 580	249 580
Jaunpiebalgas novads	273 060	273 060	Salaspils novads	1 038 844	1 038 844
Jaunpils novads	207 856	207 856	Saldus novads	2 424 156	2 424 156
Jēkabpils novads	408 936	408 936	Saulkrastu novads	460 512	460 512
Jelgavas novads	1 911 112	1 911 112	Sējas novads	112 724	112 724
Kandavas novads	612 348	612 348	Siguldas novads	1 553 312	1 553 312
Kārsavas novads	418 856	418 856	Skrīveru novads	338 064	338 064
Kocēnu novads	350 348	350 348	Skrundas novads	444 636	444 636
Kokneses novads	464 916	464 916	Smiltenes novads	1 143 640	1 143 640
Krāslavas novads	1 288 892	1 288 892	Stopiņu novads	530 884	530 884
Krimuldas novads	371 092	371 092	Strenču novads	222 568	222 568
Krustpils novads	376 680	376 680	Talsu novads	2 514 444	2 514 444
Kuldīgas novads	2 180 024	2 180 024	Tērvetes novads	263 268	263 268
Ķeguma novads	347 172	347 172	Tukuma novads	2 771 900	2 771 900
Ķekavas novads	987 644	987 644	Vaiņodes novads	210 264	210 264
Lielvārdes novads	786 588	786 588	Valkas novads	657 424	657 424
Līgatnes novads	178 232	178 232	Varakļānu novads	289 940	289 940
Limbažu novads	1 293 240	1 293 240	Vārkavas novads	157 104	157 104
Līvānu novads	1 054 532	1 054 532	Vecpiebalgas novads	372 524	372 524
Lubānas novads	232 720	232 720	Vecumnieku novads	714 552	714 552
Ludzas novads	1 245 624	1 245 624	Ventspils novads	1 019 636	1 019 636
Madonas novads	2 083 432	2 083 432	Viesītes novads	305 056	305 056
Mālpils novads	428 304	428 304	Viļakas novads	521 232	521 232
Mārupes novads	925 112	925 112	Viļānu novads	521 492	521 492
Mazsalacas novads	263 724	263 724	Zilupes novads	295 192	295 192
Mērsraga novads	164 208	164 208	KOPĀ	143 634 884	143 634 884
Naukšēnu novads	184 112	184 112			

6.pielikums

Mērķdotācija pašvaldībām – interešu izglītības programmu un sporta skolu pedagogu daļējai darba samaksai un valsts sociālās apdrošināšanas obligātajām iemaksām

(latos)

Republikas pilsētas un novadi	Mērķdotācijas apmērs	Naudas plūsma	Republikas pilsētas un novadi	Mērķdotācijas apmērs	Naudas plūsma
A	1	2	A	1	2
Rīgas pilsēta	2 232 646	2 232 646	Ķekavas novads	48 416	48 416
Daugavpils pilsēta	303 226	303 226	Lielvārdes novads	36 544	36 544
Jēkabpils pilsēta	95 459	95 459	Līgatnes novads	8 579	8 579

A	1	2	A	1	2
Jelgavas pilsēta	225 335	225 335	Limbažu novads	59 224	59 224
Jūrmalas pilsēta	154 719	154 719	Līvānu novads	47 867	47 867
Liepājas pilsēta	292 453	292 453	Lubānas novads	10 431	10 431
Rēzeknes pilsēta	132 839	132 839	Ludzas novads	55 484	55 484
Valmieras pilsēta	131 317	131 317	Madonas novads	93 058	93 058
Ventspils pilsēta	151 253	151 253	Mālpils novads	18 804	18 804
Ādažu novads	36 406	36 406	Mārupes novads	43 818	43 818
Aglonas novads	15 533	15 533	Mazsalacas novads	12 318	12 318
Aizkraukles novads	38 327	38 327	Mērsraga novads	7 034	7 034
Aizputes novads	43 921	43 921	Naukšēnu novads	8 441	8 441
Aknīstes novads	10 500	10 500	Neretas novads	13 656	13 656
Alojas novads	18 495	18 495	Nīcas novads	9 951	9 951
Alsungas novads	6 280	6 280	Ogres novads	123 116	123 116
Alūksnes novads	71 509	71 509	Olaines novads	49 206	49 206
Amatas novads	15 132	15 132	Ozolnieku novads	27 382	27 382
Apes novads	11 941	11 941	Pārgaujas novads	10 157	10 157
Auces novads	26 490	26 490	Pāvilostas novads	8 647	8 647
Babītes novads	23 745	23 745	Pļaviņu novads	17 328	17 328
Baldones novads	23 745	23 745	Preiļu novads	44 161	44 161
Baltinavas novads	4 804	4 804	Priekules novads	20 142	20 142
Balvu novads	59 293	59 293	Priekuļu novads	22 819	22 819
Bauskas novads	96 180	96 180	Raunas novads	10 672	10 672
Beverīnas novads	7 412	7 412	Rēzeknes novads	89 352	89 352
Brocēnu novads	24 053	24 053	Riebiņu novads	18 357	18 357
Burnieku novads	12 421	12 421	Rojas novads	14 686	14 686
Carnikavas novads	6 965	6 965	Ropažu novads	15 647	15 647
Cēsu novads	92 577	92 577	Rucavas novads	4 220	4 220
Cesvaines novads	14 790	14 790	Rugāju novads	9 436	9 436
Cīblas novads	8 270	8 270	Rūjienas novads	19 215	19 215
Dagdas novads	29 372	29 372	Rundāles novads	11 186	11 186
Daugavpils novads	63 342	63 342	Salacgrīvas novads	28 583	28 583
Dobeles novads	82 592	82 592	Salas novads	18 117	18 117
Dundagas novads	16 401	16 401	Salaspils novads	49 446	49 446
Durbes novads	8 956	8 956	Saldus novads	110 832	110 832
Engures novads	21 617	21 617	Saulkrastu novads	21 000	21 000
Ērgļu novads	10 671	10 671	Sējas novads	5 456	5 456
Garkalnes novads	11 186	11 186	Siguldas novads	67 700	67 700
Grobiņas novads	29 887	29 887	Skrīveru novads	13 656	13 656
Gulbenes novads	88 906	88 906	Skrundas novads	18 906	18 906

A	1	2	A	1	2
Iecavas novads	35 378	35 378	Smiltenes novads	49 617	49 617
Ikšķīles novads	26 284	26 284	Stopiņu novads	22 579	22 579
Ilūkstes novads	35 034	35 034	Strenču novads	9 882	9 882
Inčukalna novads	17 775	17 775	Talsu novads	116 117	116 117
Jaunjelgavas novads	16 641	16 641	Tērvetes novads	12 558	12 558
Jaunpiebalgas novads	12 421	12 421	Tukuma novads	125 141	125 141
Jaunpils novads	9 676	9 676	Vaiņodes novads	13 245	13 245
Jēkabpils novads	14 652	14 652	Valkas novads	29 338	29 338
Jelgavas novads	88 906	88 906	Varakļānu novads	13 416	13 416
Kandavas novads	41 759	41 759	Vārkavas novads	7 240	7 240
Kārsavas novads	19 593	19 593	Vecpiebalgas novads	17 088	17 088
Kocēnu novads	16 128	16 128	Vecumnieku novads	32 735	32 735
Kokneses novads	25 906	25 906	Ventspils novads	36 749	36 749
Krāslavas novads	56 137	56 137	Viesītes novads	13 759	13 759
Krimuldas novads	17 877	17 877	Viļakas novads	23 230	23 230
Krustpils novads	18 015	18 015	Viļānu novads	23 642	23 642
Kuldīgas novads	98 068	98 068	Zilupes novads	13 314	13 314
Ķeguma novads	16 299	16 299	KOPĀ	7 200 215	7 200 215

- 2) pašvaldību speciālajām pirmsskolas iestādēm, internātskolām un sanatorijas tipa internātskolām, speciālajām internātskolām bērniem ar fiziskās un garīgās attīstības traucējumiem pedagogu darba samaksai un valsts sociālās apdrošināšanas obligātajām iemaksām (skatīt 7.pielikumu):

7.pielikums

Mērķdotācijas pašvaldībām – pašvaldību speciālajām pirmsskolas iestādēm, internātskolām, attīstības un rehabilitācijas centriem un speciālajām internātskolām bērniem ar fiziskās un garīgās attīstības traucējumiem

(latos)

Republikas pilsētas un novadi	Mērķdotācijas apmērs	Naudas plūsma	Republikas pilsētas un novadi	Mērķdotācijas apmērs	Naudas plūsma
A	1	2	A	1	2
Rīgas pilsēta	10 787 555	10 787 555	Kandavas novads	891 485	891 485
Daugavpils pilsēta	1 653 527	1 653 527	Kocēnu novads	478 988	478 988
Jelgavas pilsēta	986 091	986 091	Kokneses novads	957 974	957 974
Jūrmalas pilsēta	529 467	529 467	Krustpils novads	460 058	460 058
Liepājas pilsēta	1 936 950	1 936 950	Kuldīgas novads	1 438 521	1 438 521
Rēzeknes pilsēta	1 318 232	1 318 232	Lielvārdes novads	278 956	278 956
Valmieras pilsēta	1 336 279	1 336 279	Limbažu novads	348 485	348 485

A	1	2	A	1	2
Ventspils pilsēta	94 111	94 111	Līvānu novads	422 049	422 049
Aglonas novads	329 790	329 790	Ludzas novads	200 400	200 400
Aizkraukles novads	169 670	169 670	Madonas novads	411 582	411 582
Aizputes novads	378 564	378 564	Mālpils novads	442 588	442 588
Alūksnes novads	605 071	605 071	Ogres novads	298 229	298 229
Amatas novads	834 439	834 439	Olaines novads	365 386	365 386
Apes novads	651 579	651 579	Pārgaujas novads	567 762	567 762
Baldones novads	3 040	3 167	Priekules novads	551 553	551 553
Baltinavas novads	343 391	343 391	Priekuļu novads	157 290	157 290
Balvu novads	396 924	396 924	Rēzeknes novads	1 750 184	1 750 184
Bauskas novads	825 093	825 093	Rūjienas novads	469 519	469 519
Brocēnu novads	168 968	168 968	Rundāles novads	158 960	158 960
Carnikavas novads	453 844	453 844	Salas novads	518 845	518 845
Cēsu novads	1 157 846	1 157 846	Saldus novads	1 587 626	1 587 626
Cesvaines novads	274 090	274 090	Siguldas novads	12 808	12 808
Ciblas novads	345 406	345 406	Skrundas novads	369 537	369 537
Dagdas novads	555 008	555 008	Smiltenes novads	413 795	413 795
Daugavpils novads	581 261	581 261	Stopiņu novads	1 127 415	1 127 415
Dobeles novads	498 451	498 451	Talsu novads	805 246	805 246
Dundagas novads	220 033	220 033	Tukuma novads	1 460 212	1 460 212
Garkalnes novads	4 616	4 616	Vaiņodes novads	375 567	375 567
Gulbenes novads	600 598	600 598	Valkas novads	152 737	152 737
Iecavas novads	1 314 461	1 314 461	Ventspils novads	448 684	448 684
Ilūkstes novads	256 310	256 310	KOPĀ	48 324 299	48 324 426
Jelgavas novads	791 193	791 193			

- 3) pašvaldību izglītības iestādēs piecgadīgo un sešgadīgo bērnu apmācībā nodarbināto pedagogu darba samaksai un valsts sociālās apdrošināšanas obligātajām iemaksām (skatīt 8.pielikumu):

8.pielikums

Mērķdotācijas pašvaldībām – pašvaldību izglītības iestādēs bērnu no piecu gadu vecuma izglītošanā nodarbināto pedagogu darba samaksai un valsts sociālās apdrošināšanas

(latos)

Republikas pilsētas un novadi	Mērķdotācijas apmērs	Naudas plūsma	Republikas pilsētas un novadi	Mērķdotācijas apmērs	Naudas plūsma
A	1	2	A	1	2
Rīgas pilsēta	3 313 092	3 313 092	Ķekavas novads	203 828	203 828

A	1	2	A	1	2
Daugavpils pilsēta	449 720	449 720	Lielvārdes novads	87 344	87 344
Jēkabpils pilsēta	160 236	160 236	Līgatnes novads	19 052	19 052
Jelgavas pilsēta	340 464	340 464	Limbažu novads	134 060	134 060
Jūrmalas pilsēta	297 172	297 172	Līvānu novads	84 916	84 916
Liepājas pilsēta	453 992	453 992	Lubānas novads	16 564	16 564
Rēzeknes pilsēta	155 248	155 248	Ludzas novads	66 192	66 192
Valmieras pilsēta	173 944	173 944	Madonas novads	177 496	177 496
Ventspils pilsēta	225 160	225 160	Mālpils novads	27 396	27 396
Ādažu novads	100 512	100 512	Mārupes novads	152 088	152 088
Aglonas novads	19 896	19 896	Mazsalacas novads	23 576	23 576
Aizkraukles novads	66 100	66 100	Mērsraga novads	13 996	13 996
Aizputes novads	72 132	72 132	Naukšēnu novads	6 892	6 892
Aknīstes novads	17 552	17 552	Neretas novads	18 528	18 528
Alojas novads	38 860	38 860	Nīcas novads	21 836	21 836
Alsungas novads	12 948	12 948	Ogres novads	347 048	347 048
Alūksnes novads	104 416	104 416	Olaines novads	112 748	112 748
Amatas novads	30 424	30 424	Ozolnieku novads	90 544	90 544
Apes novads	25 204	25 204	Pārgaujas novads	23 924	23 924
Auces novads	52 088	52 088	Pāvilostas novads	17 584	17 584
Babītes novads	71 068	71 068	Pļaviņu novads	33 068	33 068
Baldones novads	51 456	51 329	Preiļu novads	64 704	64 704
Baltinavas novads	5 920	5 920	Priekules novads	48 676	48 676
Balvu novads	87 416	87 416	Priekuļu novads	66 968	66 968
Bauskas novads	215 176	215 176	Raunas novads	18 904	18 904
Beverīnas novads	21 712	21 712	Rēzeknes novads	172 348	172 348
Brocēnu novads	28 320	28 320	Riebiņu novads	24 036	24 036
Burtnieku novads	27 252	27 252	Rojas novads	27 396	27 396
Carnikavas novads	40 740	40 740	Ropažu novads	44 952	44 952
Cēsu novads	124 192	124 192	Rucavas novads	11 112	11 112
Cesvaines novads	22 980	22 980	Rugāju novads	16 452	16 452
Cīblas novads	12 636	12 636	Rūjienas novads	8 976	8 976
Dagdas novads	51 248	51 248	Rundāles novads	29 288	29 288
Daugavpils novads	112 036	112 036	Salacgrīvas novads	55 460	55 460
Dobeles novads	156 472	156 472	Salas novads	30 068	30 068
Dundagas novads	28 492	28 492	Salaspils novads	183 940	183 940
Durbes novads	18 080	18 080	Saldus novads	178 624	178 624

A	1	2	A	1	2
Engures novads	49 544	49 544	Saulkrastu novads	43 412	43 412
Ērgļu novads	20 616	20 616	Sējas novads	17 032	17 032
Garkalnes novads	46 600	46 600	Siguldas novads	148 608	148 608
Grobiņas novads	72 824	72 824	Skrīveru novads	26 396	26 396
Gulbenes novads	160 956	160 956	Skrundas novads	40 660	40 660
Iecavas novads	90 696	90 696	Smiltenes novads	101 840	101 840
Ikšķiles novads	78 788	78 788	Stopiņu novads	75 956	75 956
Ilūkstes novads	46 332	46 332	Strenču novads	22 468	22 468
Inčukalna novads	64 836	64 836	Talsu novads	217 616	217 616
Jaunjelgavas novads	33 068	33 068	Tērvetes novads	22 280	22 280
Jaunpiebalgas novads	17 380	17 380	Tukuma novads	192 892	192 892
Jaunpils novads	19 400	19 400	Vaiņodes novads	17 336	17 336
Jēkabpils novads	19 316	19 316	Valkas novads	44 488	44 488
Jelgavas novads	170 488	170 488	Varakļānu novads	24 824	24 824
Kandavas novads	78 016	78 016	Vārkavas novads	11 092	11 092
Kārsavas novads	32 364	32 364	Vecpiebalgas novads	28 268	28 268
Kocēnu novads	44 952	44 952	Vecumnieku novads	66 428	66 428
Kokneses novads	39 908	39 908	Ventspils novads	80 260	80 260
Krāslavas novads	103 852	103 852	Viesītes novads	26 848	26 848
Krimuldas novads	30 936	30 936	Viļakas novads	31 652	31 652
Krustpils novads	24 968	24 968	Viļānu novads	36 860	36 860
Kuldīgas novads	150 140	150 140	Zilupes novads	21 248	21 248
Ķeguma novads	31 860	31 860	KOPĀ	12 571 244	12 571 117

- 4) pašvaldību tautas mākslas kolektīvu vadītāju darba samaksai un valsts sociālās apdrošināšanas obligātajam iemaksām Ministru kabineta noteiktajā kārtībā. (Detalizētu informāciju skatīt 3.sējuma 15.1_3.pielikumā apakšprogramma 62.02.00.)
- 5) pašvaldību pasākumiem saskaņā ar 13.pielikumu (skatīt 9.pielikumu).

9.pielikums

Mērķdotācijas pašvaldību pasākumiem

(latos)

Pašvaldība	Projekta nosaukums	Mērķdotācijas apmērs	Naudas plūsma
1	2	3	4
Rīga	Lasāmo aparātu iegāde Strazdumuižas internātvidusskolas attīstības centra vājredzīgiem un neredzīgiem bērniem	30 000	30 000

1	2	3	4
Liepāja	Pašvaldības izglītības iestāžu labiekārtošana	90 000	90 000
Dagdas novads	Siltumapgādes sistēmas ārkārtas (avārijas) situācijas novēršana un siltumtrases izbūve	128 000	128 000
Jaunpiebalgas novads	Jaunpiebalgas vidusskolas jumta renovācija un siltumapgādes rekonstrukcija	61 000	61 000
Kārsavas novads	Kārsavas vidusskolas ēku renovācija	224 000	224 000
Ķeguma novads	Sociālās aprūpes centra ēkas rekonstrukcija	60 000	60 000
Vaiņodes novads	Metāla angāra iegāde Vaiņodes internātpamatskolas saimnieciskajām vajadzībām un deviņvietīga mikroautobusa iegāde Vaiņodes internātpamatskolas skolēnu pārvadāšanai	20 000	20 000
Valkas novads	Vijciema pagasta tautas nama un pagasta pārvaldes ēkas atjaunošana	150 000	150 000
KOPĀ		763 000	763 000

Ministru kabinets, pamatojoties uz Izglītības un zinātnes ministrijas sniegto informāciju 2012.gadā mainīja likuma par „Par valsts budžetu 2012.gadam” 3.panta pirmās daļas 1., 2. un 3.punktā minētajos pielikumos noteikto finansējuma sadalījumu pa pašvaldībām.

Atbilstoši likuma par „Par valsts budžetu 2012.gadam” 7.pantam apkopota informācija par finanšu ministra 2012.gadā valsts vārdā sniegto galvojumu saskaņā ar šī likuma 10.pielikumā noteikto struktūru, kā arī sniegta informācija par valsts galvojumu apmēru Likuma par budžetu un finanšu vadību 8.¹ panta pirmās daļas 1. un 3.punktā noteikto mērķu realizācijai (Likuma par budžetu un finanšu vadību 37.panta sestajā daļā noteiktajā kārtībā) (skatīt 10.pielikumu):

10.pielikums

Valsts izsniegtie galvojumi 2012.gadam

(latos)

Projekti un to realizētāji	Ar valsts galvoto kredītu finansētās projekta daļas apmērs	Faktiskais ar valsts galvoto kredītu finansētās projekta daļas apmērs
1	2	3
VAS "Latvijas Hipotēku un zemes banka" (Uzņēmumu konkurētspējas uzlabošanas atbalsta programmas realizācijai)	71 000 000	70 280 400
SIA "JP Termināls" (SIA "JP Termināls" bioetanola ražotne un pārkraušanas terminālis Rīgas brīvdostā)	24 402 168	0
Studējošo kreditēšana (Kredītu izsniegšana studējošajiem)	8 977 500	2 727 441
Studiju kreditēšana (Kredītu izsniegšana studiju maksas segšanai)	19 750 500	8 361 758
KOPĀ	124 130 168	81 369 599

Atbilstoši likuma par „Par valsts budžetu 2012.gadam” 54.pantam Finanšu ministram ir tiesības dzēst Valsts kasē ņemto pašvaldību aizņēmumu neatmaksāto daļu, lai nodrošinātu Administratīvo teritoriju un apdzīvoto vietu likuma pārejas noteikumu 15.1. punktā paredzētos dotācijas līdzekļus, 12.pielikumā minētajā apmērā (skatīt 11.pielikumu).

11.pielikums

Valsts kasē ņemto aizņēmumu neatmaksātās daļas dzēšana 2012.gadā

(latos)

Pašvaldība	Pieļaujamais dzēšamā aizņēmuma apmērs	Faktiskais dzēsto aizņēmumu apmērs
1	2	3
Alojas novads	200 000	200 000
Auces novads	200 000	200 000
Bauskas novads	1 000 000	1 000 000
Baldones novads	200 000	200 000
Beverīnas novads	200 000	200 000
Engures novads	200 000	200 000
Inčukalna novads	200 000	200 000
Jelgavas novads	800 000	800 000
Kocēnu novads	400 000	400 000
Krustpils novads	200 000	200 000
Ķekavas novads	200 000	200 000
Līvānu novads	200 000	200 000
Priekule novads	200 000	200 000
Rēzeknes novads	200 000	200 000
Siguldas novads	200 000	200 000
Talsu novads	600 000	600 000
Tukuma novads	200 000	200 000
Vecumnieku novads	200 000	200 000
Ventspils novads	400 000	400 000
Viļānu novads	200 000	200 000
KOPĀ	6 200 000	6 200 000

05.08.2013.

11411

Daiga Kļaviņa

67094247, daiga.klavina@kase.gov.lv