

# Skaidrojums par valsts budžeta, no valsts budžeta daļēji finansētu atvasinātu publisku personu budžetu un budžeta nefinansētu iestāžu budžetu izpildi

## Vispārīgie principi

Pārskatā par valsts budžetu, no valsts budžeta daļēji finansētu atvasinātu publisku personu un budžeta nefinansētu iestāžu budžetu izpildē (turpmāk – pārskats) uzrādīta šo iestāžu budžeta izpilde 2014. gadā. Budžeta izpilde par valsts pamatbudžetu un speciālo budžetu sagatavota atbilstoši likumam „Par valsts budžetu 2014. gadam” (turpmāk – Likums).

Pārskatu par valsts budžeta, no valsts budžeta daļēji finansētu atvasinātu publisku personu budžetu un budžeta nefinansētu iestāžu budžetu izpildi veido, apkopojot un konsolidējot 13 ministriju un 15 centrālo valsts iestāžu budžeta izpildes pārskatus. Ministriju un centrālo valsts iestāžu pārskatā iekļauti valsts budžeta iestāžu, no valsts budžeta daļēji finansētu atvasinātu publisku personu un budžeta nefinansētu iestāžu pārskati, kas sagatavoti atbilstoši naudas plūsmas principam un tajos apkopota informācija par 2014. pārskata gada ieņēmumiem, izdevumiem un budžeta finansēšanu.

Konsolidāciju veic summējot visus pārskatos uzrādītos rādītājus un izslēdzot savstarpēji atbilstošus ieņēmumu un izdevumu posteņus, pielietojot mazākuma principa metodi, t.i. izslēdzot savstarpēji ekonomiski atbilstošo pozīciju mazākās vērtības.

## Konsolidācija

Pārskatā konsolidēti dati pa budžeta veidiem par valsts pamatbudžeta ieņēmumiem un izdevumiem, speciālā budžeta ieņēmumiem un izdevumiem, ziedojumu un dāvinājumu ieņēmumiem un izdevumiem, un no valsts budžeta daļēji finansētu atvasinātu publisku personu un budžeta nefinansētu iestāžu pamatdarbības ieņēmumiem un izdevumiem.

Valsts konsolidētajā budžetā konsolidējot budžetus (pamatbudžetu, speciālo budžetu, ziedojumus un dāvinājumus, un no valsts budžeta daļēji finansētu atvasinātu publisku personu un budžeta nefinansētu iestāžu pamatbudžetu) izslēgtas šādas pozīcijas:

### **Ieņēmumi/izdevumi – 435 228 025 euro vērtībā, t.sk.:**

- Atalgojums (izdevumu ekonomiskās klasifikācijas kods (turpmāk – izdevumu EKK) 1100, ieņēmumu kods 21.3.0.0.) – **213 euro** vērtībā;
- Mācību, darba un dienesta komandējumi, dienesta, darba braucieni (izdevumu EKK 2100, daļēji ieņēmumu kodi 21.3.0.0. un 21.4.0.0.) – **5 656 euro** vērtībā;
- Pakalpojumi (izdevumu EKK 2200, ieņēmumu kodi 21.3.0.0. un 21.4.0.0.) – **2 142 202 euro** vērtībā;
- Krājumi, materiāli, energoresursi, preces, biroja preces un inventārs, kurus neuzskaita kodā EKK 5000 (izdevumu EKK 2300, ieņēmumu kods 21.4.0.0.) – **33 043 euro** vērtībā;
- Izdevumi periodikas iegādei (izdevumu EKK 2400, ieņēmumu kods 21.4.0.0.) – **101 euro** vērtībā;
- Budžeta iestāžu nodokļu maksājumi (izdevumu EKK 2500, ieņēmumu kods 21.4.0.0.) – **2 314 euro** vērtībā;
- Procentu izdevumi (izdevumu EKK 4300, ieņēmumu kodi 8.4.0.0., 22.6.0.0. 21.3.9.9. un 21.1.0.0.) – **831 115 euro** vērtībā;

- Subsīdijas un dotācijas komersantiem, biedrībām un nodibinājumiem, izņemot lauksaimniecības ražošanu (izdevumu EKK 3100 un 3200, ieņēmumu kods 12.3.0.0. un 21.3.9.9) – **6 530 896 euro** vērtībā;
- Pensijas un sociālie pabalsti naudā (izdevumu EKK 6200, ieņēmumu kods 21.3.0.0.) – **620 608 euro** vērtībā;
- Valsts budžeta uzturēšanas izdevumu transferti (izdevumu EKK 7100, ieņēmumu kodi 18.2.0.0. un daļēji 18.3.0.0.) – **211 852 838 euro** vērtībā;
- Valsts budžeta uzturēšanas izdevumu transferti citiem budžetiem noteiktam mērķim (izdevumu EKK 7300, ieņēmumu kodi 17.1.1.0. un daļēji 18.3.0.00) – **162 240 787 euro** vērtībā;
- Pārējie valsts budžeta uzturēšanas izdevumu transferti citiem budžetiem (izdevumu EKK 7400, daļēji ieņēmumu kods 18.3.0.0.) – **2 487 865 euro** vērtībā;
- No valsts budžeta daļēji finansētu atvasinātu publisku personu un budžeta nefinansētu iestāžu uzturēšanas izdevumu transferti (izdevumu EKK 7800, ieņēmumu kodi 17.1.0.0.; 17.3.0.0. un 17.4.0.0.) – **8 623 499 euro** vērtībā;
- Pamatlīdzekļi (izdevumu EKK 5200, ieņēmumu kods 21.3.0.0.) – **1 043 euro** vērtībā;
- Valsts budžeta transferti kapitālajiem izdevumiem citiem budžetiem noteiktam mērķim (izdevumu EKK 9500, ieņēmumu kods 18.1.0.0.) – **33 058 176 euro** vērtībā;
- Atmaksa valsts budžetā par veiktajiem kapitālajiem izdevumiem (izdevumu EKK 9600, ieņēmumu kods 18.1.0.0.) – **1 116 282 euro** vērtībā;
- No valsts budžeta daļēji finansētu atvasinātu publisku personu un budžeta nefinansētu iestāžu kapitālo izdevumu transferti (izdevumu EKK 9800, ieņēmumu kods 17.1.0.0.) – **5 681 387 euro** vērtībā.

### **Valsts konsolidētā budžeta izpilde 2014. gadā**

Valsts konsolidētā budžeta ieņēmumi 2014. gadā ir 7 049,5 milj. *euro* vērtībā, kas ir par 108,5 milj. *euro* jeb 1,6 % vairāk nekā 2013. gadā. Kopējie ieņēmumi attiecībā pret saimnieciskā gada plānu ir 98,0 %.

Valsts budžeta ieņēmumos 2014. gadā lielāko daļu – 5 359,9 milj. *euro* veido nodokļu ieņēmumi, kas ir par 189,8 milj. *euro* jeb 3,7 % vairāk nekā 2013. gadā.

Nenodokļu ieņēmumi 2014. gadā ir 444,4 milj. *euro*, kas ir par 42 milj. *euro* jeb 8,6 % mazāk nekā 2013. gadā.

Maksas pakalpojumi un citi pašu ieņēmumi ir 169,8 milj. *euro*, kas ir par 0,6 milj. *euro* mazāk nekā 2013. gadā.

Ārvalstu finanšu palīdzība ir 1 068,4 milj. *euro*, kas ir par 41,6 milj. *euro* jeb 3,7 % mazāk nekā 2013. gadā.

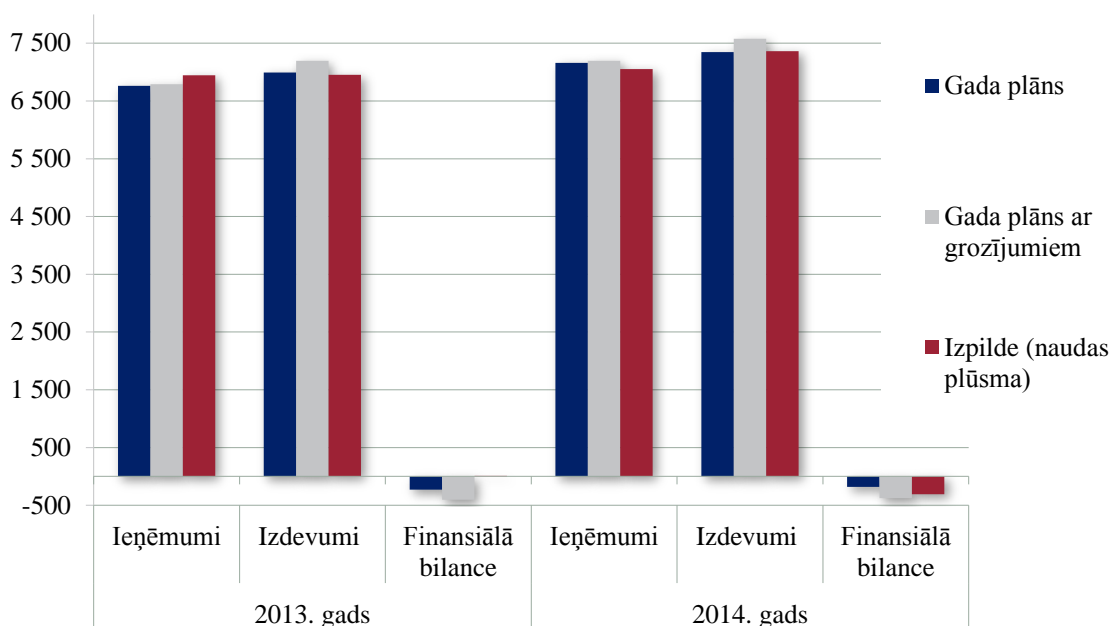
Transfertu ieņēmumi ir 2,3 milj. *euro*, kas ir par 1,3 milj. *euro* jeb 123,6 % vairāk nekā 2013. gadā.

Saņemtie ziedojumi un dāvinājumi ir 4,6 milj. *euro*, kas ir par 1,7 milj. *euro* jeb 56,8 % vairāk nekā 2013. gadā.

Valsts konsolidētā budžeta izdevumi 2014. gadā ir 7 361,7 milj. *euro* vērtībā, kas ir par 412,5 milj. *euro* jeb 5,9 % vairāk nekā 2013. gadā. Budžeta izpilde pret saimnieciskā gada plānu ir 97,2 %.

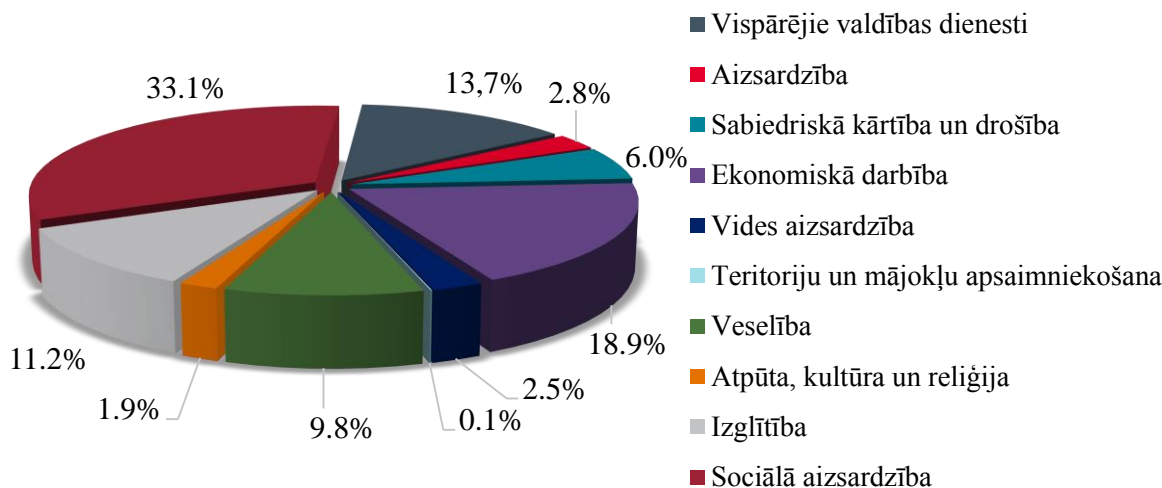
Valsts konsolidētā budžeta uzturēšanas izdevumi ir 6 847,3 milj. *euro*, kas ir par 400,2 milj. *euro* jeb 6,2 % vairāk nekā 2013. gadā.

Kapitālie izdevumi ir 514,4 milj. *euro*, kas ir par 12,3 milj. *euro* jeb 2,4 % vairāk nekā 2013. gadā.



1. attēls. Valsts konsolidētā budžeta ieņēmumi, izdevumi un finansiālā bilance 2013. gadā un 2014. gadā (milj. *euro*)

Valsts konsolidētā budžeta finansiālās bilances rezultāts pārskata gadā ir deficīts 312,3 milj. *euro* vērtībā jeb 1,3 % apjomā no iekšzemes kopprodukta (turpmāk – IKP <sup>1</sup>) pēc naudas plūsmas principa. Salīdzinoši 2013. gadā valsts konsolidētā budžeta finansiālā bilance bija ar deficītu 8,3 milj. *euro* (skatīt 1. attēlu).



2. attēls. Valsts konsolidētā budžeta izdevumu īpatsvars pa funkcionālajām kategorijām 2014. gadā

Lielākie budžeta izdevumi atbilstoši funkcionālajām kategorijām 2014. gadā saistīti ar sociālo aizsardzību, kas veido 2 434,8 milj. *euro* jeb 33,1 % no kopējiem valsts konsolidētajiem izdevumiem. Izdevumi ekonomiskajai darbībai 2014. gadā ir 1 395,4 milj. *euro* jeb 18,9 % no kopējiem izdevumiem. Vispārējiem valdības dienestiem izlietoti 1 011,8 milj. *euro* jeb 13,7 % no kopējiem izdevumiem (skatīt 2. attēlu).

<sup>1</sup> šajā skaidrojumā aprēķinos lietota Centrālās statistikas pārvaldes mājas lapā publicētā 2014. gada IKP vērtība 24 059,7 milj. *euro* faktiskajās cenās.

## **Valsts pamatbudžeta izpilde 2014. gadā**

Valsts pamatbudžeta ieņēmumi 2014. gadā ir 4 939,2 milj. *euro* vērtībā, kas salīdzinājumā ar 2013. gadu ir par 99,5 milj. *euro* jeb 2,1 % vairāk. Valsts pamatbudžeta izdevumi ir 5 345,3 milj. *euro* vērtībā, kas salīdzinājumā ar 2013. gadu ir par 575,8 milj. *euro* jeb 12,1 % vairāk. Valsts pamatbudžeta finansiālais deficīts 2014. gadā ir 406,0 milj. *euro*, bet 2013. gadā finansiālais pārpalikums bija 70,3 milj. *euro* apmērā, finansiālā bilance salīdzinot ar iepriekšējo gadu ir samazinājusies par 476,3 milj. *euro*.

2014. gadā valsts pamatbudžetā saņemti 97,2 % no Likumā plānotās gada ieņēmumu kopsummas, bet izdevumi izlietoti 96,9 % apmērā no plānotā gada izdevumu apjoma.

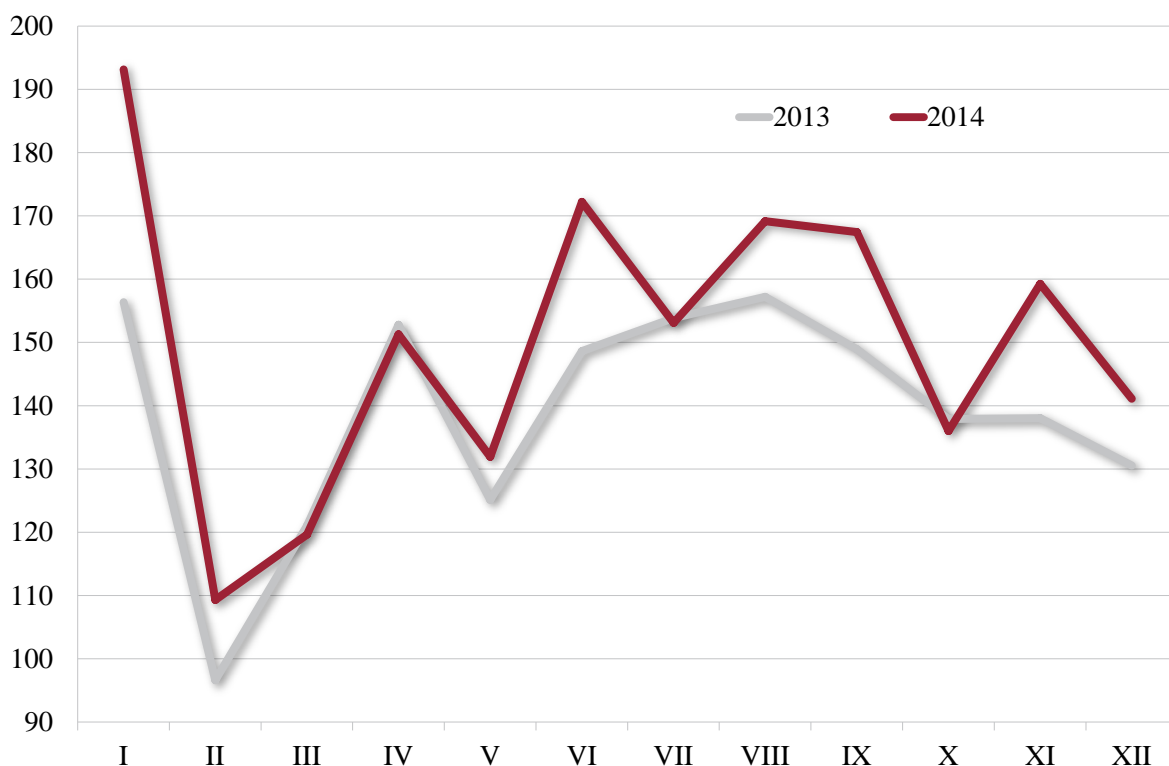
Valsts pamatbudžeta ieņēmumi un izdevumi konsolidēti **275 123 776 euro** vērtībā, šādās budžeta izpildes pozīcijās:

- valsts budžeta uzturēšanas izdevumu transferti no valsts pamatbudžeta dotācijas no vispārējiem ieņēmumiem uz valsts pamatbudžetu (izdevumu EKK 7131, daļēji ieņēmumu kods 18.1.3.1.) – **6 148 404 euro** vērtībā,
- valsts budžeta uzturēšanas izdevumu transferti no valsts pamatbudžeta ārvalstu finanšu palīdzības līdzekļiem uz valsts pamatbudžetu (izdevumu EKK 7132, ieņēmumu kods 18.1.3.2.) – **1 175 957 euro** vērtībā,
- pārējie valsts budžeta uzturēšanas izdevumu transferti no valsts pamatbudžeta uz valsts pamatbudžetu (izdevumu EKK 7139, ieņēmumu kods 18.1.3.9.) – **68 086 euro** vērtībā,
- atmaksa valsts pamatbudžetā par valsts budžeta iestādes veiktajiem uzturēšanas izdevumiem Eiropas Savienības politiku instrumentu un pārējās ārvalstu finanšu palīdzības līdzfinansētajos projektos (pasākumos) (izdevumu EKK 7510, daļēji ieņēmumu kods 21.2.1.0. un 21.7.2.0.) – **107 134 294 euro** vērtībā,
- atmaksa valsts pamatbudžetā par valsts budžeta iestādes veiktajiem kapitālajiem izdevumiem Eiropas Savienības politiku instrumentu un pārējās ārvalstu finanšu palīdzības līdzfinansētajos projektos (pasākumos) kapitālajiem izdevumiem Eiropas Savienības fondu līdzfinansētajos projektos (izdevumu EKK 9610, daļēji ieņēmumu kods 21.2.1.0. un 21.7.2.0.) – **159 878 188 euro** vērtībā,
- valsts budžeta kapitālo izdevumu transferti no valsts pamatbudžeta dotācijas no vispārējiem ieņēmumiem uz valsts pamatbudžetu (izdevumu EKK 9141, daļēji ieņēmumu kods 18.1.3.1.) – **718 847 euro** vērtībā;

Finansēšana (kods F40010000 un F40020000) konsolidēta **1 267 411 euro** vērtībā par Izglītības un zinātnes ministrijas aizdevumu studiju un studējošo kreditēšanai.

Valsts pamatbudžeta ieņēmumus 2014. gadā galvenokārt veido **nodokļu ieņēmumi** – 3 383,8 milj. *euro* vērtībā jeb 68,5 % no kopējās ieņēmumu summas. Gada plāna izpilde ir 99,3%.

Lielākie nodokļu ieņēmumi pamatbudžetā ir no pievienotās vērtības nodokļa, kas veido 1 803,7 milj. *euro*, kura gada plāna izpilde ir 101,3 %. Salīdzinājumā ar 2013. gadu, pievienotās vērtības nodokļa ieņēmumi ir palielinājušies par 136,9 milj. *euro* jeb 8,2% (skatīt 3. attēlu).



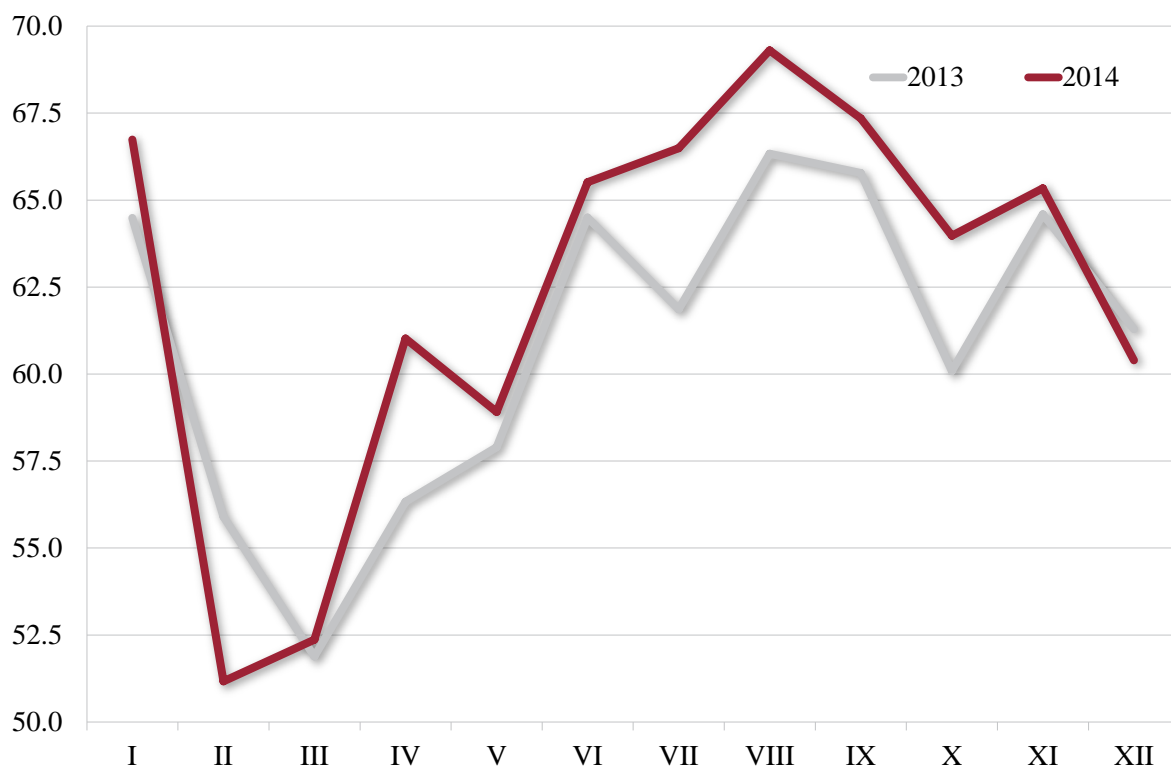
3. attēls. Pievienotās vērtības nodokļa ieņēmumi 2013. gadā un 2014. gadā (milj. euro)

Pievienotās vērtības nodokļa ieņēmumu palielinājumu pārskata gadā ietekmēja:

- mazumtirdzniecības apgrozījuma un saimnieciskās darbības apjomu pārejās tautsaimniecības nozarēs pakāpeniska palielināšanās;
- ēnu ekonomikas apkarošanas pasākumi;
- izmaiņas normatīvos aktos par priekšnodokļa atskaitīšanas ierobežojumu par reprezentatīvas vieglās automašīnas iegādi, nomu un importu, kā arī no izmaksām, kas saistītas ar šādas automašīnas uzturēšanu.

Nodokļa ieņēmumu izpildi būtiski ietekmē nodokļa atmaksas. 2014. gadā pievienotās vērtības nodoklis atmaksāts 944,54 milj. euro apmērā, kas ir par 49,9 milj. euro jeb 5 % mazāk nekā 2013. gadā, kas skaidrojams ar deklarēto atmaksājamo summu samazinājumu.

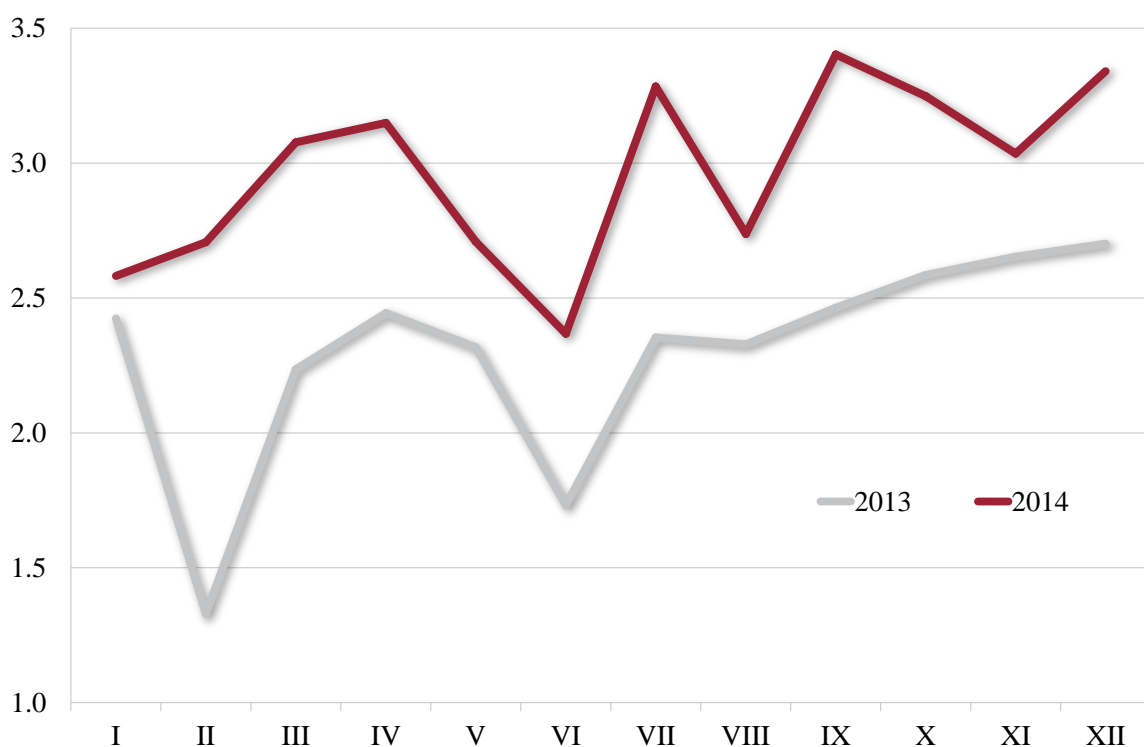
Akcīzes nodokļa kopējie ieņēmumi 2014. gadā ir 748,6 milj. euro, kas, salīdzinājumā ar 2013. gadu, palielinājušies par 17,7 milj. euro jeb 2,4 % (skatīt 4. attēlu). Savukārt šī nodokļa gada plāna izpilde ir 100,3 %. Akcīzes nodokļa ieņēmumu palielinājumu galvenokārt ietekmēja izmaiņas likumdošanā, lai mazinātu atšķirības akcīzes nodokļu likmes pieaugumam starp degvielas veidiem un tās tuvinātu nodokļu likmēm, ko paredz pēdējie priekšlikumi par Eiropas Savienības minimālā nodokļa līmeņa naftas gāzēm (autogāzes) pārskatīšanu un paaugstināšanu, 2014. gadā paaugstināts akcīzes nodoklis naftas gāzēm (autogāzes) līdz 161 euro par 1000 kilogramiem. Akcīzes nodokļa no tabakas izstrādājumiem ieņēmumu pieaugums ir tieši saistīts ar akcīzes nodokļa likmju paaugstināšanu – cigaretēm, cigarillām, cigāriem un smēķējamai tabakai likmes paaugstinātas ar 2014. gada 1. janvāri.



4. attēls. Akcīzes nodokļa ieņēmumi 2013. gadā un 2014. gadā (milj. euro)

Akcīzes nodokļa ieņēmumu alus produktiem palielinājumu galvenokārt ietekmēja mazajās alus darītavās saražotā alus daudzuma pieauguma dinamika. Patstāvīgās mazās alus darītavas statuss 2014. gada septembra beigās bija piešķirts 25 komersantiem un, salīdzinot ar iepriekšējā gada septembri, tas ir pieaudzis par 31,6 %.

Muitas nodokļa ieņēmumi 2014. gadā ir 35,6 milj. euro, kas, salīdzinājumā ar 2013. gadu, palielinājušies par 8,1 milj. euro jeb 29,3 % (skatīt 5. attēlu). Šī nodokļa gada plāna izpilde ir 119,8 %.



5. attēls. Muitas nodokļa ieņēmumi 2013. gadā un 2014. gadā (milj. euro)

Nodokļa ieņēmumu pieaugums skaidrojams ar to, ka 2014. gadā, salīdzinot ar 2013. gadu, palielinājies preču imports no valstīm, kas nav Eiropas Savienības dalībvalstis.

Transportlīdzekļa ekspluatācijas nodokļa ieņēmumi 2014. gadā ir 73,5 milj. *euro*, kas, salīdzinājumā ar 2013. gadu, palielinājās par 1,5 milj. *euro* jeb 2,2 % un gada plāna izpilde ir 99,2 %.

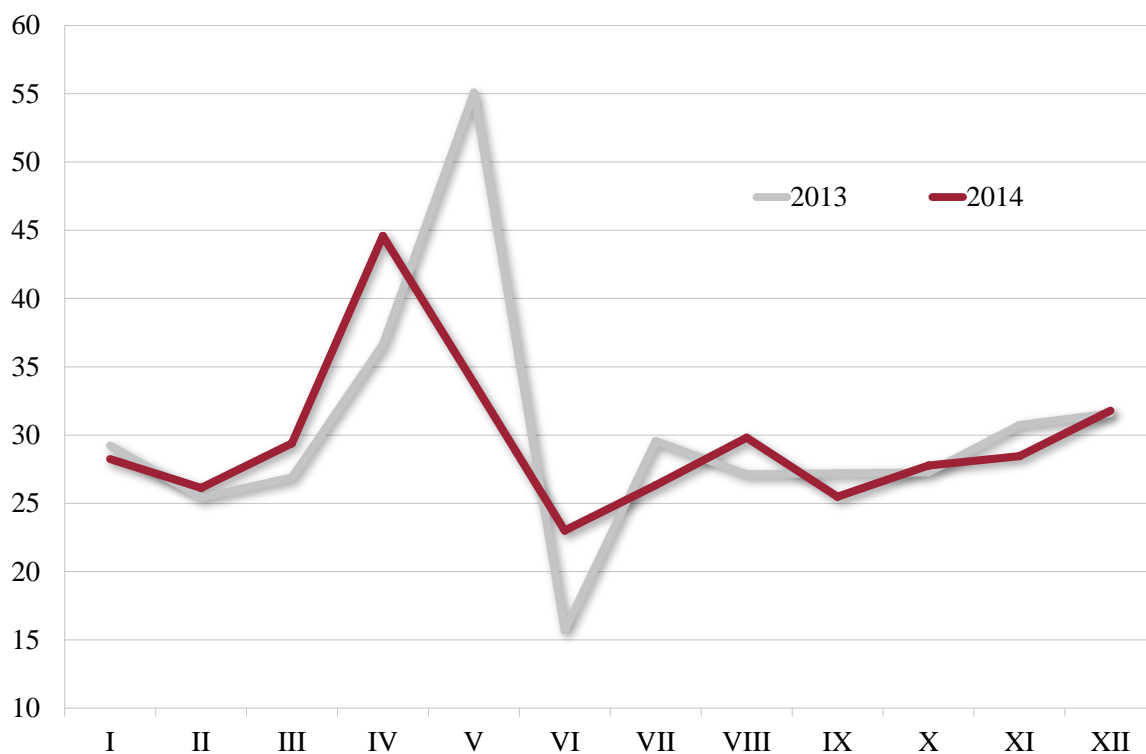
2014. gadā šī nodokļa ieņēmumu pieaugumu nodrošināja pamatpārbaudi (tehnisko apskati) veikušo transportlīdzekļu skaita pieaugums par 10 330 transportlīdzekļiem jeb 1,5 %.

Iedzīvotāju ienākuma nodokļa ieņēmumi valsts pamatbudžetā 2014. gadā ir 277,2 milj. *euro*, kas, salīdzinājumā ar 2013. gadu, ir par 11,2 milj. *euro* jeb par 4,2 % vairāk. Iedzīvotāju ienākuma nodokļa gada plāna izpilde ir 101,8 %.

2014. gada 1. janvāra grozījumi likumā “Par iedzīvotāju ienākuma nodokli” (turpmāk IIN likums) nosaka minimālo iedzīvotāju ienākuma nodokļa maksājumu saimnieciskā darba veicējiem, un valdes locekļiem. Mazinot darbaspēka nodokli un veicinot atbalstu ģimenēm ar bērniem, ar 2014. gada 1. janvāri nodokļa atvieglojums par apgādībā esošu personu paaugstināts no 113,83 *euro* līdz 165 *euro* un neapliekamais minimums paaugstināts no 64,03 *euro* līdz 75 *euro*. Savukārt iedzīvotāju ienākuma nodokļa likme saglabāta 2013. gada līmenī – 24 % apmērā.

Iedzīvotāju ienākuma nodokļa ieņēmumus 2014. gadā galvenokārt ietekmēja nodarbinātības un darba samaksas pieaugums, kā arī īstenotie ēnu ekonomikas apkaršanas pasākumi, kā rezultātā pieauga nodarbināto skaits, kas saņēma darba algas virs noteiktās minimālās algas.

Uzņēmumu ienākuma nodokļa (turpmāk – UIN) ieņēmumi valsts pamatbudžetā 2014. gadā ir 354,8 milj. *euro*, kas, salīdzinājumā ar 2013. gadu, samazinājušies par 7,7 milj. *euro* jeb 2,1 % (skatīt 6. attēlu). UIN gada plāna izpilde ir 87,8 %.



6. attēls. Uzņēmumu ienākuma nodokļa ieņēmumi 2013. gadā un 2014. gadā (milj. euro)

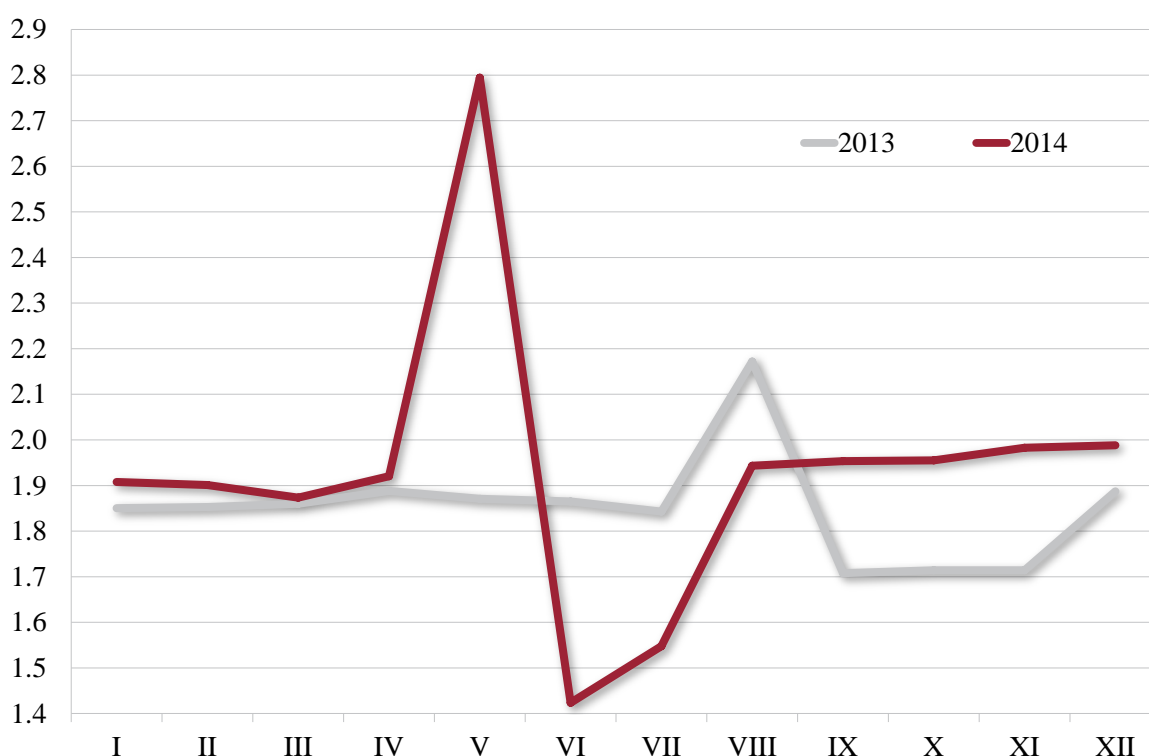
UIN ieņēmumu samazinājumu ietekmēja nodokļa atmaksu pieaugums un UIN bruto iemaksu samazinājums. 2014. gadā salīdzinot ar iepriekšējo gadu atmaksas ir par 3,7 % lielākas, bet UIN bruto iemaksas ir par 0,8 % mazākas. Lai arī saskaņā ar UIN deklarāciju rezultātiem

peļņa pirms nodokļiem ir pieaugusi, bruto iemaksu samazinājums skaidrojams ar apliekamā ienākuma samazinājumu, kas radās no piemērotajiem UIN atvieglojumiem un uzņēmumu veiktajām investīcijām pamatlīdzekļos.

Dabas resursu nodokļa ieņēmumi valsts pamatbudžetā 2014. gadā ir 10,0 milj. *euro*, kas, salīdzinājumā ar 2013. gadu, palielinājušies par 0,6 milj. *euro* jeb 6,3 %. Dabas resursu nodokļa gada plāna izpilde ir 81,8 %.

Dabas resursu nodokļa ieņēmumu pieaugums galvenokārt saistīts ar kopējās ekonomiskās aktivitātes palielināšanos, atsevišķu nodokļa likmju paaugstināšanos un divu jaunu nodokļa objektu ieviešanu 2014. gadā (dabas resursu nodoklis piemērots par ūdens resursu lietošanu elektroenerģijas ražošanai hidroelektrostacijās un uguņošanas ierīcēm).

Izložu nodokļa ieņēmumi 2014. gadā ir 2,1 milj. *euro*, kas, salīdzinājumā ar 2013. gadu, ir palielinājies par 0,2 milj. *euro* jeb 10,4 %, bet azartspēļu nodokļa ieņēmumi ir 21,1 milj. *euro*, kas, salīdzinot ar 2013. gadu, ir palielinājies par 0,6 milj. *euro* jeb 3,0 % (skatīt 7. attēlu). Izložu nodokļa gada plāna izpilde ir 104,7 %, bet azartspēļu nodokļa gada plāna izpilde ir 96,2 %.



7. attēls. Izložu un azartspēļu nodokļa ieņēmumi 2013. gadā un 2014. gadā (milj. *euro*)

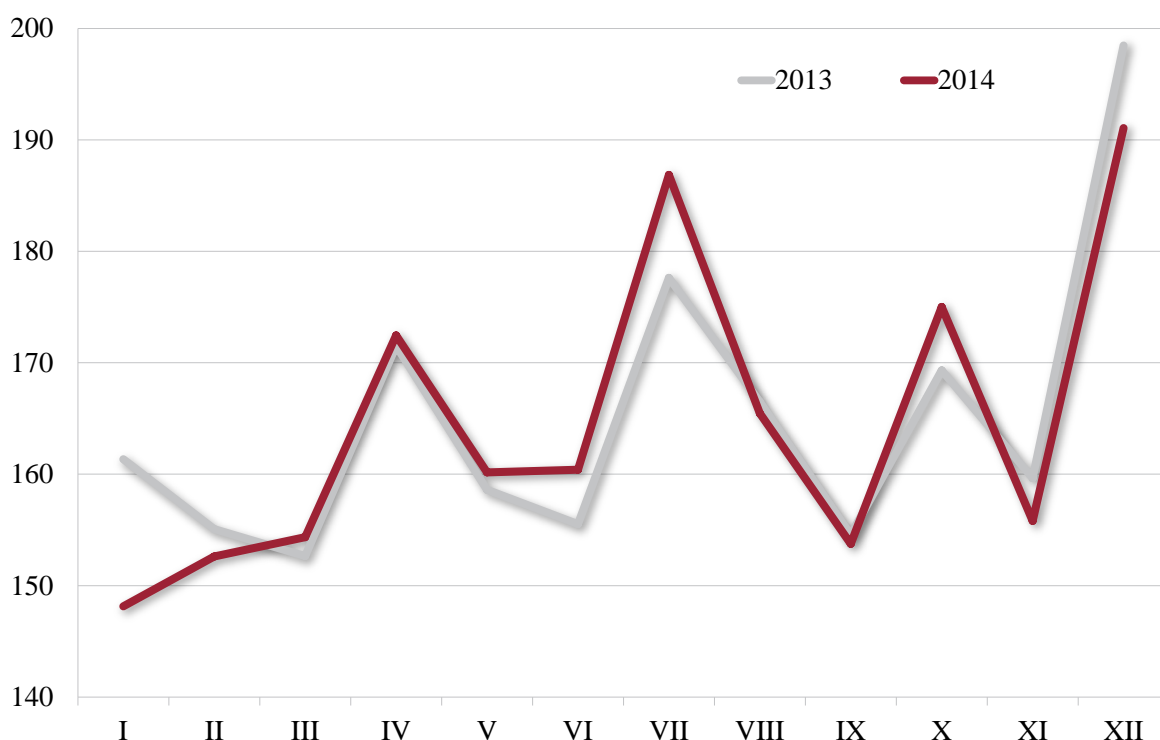
Valsts sociālās apdrošināšanas iemaksas (turpmāk – sociālās apdrošināšanas iemaksas) nodrošina lielākos ieņēmumus valsts speciālajā budžetā un lielākos tiešo nodokļu ieņēmumus.

2014. gadā sociālās apdrošināšanas iemaksu ieņēmumi ir 1 976,1 milj. *euro*, kas, salīdzinājumā ar 2013. gadu, ir par 4,7 milj. *euro* jeb 0,2 % mazāk (skatīt 8. attēlu). Sociālo apdrošināšanas iemaksu gada plāna izpilde ir 99,6 %.

Sociālās apdrošināšanas iemaksu samazinājumu galvenokārt ietekmēja nodokļu likmes samazinājums, taču šajā periodā par 1% pieauga iemaksu veicēju skaits, bet iemaksu alga par 3%, sasniedzot ~ 950 tūkst. personu ar vidējo iemaksu algu ~ 450 *euro*.

Mazinot darbaspēka nodokli, 2014. gadā darba ņēmēja sociālās apdrošināšanas iemaksu likme tika samazināta no 35,09 % līdz 34,09 %, kur darba devēja un darba ņēmēja daļa tika samazināta par 0,5 procentpunktiem, tas ir, 23,59 % maksās darba devējs un 10,50 % – darba ņēmējs (līdz 2013. gada beigām attiecīgi bija 24,09 % un 11 %).





8. attēls. Valsts sociālās apdrošināšanas iemaksas 2013. gadā un 2014. gadā (milj. euro)

2014. gadā iemaksu likme valsts fondēto pensiju shēmā saglabājas 2013. gada līmenī, tas ir, 4 % no iemaksu objekta.

Valsts ieņēmumu dienesta administrēto valsts budžetā maksājamo nodokļu kopējais parāds 2014. gada 31. decembrī ir 1 402,5 milj. euro, un gada laikā nokavēto nodokļu maksājumu parādu kopsomma samazinājusies par 13,9 milj. euro jeb 1,0 %. No kopējās parādu summas 2014. gada 31. decembrī budžeta maksājumu pamatparāds ir 1 021,4 milj. euro jeb 72,8 %, savukārt nokavējuma nauda – 381,0 milj. euro jeb 27,2 %. Salīdzinot ar iepriekšējo periodu pamatparāds ir samazinājies par 33,0 milj. euro jeb 3,1 %, savukārt nokavējuma nauda palielinājusies par 19,1 milj. euro jeb 5,3 % (skatīt 1. tabulu).

1. tabula. Kopsavilkums par valsts budžeta maksājumu nodokļa parādiem 2014. gada 31. decembrī (tūkstošos euro)

Maksājuma nosaukums	Parādu summa kopā	t.sk.	
		Pamatparāds	Nokavējuma nauda
1	2	3	4
<b>Uzņēmumu ienākuma nodoklis (aktuālais parāds)</b>	<b>77 154.68</b>	<b>54 059.22</b>	<b>23 095.46</b>
bez tam apturētie (pēc 29. panta*)	32 170.58	26 461.95	5 708.63
bez tam termiņa pagarinājumi (kopā)	4 418.03	3 874.74	543.30
t.sk. piešķirtie NAP termiņu pagarinājumi	272.04	272.04	0.00
t.sk. rezervēts NAP dzēšanai	313.74	0.00	313.74
t.sk. piešķirtie termiņu pagarinājumi (pēc 24. panta*)	3 832.25	3 602.70	229.55
Kopā:	113 743.30	84 395.91	29 347.39
<b>Peļņas nodokļa parādi (aktuālais parāds)</b>	<b>53.73</b>	<b>21.85</b>	<b>31.88</b>
Peļņas nodokļa parāda apturētie (pēc 29. panta*)	4 209.08	3 153.00	1 056.08
Kopā:	4 262.81	3 174.84	1 087.96
<b>Pievienotās vērtības nodoklis (aktuālais parāds)</b>	<b>515 791.25</b>	<b>367 132.24</b>	<b>148 659.01</b>

Maksājuma nosaukums	Parādu summa kopā	t.sk.	
		Pamatparāds	Nokavējuma nauda
1	2	3	4
Pievienotās vērtības nodokļa apturētie (pēc 29. panta*)	204 162.17	165 115.16	39 047.01
Pievienotās vērtības nodokļa termiņa pagarinājumi, t.sk:	35 416.58	32 847.91	2 568.66
piešķirtie NAP termiņu pagarinājumi	1 607.07	1 607.07	0.00
rezervēts NAP dzēšanai	1 484.74	0.00	1 484.74
piešķirtie termiņu pagarinājumi (pēc 24. panta*)	32 324.76	31 240.84	1 083.93
Kopā:	755 369.99	565 095.31	190 274.68
<b>Apgrozījuma nodokļa parādi (aktuālais parāds)</b>	<b>85.60</b>	<b>32.17</b>	<b>53.43</b>
Apgrozījuma nodokļa parāda apturētie (pēc 29. panta*)	1 066.41	666.73	399.69
Kopā:	1 152.26	698.89	453.36
<b>Akcīzes nodoklis (aktuālais parāds)</b>	<b>13 499.99</b>	<b>10 390.14</b>	<b>3 109.86</b>
Akcīzes nodokļa apturētie (pēc 29. panta*)	3 178.14	2 458.11	720.03
Akcīzes nodokļa termiņa pagarinājumi, t.sk:	2 418.38	2 360.88	57.50
piešķirtie NAP termiņu pagarinājumi	16.51	16.51	0.00
rezervēts NAP dzēšanai	21.85	0.00	21.85
piešķirtie termiņu pagarinājumi (pēc 24. panta*)	2 380.03	2 344.38	35.65
Kopā:	19 096.51	15 209.13	3 887.38
<b>Dabas resursu nodoklis (aktuālais parāds)</b>	<b>812.89</b>	<b>533.35</b>	<b>279.54</b>
Dabas resursu nodokļa apturētie (pēc 29. panta*)	563.69	423.24	140.45
Dabas resursu nodokļa termiņa pagarinājumi, t.sk:	219.51	214.27	5.25
piešķirtie NAP termiņu pagarinājumi	0.59	0.59	0.00
rezervēts NAP dzēšanai	1.62	0.00	1.62
piešķirtie termiņu pagarinājumi (pēc 24. panta*)	217.31	213.68	3.63
Kopā:	1 596.09	1 170.86	425.23
<b>Muitas nodoklis (aktuālais parāds)</b>	<b>3 257.33</b>	<b>2 195.76</b>	<b>1 061.57</b>
Muitas nodokļa apturētie (pēc 29. panta*)	156.14	113.60	42.54
Muitas nodokļa termiņa pagarinājumi	5.03	1.80	3.23
Kopā:	3 418.50	2 311.16	1 107.34
<b>Mikrouzņēmuma nodoklis (aktuālais parāds)</b>	<b>5 630.79</b>	<b>4 466.29</b>	<b>1 164.49</b>
Mikrouzņēmuma nodokļa apturētie (pēc 29. panta*)	736.50	655.54	80.96
Mikrouzņēmuma nodokļa termiņa pagarinājumi, t.sk:	150.23	147.58	2.65
piešķirtie termiņu pagarinājumi (pēc 24. panta*)	150.23	147.58	2.65
Kopā:	6 517.51	5 269.41	1 248.10
<b>Parādu summa valsts pamatbudžetam</b>	<b>616 286.27</b>	<b>438 831.02</b>	<b>177 455.25</b>
<b>bez tam apturētie (pēc 29. panta*)</b>	<b>246 242.75</b>	<b>199 047.35</b>	<b>47 195.40</b>
<b>bez tam termiņa pagarinājumi kopā</b>	<b>42 628.01</b>	<b>39 447.18</b>	<b>3 180.83</b>
<b>t.sk. piešķirtie NAP termiņu pagarinājumi</b>	<b>1 896.20</b>	<b>1 896.20</b>	<b>0.00</b>
<b>t.sk. rezervēts NAP dzēšanai</b>	<b>1 822.20</b>	<b>0.00</b>	<b>1 822.20</b>
<b>t.sk. piešķirtie termiņu pagarinājumi (pēc 24. panta*)</b>	<b>38 909.61</b>	<b>37 550.98</b>	<b>1 358.63</b>

Maksājuma nosaukums	Parādu summa kopā	t.sk.	
		Pamatparāds	Nokavējuma nauda
1	2	3	4
<b>Parādu summa kopā valsts pamatbudžetam</b>	<b>905 157.02</b>	<b>677 325.55</b>	<b>227 831.47</b>
<b>Valsts sociālās apdrošināšanas obligātās iemaksas (aktuālais parāds)</b>	<b>116 672.62</b>	<b>82 809.51</b>	<b>33 863.12</b>
Valsts sociālās apdrošināšanas obligātās iemaksas apturētie (pēc 29. panta*)	51 299.10	42 247.12	9 051.99
Valsts sociālās apdrošināšanas obligātās iemaksas termiņa pagarinājumi, t.sk.:	9 700.95	8 852.71	848.24
piešķirtie NAP termiņu pagarinājumi	902.29	902.29	0.00
rezervēts NAP dzēšanai	675.13	0.00	675.13
piešķirtie termiņu pagarinājumi (pēc 24. panta*)	8 123.54	7 950.43	173.12
Kopā:	177 672.68	133 909.34	43 763.34
<b>Sociālā nodokļa parādi (aktuālais parāds)</b>	<b>1 079.97</b>	<b>483.29</b>	<b>596.68</b>
Sociālā nodokļa parāda apturētie (pēc 29. panta*)	1 439.58	712.38	727.20
Sociālā nodokļa parāda termiņa pagarinājumi, t.sk.:	16.08	5.40	10.68
piešķirtie NAP termiņu pagarinājumi	5.40	5.40	0.00
rezervēts NAP dzēšanai	10.68	0.00	10.68
piešķirtie termiņu pagarinājumi (pēc 24. panta*)	0.00	0.00	0.00
Kopā	2 535.63	1 201.07	1 334.57
<b>Sociālās apdrošināšanas iemaksas (aktuālais parāds) (2200 + 2300)</b>	<b>117 752.59</b>	<b>83 292.79</b>	<b>34 459.80</b>
Sociālās apdrošināšanas iemaksām apturētie (pēc 29. panta*)	52 738.68	42 959.50	9 779.18
Sociālās apdrošināšanas iemaksas termiņa pagarinājumi, t.sk.:	9 717.04	8 858.11	858.93
piešķirtie NAP termiņu pagarinājumi	907.69	907.69	0.00
rezervēts NAP dzēšanai	685.81	0.00	685.81
piešķirtie termiņu pagarinājumi (pēc 24. panta*)	8 123.54	7 950.43	173.12
Kopā:	180 208.31	135 110.40	45 097.91
<b>Ieņēmumi no iedzīvotāju ienākuma nodokļa (aktuālais parāds)</b>	<b>236 407.84</b>	<b>149 065.61</b>	<b>87 342.24</b>
Ieņēmumi no iedzīvotāju ienākuma nodokļa apturētie (pēc 29. panta*)	70 289.81	52 567.15	17 722.66
Ieņēmumi no iedzīvotāju ienākuma nodokļa termiņa pagarinājumi, t.sk.:	8 663.77	6 519.43	2 144.34
piešķirtie NAP termiņu pagarinājumi	1 793.74	1 793.74	0.00
rezervēts NAP dzēšanai	2 735.45	711.91	2 023.54
piešķirtie termiņu pagarinājumi (pēc 24. panta*)	4 134.58	4 013.78	120.80
Kopā:	315 361.42	208 152.19	107 209.24
<b>Īpašuma nodokļa parādi (aktuālais parāds)</b>	<b>1 596.68</b>	<b>733.50</b>	<b>863.18</b>
Īpašuma nodokļa parādi apturētie (pēc 29. panta*)	143.05	100.06	42.99
Kopā:	1 739.73	833.57	906.16
<b>Kopā pašvaldību budžetam:</b>	<b>317 101.16</b>	<b>208 985.76</b>	<b>108 115.40</b>
<b>Kopā valsts budžetam</b>	<b>1 402 466.49</b>	<b>1 021 421.70</b>	<b>381 044.78</b>

\*Likums „Par nodokļiem un nodevām”

Lielāko nodokļu maksātāju saistības pret valsts budžetu 2014. gada 31. decembrī, kas pārsniedz 1 milj. *euro*, skatīt 2. tabulā.

2. tabula. Informācija par 43 lielākajiem budžeta maksājumu nodokļa parādniekiem 2014. gada 31. decembrī (tūkstošos *euro*)

Nr. p.k.	Nodokļu maksātāja nosaukums	Aktuālo parādu kopsummas	Nr. p.k.	Nodokļu maksātāja nosaukums	Aktuālo parādu kopsummas
1	2	3	1	2	3
1	JAKOVĻEVŠ JEVENIJS	19 160.40	23	PREMJERA VIDEO SIA	2 295.90
2	MITROFANOVŠ VADIMS	8 091.82	24	BARKS M SIA	2 253.06
3	AVT NAFTA SIA	7 767.03	25	O TRADE WORLD SIA	2 123.05
4	KRĀSAINIE LĒJUMI AS	7 339.72	26	SKANSTES VIDEO SIA	2 114.85
5	CHEMI BALTIC SIA	6 960.39	27	DF AUTO SIA	2 103.14
6	ECO TYRE BALTICS SIA	6 703.31	28	SKUBRIJEVS DENISS	2 083.63
7	MICROTEX TRADING SIA	3 936.69	29	POLIMER R. SIA	2 016.99
8	MF METĀLS SIA	3 871.51	30	AN & RI SIA	1 998.52
9	COBOLD SIA	3 686.08	31	MŪRNIĒKS ARTŪRS	1 974.19
10	MINGAZETDINOVŠ ĒRIKS	3 615.27	32	ROZIŅA SANDA	1 892.15
11	DANENGIRŠS ANDREJS	3 470.97	33	OUREA EST OU PASTĀVĪGĀ PĀRSTĀVNICĪBA	1 857.23
12	KONTI SIA	3 283.74	34	DAUGAVPILS DZIRNAVNIĒKS AS	1 811.41
13	KRŪZE AGRIS	2 832.72	35	JSM GROUP SIA	1 768.76
14	MARS CASTING TECHNOLOGIES SIA	2 733.00	36	SVINAREVS VLADISLAVS	1 750.93
15	LEIMANIS ĢIRTS	2 701.90	37	NORMETS AB SIA	1 726.86
16	NEW WAY FORWARD SIA	2 572.31	38	KOPITOVŠ ANDREJS	1 713.57
17	ES STRATĒGIJA SIA	2 534.61	39	OKSS JEVENIJS	1 698.39
18	ALUMINIUM PRODUCTION SIA	2 477.89	40	DŪROM SIA	1 696.12
19	H9L SIA	2 460.34	41	BALTEX EXPORT IMPORT SIA	1 685.53
20	ARENTS GUNTARS	2 369.23	42	GULAMI GULAMS	1 661.70
21	O.R.POINTS SIA	2 347.47	43	VINICHENKO ALEXEY	1 650.16
22	EAST-WEST TRANSIT SIA	2 301.89		<b>Kopā:</b>	<b>143 094.38</b>

Likvidēto nodokļu maksātāju kopējā nodokļu parādu summa 2014. gada 31. decembrī ir 12,1 milj. *euro*, kas salīdzinājumā ar iepriekšējo saimniecisko gadu ir par 11,0 % jeb 1,5 milj. *euro* mazāka.

Lielāko nodokļu parāda summu veido pievienotās vērtības nodoklis (skatīt 3. tabulu), kas 2014. gada 31. decembrī ir 755,4 milj. *euro*. Salīdzinājumā ar iepriekšējo gadu tas samazinājies par 19,3 milj. *euro* jeb 2,5 %. Savukārt šī nodokļa reāli piedzenamie aktuālie parādi ir 545,9 milj. *euro*, kas salīdzinājumā ar iepriekšējo gadu ir palielinājušies par 16,6 milj. *euro* jeb 3,1 %.

Otru lielāko nodokļu parāda summu veido iedzīvotāju ienākuma nodoklis, kas 2014. gada 31. decembrī ir 315,4 milj. *euro*, un salīdzinājumā ar iepriekšējo gadu pieaudzis par 3,6 milj. *euro* jeb 1,2 %, tai skaitā reāli piedzenamie aktuālie parādi ir 243,8 milj. *euro*, kas ir par 8,1 milj. *euro* jeb 3,4 % vairāk nekā iepriekšējā pārskata periodā.

No kopējās nodokļu parādu summas valsts sociālās apdrošināšanas obligāto iemaksu parāda summa ir 177,7 milj. *euro*, kas ir par 1,1 milj. *euro* jeb 0,6 % vairāk nekā iepriekšējā gada beigās, tai skaitā reāli piedzenamie aktuālie nodokļa parādi ir 124,9 milj. *euro*, kas ir par 0,5 milj. *euro* jeb 0,4 % mazāk iepriekšējā gada beigās.

3. tabula. Valsts budžeta maksājumu kopējie nodokļu parādi, t. sk. reāli piedzenamie nodokļu parādi, pa maksājumu veidiem 2014. gada 31. decembrī salīdzinājumā ar 2013. gada 31. decembri (tūkstošos euro)

Nodokļu veids	Uz 31.12.2014.		Uz 31.12.2013.		Izmaiņas 2014. gada laikā			
	kopējā parāda summa	t.sk. piedzenamie aktuālie parādi un termiņu pagarinājumi	kopējā parāda summa	t.sk. piedzenamie aktuālie parādi un termiņu pagarinājumi	kopējā parāda summa		t.sk. reāli piedzenamie aktuālie parādi un termiņu pagarinājumi	
					summa	%	summa	%
1	2	3	4	5	6	7	8	9
Uzņēmumu ienākuma nodoklis	113 743.3	80 640.67	102 072.65	70 821.44	11 670.65	1.43	9 819.23	3.86
Mikrouzņēmumu nodoklis	6 517.51	5 769.53	6 537.03	4 794.64	-19.52	-0.30	974.89	0.33
Pelņas nodokļa parādi	4 262.81	49.28	4 346.65	117.6	-83.84	-1.93	-68.32	-58.10
Pievienotās vērtības nodoklis	755 369.99	545 907.78	774 647.09	529 272.8	-19 277.1	-2.49	16 634.98	3.14
Apgrozījuma nodokļa parādi	1 152.26	74.54	2 318.47	167.64	-1 166.21	-50.30	-93.1	-55.54
Akcīzes nodoklis	19 096.51	15 915.98	28 276.21	14 224.86	-9 179.7	-32.46	1 691.12	11.89
Izložu un azartspēļu nodoklis	0	0	0	0	0	0.00	0	0.00
Elektroenerģijas nodoklis	0	0	1.98	1.98	-1.98	-100.00	-1.98	-100.00
Dabas resursu nodoklis	1 596.09	1 029.56	1 438.64	919.57	157.45	10.94	109.99	11.96
Muitas nodoklis	3 418.5	3 262.36	2 801.34	2 515.05	617.16	22.03	747.31	29.71
Ieņēmumi no dividendēm	0.05	0	37.75	0	-37.7	-99.87	0	0.00
Iedzīvotāju ienākuma nodoklis	315 361.42	243 823.4	311 723.7	235 728.5	3 637.72	1.17	8 094.9	3.43
Īpašuma nodoklis	1 739.73	1 567.69	1 614.22	823.57	125.51	7.78	744.12	90.35
Valsts sociālās apdrošināšanas obligātās iemaksas	177 672.68	124 871.4	176 572.93	125 356.37	1 099.75	0.62	-484.97	-0.39
Sociāla nodokļa parādi	995 417.88	158 964.43	1 023 645.95	227 626.18	-28 228.07	-2.76	-68 661.76	-30.16
<b>Kopā pavisam</b>	<b>402 466.48</b>	<b>1 023 999.64</b>	<b>1 416 352.06</b>	<b>985 872.27</b>	<b>-13 885.58</b>	<b>-269.39</b>	<b>8 127.37</b>	<b>-32.94</b>

Valsts ieņēmumu dienesta administrēto valsts budžetā maksājamo nodokļu pārmaksu summa 2014. gada 31. decembrī ir 341,38 milj. euro, kas salīdzinājumā ar iepriekšējo saimniecisko gadu ir par 7,3 milj. euro jeb 2,2 % lielāka (skatīt 4. tabulu).

Pievienotās vērtības nodokļa pārmaksas 2014. gada 31. decembrī ir 119,7 milj. euro, kas salīdzinājumā ar iepriekšējo saimniecisko gadu ir par 10,9 milj. euro jeb 10 % lielāka. Pārmaksas apmēra pieaugums skaidrojams ar deklarētās pēc taksācijas gada atmaksājamās summas pieaugumu.

Pievienotās vērtības nodoklis (bez apgrozījuma nodokļa parādu un Eiropas Savienības teritorijā neregistrēto personu iemaksātā pievienotās vērtības nodokļa par elektroniski

sniegtajiem pakalpojumiem atmaksām) 2014. gadā atmaksāts 944,5 milj. *euro* apmērā, kas salīdzinājumā ar iepriekšējo saimniecisko gadu ir par 49,9 milj. *euro* jeb 5 % mazāk, tas skaidrojams ar deklarēto atmaksājamo summu samazinājumu un mazāku atmaksas apmēru.

Uzņēmumu ienākuma nodokļa pārmaxsa 2014. gada 31. decembrī ir 40,6 milj. *euro*, salīdzinot ar iepriekšējo periodu, tā palielinājusies par 0,4 milj. *euro* jeb 1 %. Tas skaidrojams ar uzņēmumu ienākuma nodokļa atmaksājamo summu palielinājumu atbilstoši iesniegtajām deklarācijām par 2014. gadu un nodokļu maksātāju izvēli pārmaxsāto nodokļa summu izmantot uzņēmumu ienākuma nodokļa avansa maksājumiem.

2014. gadā uzņēmumu ienākuma nodoklis atmaksāts 74,4 milj. *euro* apmērā, kas salīdzinājumā ar iepriekšējo saimniecisko gadu ir par 3,1 milj. *euro* jeb 4,3 % vairāk. Ņemot vērā, ka pārmaxsāto uzņēmumu ienākuma nodokli atmaksā nodokļu maksātājam pēc tā pieprasījuma 30 dienu laikā, tad atmaksu apmērs atkarīgs no nodokļu maksātāja lēmuma pārmaxsāto nodokli novirzīt kārtējo nodokļu maksājumu segšanai vai pieprasīt pārmaxsātās nodokļu summas atmaksāšanu. 2014. gadā, salīdzinot ar 2013. gadu, nodokļu maksātāju skaits, kas saņēmuši atmaksu, samazinājies par 8,9 %, lai gan atmaksātā summa ir palielinājusies.

Iedzīvotāju ienākuma nodokļa pārmaxsa 2014. gada 31. decembrī ir 120,6 milj. *euro*, kas salīdzinājumā ar iepriekšējo saimniecisko gadu, ir par 16,1 milj. *euro* jeb 15,4 % lielāka. Iedzīvotāju ienākuma nodoklim ir pēc apjoma lielākais pārmaxsu summas pieaugums, kas galvenokārt skaidrojams ar nodokļa samaksas un pārskata iesniegšanas datumu atšķirību, tas ir, darba devējs nodokli iemaksā budžetā tajā pašā vai nākamajā dienā, kurā veic darba samaksas izmaksu darbiniekam, bet pārskatu par ieturēto nodokli iesniedz nākamā mēnesī līdz ar to veidojas nodokļa pārmaxsa.

Valsts sociālās apdrošināšanas obligāto iemaksu pārmaxsa 2014. gada 31. decembrī ir 49,2 milj. *euro*, kas salīdzinājumā ar iepriekšējo saimniecisko gadu ir par 18,4 milj. *euro* jeb 27,2 % mazāka.

Valsts ieņēmumu dienests 2014. gadā valsts sociālās apdrošināšanas obligāto iemaksu pārmaxsu novirzīja nodokļu parādu un ar tiem saistīto maksājumu segšanai, pamatojoties uz likuma "Par nodokļiem un nodevām" 28. panta ceturto daļu, kas nosaka nodokļu administrācijai par pienākumu nodokļu maksātājiem, kuriem ir nokavētie budžetā ieskaitāmie nodokļu maksājumi un kuriem ir izveidojušās nodokļu pārmaxsas, bez nodokļu maksātāja iesnieguma pārmaxsātās nodokļu summas novirzīt nodokļu parādu un ar tiem saistīto maksājumu segšanai, vienlaikus sedzot pamatparādu, soda naudu un nokavējuma naudu, kā arī pārskatā gadā ir veiktas kļūdaini veikto maksājumu atmaksas.

4. tabula. Kopsavilkums par nodokļu pārmaxsu un atmaksu summām (tūkstošos *euro*)

Maksājumu veidi	Pārmaxsu summa uz saimnieciskā gada sākumu	Saimnieciskajā gadā faktiski atmaksāts	t.sk. uz nodokļu maksātāju kontu	t.sk. pārskaitīts uz citiem nodokļiem	Pārmaxsu summa uz saimnieciskā gada beigām
1	2	3	4	5	6
Pievienotās vērtības nodoklis kopā, t.sk.	108 800.09	944 535.39	783 076.72	161 458.68	119 672.62
Iekšzemē iekasētais pievienotās vērtības nodoklis	104 485.69	943 269.71	782 546.56	160 723.15	116 032.91
t.sk. par jaunu transportlīdzekļu iegādēm	15.93	13.62	0.02	13.60	16.56
Iekasētais pievienotās vērtības nodoklis izlaižot preces brīvam apgrozījumam	4 314.40	1 265.69	530.15	735.53	3 639.71
Akcīzes nodoklis kopā, t.sk.	6 620.51	1 532.07	260.63	1 271.43	4 213.28
Iekšzemes akcīzes nodoklis	5 863.50	1 038.17	223.90	814.28	3 379.41
Iekasētais akcīzes nodoklis, ievēdot preces izlaišanai brīvam apgrozījumam (importējot)	757.00	493.89	36.74	457.15	833.87
Muitas nodoklis	550.17	735.88	485.49	250.39	613.23

Maksājumu veidi	Pārmaksu summa uz saimnieciskā gada sākumu	Saimnieciskajā gadā faktiski atmaksāts	t.sk. uz nodokļu maksātāju kontu	t.sk. pārskaitīts uz citiem nodokļiem	Pārmaksu summa uz saimnieciskā gada beigām
1	2	3	4	5	6
Uzņēmumu ienākuma nodoklis	40 157.08	74 402.93	23 902.34	50 500.59	40 580.92
Mikrouzņēmumu nodoklis	1 802.53	642.16	50.98	591.18	2 167.97
Valsts sociālās apdrošināšanas obligātās iemaksas	67 547.85	11 603.39	677.83	10 925.56	49 185.25
Iedzīvotāju ienākuma nodoklis	104 499.37	80 372.03	58 104.13	22 267.90	120 628.21
Dabas resursu nodoklis	480.68	351.37	15.64	335.73	406.83
Maksājumi par valsts kapitāla izmantošanu	5.82	1 461.41	1.50	1 459.92	12.21
Izložu un azartspēļu nodoklis	3 628.25	9.30	9.30	0.00	3 841.61
Elektroenerģijas nodoklis	22.16	0.00	0.00	0.00	61.16
Subsīdētās elektroenerģijas nodoklis	0.00	11.11	11.11	0.00	0.00
Vieglo automobiļu un motociklu nodoklis	0.00	131.77	116.41	15.36	0.00
Uzņēmumu vieglo transportlīdzekļu nodoklis	0.00	385.79	63.14	0.00	0.00
Transportlīdzekļu ekspluatācijas nodoklis	0.00	183.58	139.21	44.37	0.00
<b>Kopā:</b>	<b>334 114.52</b>	<b>1 116 358.18</b>	<b>866 914.43</b>	<b>249 121.10</b>	<b>341 383.29</b>

2014. gadā nenodokļu ieņēmumi valsts pamatbudžetā ir 416,3 milj. *euro*, kas, salīdzinājumā ar 2013. gadu, ir par 53,4 milj. *euro* jeb 11,4 % mazāk. 2014. gadā valsts pamatbudžeta nenodokļu ieņēmumi ir iekasēti 98,2 % apmērā.

Lielākos valsts pamatbudžeta nenodokļu ieņēmumus 2014. gadā veidoja:

- ieņēmumi no dividendēm (maksājumiem par valsts kapitāla izmantošanu) 138 milj. *euro* vērtībā, kas, salīdzinājumā ar 2013. gadu, ir par 28,9 milj. *euro* jeb 17,3 % mazāk. Lielākos maksājumus par valsts kapitāla izmantošanu veica AS „Latvijas valsts meži” 54,4 milj. *euro*, Latvijas Banka 29,5 milj. *euro* un AS „Latvenergo” 23,6 milj. *euro*;
- ieņēmumi no valsts nodevām par valsts sniegto nodrošinājumu un juridiskajiem, un citiem pakalpojumiem 100 milj. *euro* vērtībā, kas, salīdzinājumā ar 2013. gadu, ir par 3,2 milj. *euro* jeb 3,3 % vairāk. Būtiskākos ieņēmumus veidoja nodeva par darbību veikšanu tiesu iestādēs 13,8 milj. *euro*, nodeva par pasu izsniegšanu 8,9 milj. *euro*, un nodeva par konsulāro amatpersonu sniegtajiem pakalpojumiem 8,9 milj. *euro*;
- procentu ieņēmumi 51 milj. *euro* vērtībā, kas, salīdzinājumā ar 2013. gadu, ir par 1,6 milj. *euro* jeb 3 % mazāk. Samazinājums skaidrojams ar termiņnoguldījumu ienesīguma strauju samazinājumu 2014. gada otrajā pusgadā, kuru izraisīja 2014. gada 5. jūnijā Eiropas Centrālās bankas padomes pieņemtais lēmums Eirosistēmas noguldījumu iespējām piemērot negatīvu procentu likmi;
- naudas sodi un sankcijas 22,1 milj. *euro* vērtībā, kas, salīdzinājumā ar 2013. gadu, ir par 1,9 milj. *euro* jeb 9,3 % vairāk. Būtiskākos ieņēmumus veido ieņēmumi no iemaksātiem naudas sodiem, ko uzliek Valsts policija par pārkāpumiem ceļu satiksmē 6,9 milj. *euro* vērtībā, iemaksām no pārbaudēs atklātām slēpto un samazināto ienākumu summām 1,3 milj. *euro* vērtībā un, naudas sodiem, ko uzliek tiesu iestādes 2,4 milj. *euro* vērtībā.

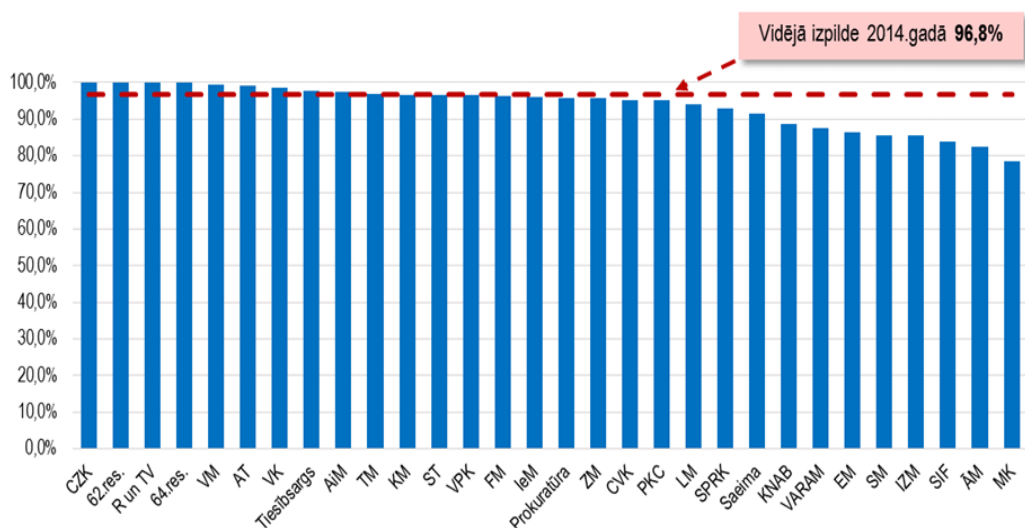
2014. gadā valsts pamatbudžetā budžeta iestāžu ieņēmumi no maksas pakalpojumiem un citiem pašu ieņēmumiem ir 74,1 milj. *euro*, kas ir par 4,4 milj. *euro* jeb 5,6 % mazāk nekā 2013. gadā. Lielākos ieņēmumus veido ieņēmumi par telpu nomu, maksa par personu uzturēšanos sociālās aprūpes iestādēs un ieņēmumi par biļešu realizāciju.

2014. gadā ieņēmumi no ārvalstu finanšu palīdzības valsts pamatbudžetā ir 1 059,1 milj. *euro*, kas ir par 37,6 milj. *euro* jeb 3,4 % mazāk nekā 2013. gadā. 2014. gadā ieņēmumi no ārvalstu finanšu palīdzības valsts pamatbudžetā sasniedza 91,5 % no plānotā. Ieņēmumu samazinājums skaidrojams ar to, ka ārvalstu finanšu palīdzības ieņēmumi valsts pamatbudžetā ir atkarīgi no Eiropas Savienības fondu finansēto projektu īstenošanas cikliem, kā arī no attiecināmo izdevumu atmaksas termiņiem saskaņā ar Eiropas Komisijai iesniegtajiem ES fondu līdzekļu atmaksas pieprasījumiem.

**Valsts pamatbudžeta izdevumiem** 2014. gadā kopumā izlietoti 5 345,3 milj. *euro*, kas salīdzinājumā ar 2013. gadu ir par 575,8 milj. *euro* jeb 12,1 % vairāk.

2014. gadā valsts pamatbudžetā budžeta resori veica izdevumus 96,8 % apmērā no precizētā valsts pamatbudžeta izdevumu plāna. Salīdzinājumā 2013. gadā vidēji veikti izdevumi 95,7 % apmērā no precizētā valsts pamatbudžeta izdevumu plāna.

Valsts pamatbudžeta programmas izdevumu izpildi pilnā apmērā apguvuši šādi resori – Centrālā zemes komisija, Radio un televīzija, un Mērķdotācijas pašvaldībām, kuru pamatbudžeta izdevumu izpilde no pamatbudžeta izdevumu plāna sasniedza 100 % (skatīt 9. attēlu). Tāpat augsta valsts pamatbudžeta veikto izdevumu apjoms bija arī Dotācijas pašvaldībām (99,9 %), Veselības ministrijai (99,5 %) un Augstākajai tiesai (99,2 %).



9. attēls. Budžeta resoru valsts pamatbudžeta izdevumu izpilde % pret budžeta izdevumu precizēto plānu 2014. gadā

Pārskata periodā Ministru kabineta valsts pamatbudžeta izdevumi ir 78,4 % apjomā, salīdzinot ar precizēto valsts pamatbudžeta izdevumu plānu, tas saistīts ar atsevišķu publisko iepirkumu, kur faktiski nepieciešamie līdzekļi bija mazāki salīdzinājumā ar plānoto līdzekļu apmēru (bagāžas kontroles rentgena iekārtas piegāde un uzstādīšana, piekļuves kontroles sistēmas paplašināšana u.c.).

### Valsts pamatbudžeta izdevumi atbilstoši ekonomiskajai klasifikācijai

Valsts pamatbudžeta *uzturēšanas izdevumi* 2014. gadā ir 4 860,1 milj. *euro* vērtībā, kas salīdzinājumā ar iepriekšējo saimniecisko gadu ir par 574,7 milj. *euro* jeb 13,4 % vairāk un par (145,1) milj. *euro* mazāk nekā plānots. Lielākos izdevumus no *uzturēšanas izdevumiem* veido izdevumi **subsīdijām un dotācijām** 1 780,4 milj. *euro* vērtībā, kas ir par 242,8 milj. *euro* jeb 15,8 % vairāk nekā 2013. gadā. Būtiskākais pieaugums ir Veselības ministrijai 625,1 milj. *euro* vērtībā, Zemkopības ministrijai 473,6 milj. *euro* vērtībā un Satiksmes ministrijai 241,9 milj. *euro* vērtībā.



Izdevumu pieaugumu galvenokārt ietekmēja:

- finansējuma pieaugums minimālās mēneša darba algas paaugstināšanai, ārstniecības personu darba samaksas paaugstināšanai, kā arī veselības aprūpes pakalpojumu pieejamības nodrošināšana, tai skaitā veselības aprūpes pakalpojumu tarifu elementu pieauguma nodrošināšanai, ambulatoro un stacionāro veselības aprūpes pakalpojumu gaidīšanas rindu mazināšanas nodrošināšanai, rehabilitācijas pakalpojumu apjoma palielināšanai, speciālistu konsultāciju un dienas stacionāros sniegto pakalpojumu apmaksai un diagnostisko un laboratorisko izmeklējumu nodrošināšanai;
- valsts atbalsts lauksaimniecībai un lauku attīstībai; papildus finansējums piešķirts atbalstam piena ražotājiem, kuri cietuši no Krievijas Federācijas ekonomiskajām sankcijām;
- finanšu ieguldījumi Eiropas Savienības līdzfinansēto projektu īstenošanā un finansējuma pieaugums valsts un pašvaldību autoceļu programmas realizācijai.

Saimnieciskajā gadā izdevumi **sociālo pabalstu izmaksām** ir 251,4 milj. *euro*, kas ir par 29 milj. *euro* jeb 13 % vairāk nekā 2013. gadā. Būtiskākais pieaugums ir Labklājības ministrijai 203,3 milj. *euro* un Tieslietu ministrijai 24,4 milj. *euro*.

Izdevumu pieaugumu galvenokārt ietekmēja:

- sociālā nodrošinājuma pabalsta apmēra palielināšanās personām ar I un II invaliditātes grupu, invalīdiem, kuriem nepieciešama īpaša kopšana, kā arī apbedīšanas pabalsta palielināšana saistībā ar valsts sociālā nodrošinājuma pabalsta palielināšanu. Bērna kopšanas pabalsta apmēra palielināšana no 142,29 *euro* uz 171 *euro* un tā izmaksas sociāli apdrošinātām personām;
- no 2014. gada 1. janvāra par 3 % ir palielināts izmaksājamo uzturlīdzekļu apmērs par katru bērnu no viņa piedzimšanas līdz 18 gadu vecuma sasniegšanai, kā arī par 998 bērniem pieaudzis pastāvīgo bērnu skaits, kuri tiek nodrošināti ar uzturlīdzekļiem.

Izdevumi **atlīdzībai** pārskata periodā ir 793,8 milj. *euro*, kas salīdzinājumā ar 2013. gadu ir par 68,7 milj. *euro* jeb 9,5 % vairāk. Būtiskākais izdevumu pieaugums ir Iekšlietu ministrijai 12,8 milj. *euro*, Ārlietu ministrijai 9,9 milj. *euro* un Tieslietu ministrijai 6,2 milj. *euro*. Izdevumu pieaugumu galvenokārt ietekmēja:

- finansējuma piešķiršana minimālās mēneša darba algas paaugstināšanai un mēnešalgas izlīdzināšanai valsts pārvaldē strādājošajiem;
- piešķirtais finansējums uz vienlīdzīgiem principiem atlīdzības nodrošināšanai Iekšlietu ministrijas sistēmas un Tieslietu ministrijas Ieslodzījumu vietu pārvaldes darbiniekiem;
- Latvijas prezidentūras Eiropas Savienības Padomē nodrošināšanai.

Saimnieciskajā gadā **precēm un pakalpojumiem** izlietoti 548,6 milj. *euro*, kas salīdzinājumā ar 2013. gadu ir par 24,4 milj. *euro* jeb 4,6 % vairāk. Būtiskākais pieaugums ir Finanšu ministrijai 10,5 milj. *euro*, Ārlietu ministrijai 7,5 milj. *euro* un Kultūras ministrijai 3,7 milj. *euro*.

Izdevumu pieaugumu galvenokārt ietekmēja:

- Latvijas prezidentūras Eiropas Savienības Padomē nodrošināšana;
- vienreizēju pasākumu nodrošināšana saistībā ar Valsts ieņēmumu dienesta pārcelšanos uz jauno ēku Talejas ielā 1, Rīgā, t.sk. jaunu mēbeļu iegādei un ar to saistītiem izdevumiem, lai nodrošinātu Valsts ieņēmumu dienesta nepārtrauktu darbību.

Pārskata gadā **procentu izdevumiem** izlietoti 300,3 milj. *euro* (tai skaitā Finanšu ministrijas budžetā 2014. gadā ir 299,4 milj. *euro* un Izglītības un zinātnes ministrijas budžetā

0,3 milj. *euro*), kas, salīdzinājumā ar 2013. gadu, ir par 1,2 milj. *euro* jeb 0,4 % vairāk. Palielinājums galvenokārt skaidrojams ar to, ka palielinājās procentu maksājumi par uzņemtajām ārējā parāda saistībām, vērtspapīru iegādi, kā arī valūtu un procentu likmju mijmaiņas darījumu rezultātā.

**Kārtējiem maksājumiem Eiropas Savienības budžetā un starptautiskajai sadarbībai** izlietoti 320,3 milj. *euro*, kas salīdzinājumā ar 2013. gadu, ir par 11,2 milj. *euro* jeb 3,6 % vairāk. Būtiskākais pieaugums ir Finanšu ministrijai – 15,9 milj. *euro*, Aizsardzības ministrijai 1,8 milj. *euro*, bet samazinājums Vides aizsardzības un reģionālās attīstības ministrijai 6,2 milj. *euro*.

Izdevumu pieaugums galvenokārt skaidrojams ar to, ka palielinājās izdevumi Finanšu ministrijai par iemaksu veikšanu Eiropas Kopienas budžetā, kā arī Aizsardzības ministrijai starptautiskās sadarbības nodrošināšanai, tai skaitā iemaksu veikšanai starptautiskajās organizācijās un dalībai NATO pasākumos.

**Uzturēšanas izdevumu transfertiem** saimnieciskajā gadā izlietoti 865,3 milj. *euro*, kas, salīdzinājumā ar 2013. gadu, ir par 197,4 milj. *euro* jeb 29,6 % vairāk. Būtiskākais pieaugums ir Labklājības ministrijai – 168,6 milj. *euro*, Izglītības un zinātnes ministrijai 14,2 milj. *euro* un Mērķdotācijām pašvaldībām 9,5 milj. *euro*.

Izdevumu pieaugumu galvenokārt ietekmēja:

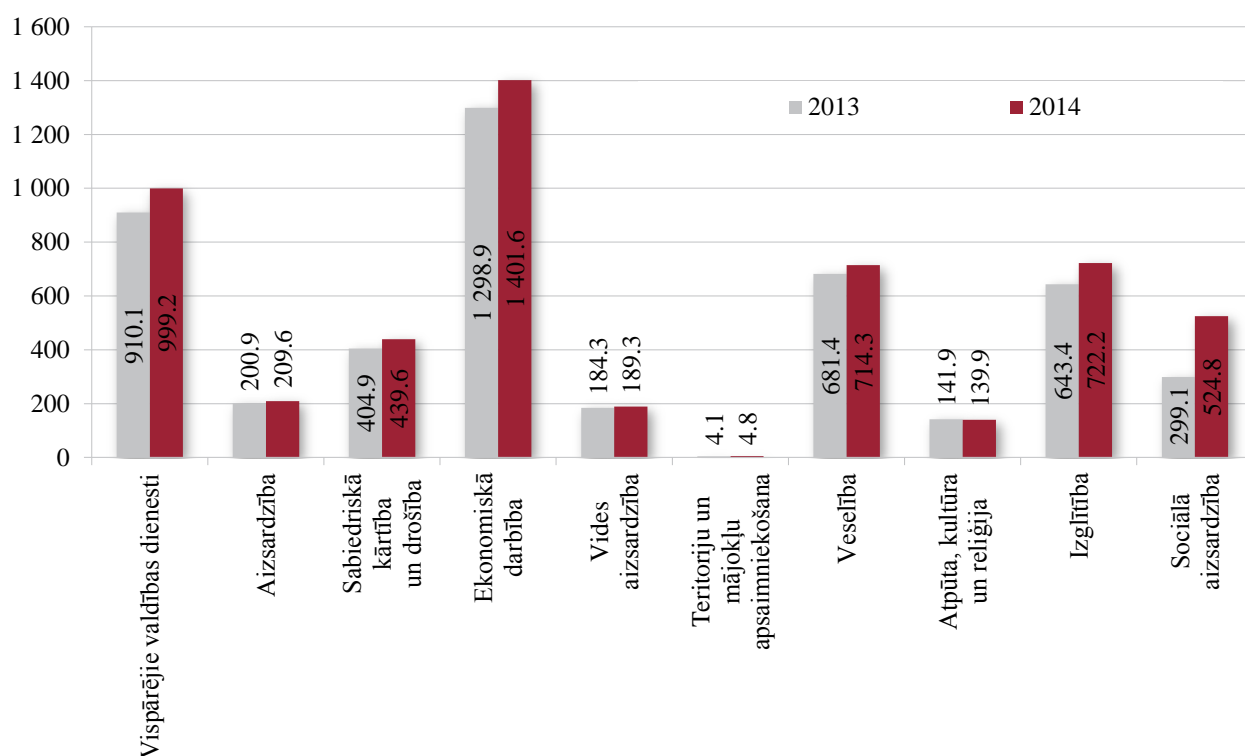
- izdevumi par piemaksām pie vecuma un invaliditātes pensijām, jo, sākot ar 2014. gadu, minēto piemaksu finansēšanas avots ir valsts pamatbudžets;
- tehnisko palīglīdzekļu un asistenta pakalpojuma nodrošināšana pašvaldībās;
- vecāku pabalsta minimālā apmēra paaugstināšana (no 142,29 *euro* uz 171, *euro*), izmaksas sociāli apdrošinātām personām par bērna kopšanu līdz 1 gadam (no 01.01.–30.09.2014.) un naudas pabalsta 100 *euro* mēnesī izmaksas par bērna kopšanu no 1 līdz 1,5 gadam vecākiem, kuriem vecāku pabalsts 70 % apmērā no vidējās apdrošināšanas iemaksu algas piešķirts līdz 2014. gada 30. septembrim un tā izmaksa turpinās pēc šī datuma;
- izdevumi no programmas „Mērķdotācijas pašvaldībām piemaksu apmaksai pedagogiem”, kuri Eiropas Sociālā fonda projekta „Pedagogu konkurētspējas veicināšana izglītības sistēmas optimizācijas apstākļos” ietvaros ieguvuši pedagogu profesionālās darbības kvalitātes 3., 4. un 5. pakāpi.

Saimnieciskajā gadā **kapitālajiem izdevumiem** izlietoti 485,2 milj. *euro*. Lielākie izdevumi ir Satiksmes ministrijai – 88,6 milj. *euro*, Izglītības un zinātnes ministrijai 68,5 milj. *euro*, Finanšu ministrija 32,7 milj. *euro*, kas izlietoti šādiem mērķiem:

- valsts autoceļu pārvaldīšanai, uzturēšanai un atjaunošanai;
- vienreizēju pasākumu nodrošināšanai saistībā ar Valsts ieņēmumu dienesta pārcelšanos uz jauno ēku Talejas ielā 1, Rīgā, t.sk. jaunu mēbeļu, biroja tehnikas un tehniskā aprīkojuma iegādei un ar to saistītiem izdevumiem;
- valsts AS “Valsts nekustamie īpašumi” īstenotajiem projektiem (galvenokārt Rīgas pils priekšpils būvniecībai) un pasākumiem atbilstoši 2014. gadā veiktajiem darbu apjomiem, tai skaitā diviem jauniem projektiem;
- nacionālo bruņoto spēku uzturēšanai un būvdarbu līgumu izpildei valsts budžeta ilgtermiņa saistību 2014. – 2020. gadam ietvaros.

## Valsts pamatbudžeta izdevumi atbilstoši funkcionālajām kategorijām

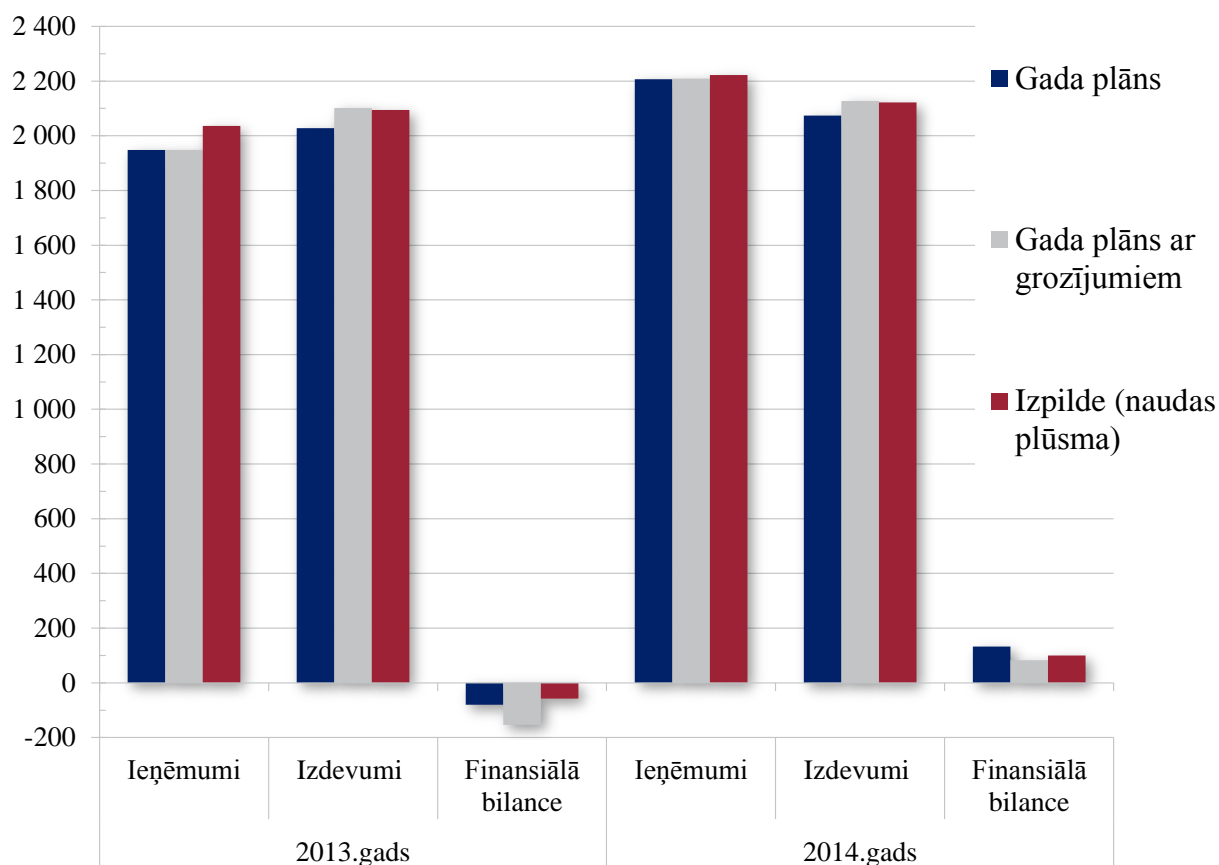
2014. gadā valsts pamatbudžeta izdevumos atbilstoši funkcionālajām kategorijām (skatīt 10. attēlu), salīdzinot ar 2013. gadu, lielākais pieaugums ir funkcijā „Ekonomiskā darbība” – 102,5 milj. *euro* jeb 7,9 %, jo pieauga ministriju izdevumi Latvijas prezidentūras Eiropas Savienības Padomē nodrošināšanai. Funkcijā „Sociālā aizsardzība” izdevumu pieaugums ir 225,7 milj. *euro* jeb 75,4 % jo, sākot ar 2014. gadu, piemaksas pie vecuma un invaliditātes pensijām nodrošina no valsts pamatbudžeta līdzekļiem. Funkcijā „Vispārējie valdības dienesti” izdevumu pieaugums ir 89,1 milj. *euro* jeb 9,8 %, kas galvenokārt saistīts ar to, ka palielinājušies izdevumi valsts parāda vadībai un iemaksām Eiropas Kopienas budžetā, kā arī tika veikti lielāki izdevumi Latvijas prezidentūras Eiropas Savienības Padomē nodrošināšanai un iemaksām starptautiskajās organizācijās. 2014. gadā, salīdzinot ar 2013. gadu, valsts pamatbudžeta izdevumi samazinājušies izdevumu funkcijai „Atpūta, kultūra un reliģija” par 2,1 milj. *euro* jeb 1,5 %, kas galvenokārt saistīts ar to, ka 2013. gadā pabeigta Latvijas Nacionālās bibliotēkas būvniecība.



10. attēls. Valsts pamatbudžeta izdevumi atbilstoši funkcionālajām kategorijām 2013. gadā un 2014. gadā (milj. *euro*)

## **Valsts speciālā (sociālās apdrošināšanas) budžeta izpilde 2014. gadā**

Speciālā budžeta ieņēmumi 2014. gadā ir 2 222,1 milj. *euro*, bet izdevumi ir 2 121,8 milj. *euro* (skatīt 11. attēlu). Salīdzinot ar 2013. gadu, ieņēmumi ir palielinājušies par 185,8 milj. *euro* jeb 9,1 %, bet izdevumi šajā pašā laika posmā ir palielinājušies par 27,6 milj. *euro* jeb 1,3 %. 2014. gadā speciālajā budžetā ir izveidojies finansiālais pārpalikums 100,4 milj. *euro*, kas, salīdzinot ar 2013. gadu, palielinājies par 158,3 milj. *euro*.



11. attēls. Valsts speciālā budžeta ieņēmumi, izdevumi un finansiālā bilance 2013. gadā un 2014. gadā (milj. euro)

**Valsts speciālā budžeta lielāko ieņēmumu** īpatsvaru veido *valsts sociālās apdrošināšanas obligātās iemaksas*. Valsts sociālās apdrošināšanas obligātās iemaksas, neieskaitot valsts fondēto pensiju shēmas līdzekļus, veido 1 976,1 milj. *euro* jeb 88,9 % no visiem speciālā budžeta ieņēmumiem, kas salīdzinājumā ar 2013. gadu, ir par 4,7 milj. *euro* jeb 0,2 % mazāk.

Speciālā budžeta *nenodokļu ieņēmumi* 2014. gadā ir 34,2 milj. *euro*. Salīdzinot ar 2013. gadu, speciālā budžeta *nenodokļu ieņēmumi* ir palielinājušies par 7,2 milj. *euro* jeb 26,7 %. Tas skaidrojams ar to, ka saņemti Valsts kases procentu maksājumi par speciālo budžetu līdzekļu atlikuma ieguldīšanu depozītu kontos un ieņēmumi saskaņā ar ārvalstu Vienošanās par sociālo pakalpojumu izmaksu.

Speciālā budžeta *ieņēmumi no maksājumiem par budžeta iestāžu sniegtajiem maksas pakalpojumiem* 2014. gadā ir 0,03 milj. *euro* jeb 36,6 % no apstiprinātā gada plāna. Salīdzinot ar iepriekšējo periodu šajā pozīcijā ieņēmumi samazinājušies par 0,04 milj. *euro*. Ieņēmumu samazinājums skaidrojams ar to, ka samazinājušies ieņēmumi no maksas pakalpojumiem, savukārt pozīcija papildināta ar saņemtiem līdzekļiem no SIA "Maxima Latvija" par bērnu pabalstu izmaksas administrēšanas izdevumiem.

*Transferti* no valsts pamatbudžeta pārskata gadā ieskaitīti 211,8 milj. *euro* apmērā. Salīdzinot ar 2013. gadu, tie ir palielinājušies par 183,4 milj. *euro*.

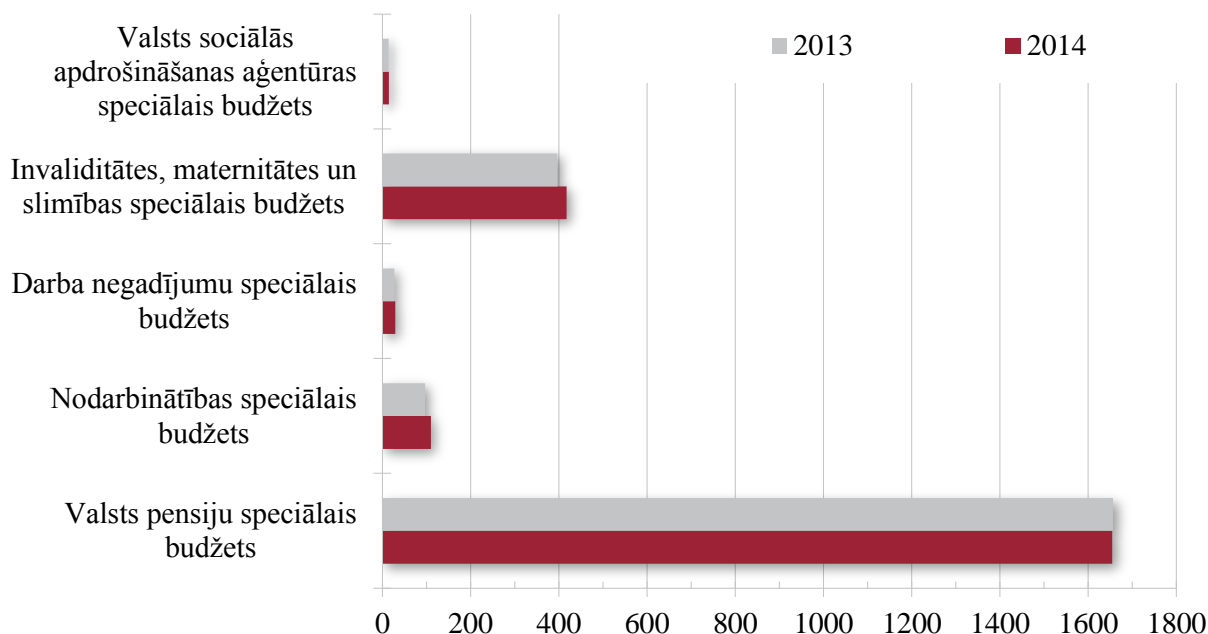
**Valsts speciālā budžeta izdevumiem** 2014. gadā izlietoti 2 121,8 milj. *euro*, kas, salīdzinot ar 2013. gadu, palielinājušies par 27,6 milj. *euro* jeb 1,3 %, bet gada plāna izpilde 2014. gadā ir 99,8 %.

Speciālā budžeta *uzturēšanas izdevumi* 2014. gadā ir 2 121,1 milj. *euro*, kas ir par 27,7 milj. *euro* jeb 1,3 % vairāk nekā 2013. gadā. Lielāko pozīciju no uzturēšanas izdevumiem veido sociālie pabalsti 2 099,1 milj. *euro* vērtībā, kas salīdzinājumā ar iepriekšējo periodu ir

palielinājušies par 27,5 milj. *euro*. To ietekmēja bezdarbnieka pabalsta saņēmēju skaita un pabalsta vidējā apmēra palielināšanās, darba negadījumu pakalpojumu saņēmēju skaita un pabalsta vidējā apmēra pieaugums, atlīdzību par papildu pakalpojumiem saistībā ar nelaimes gadījumiem darbā vai konstatētu arodslimību skaita un apmēra pieaugums, maternitātes un vecāku pabalsta saņēmēju skaita un pabalsta vidējā apmēra palielināšanos.

*Kapitālajiem izdevumiem* izlietoti 0,7 milj. *euro*, kas ir par 0,1 milj. *euro* jeb 18,1 % mazāk nekā 2013. gadā. Izdevumi pamatkapitāla veidošanai samazinājās, jo samazinājās pamatlīdzekļu iegādes apjoms – Sociālās apdrošināšanas informācijas sistēmai.

**Valsts speciālais budžets ir sadalīts piecās apakšprogrammās** (skatīt 12. attēlu).



12. attēls. Valsts speciālā budžeta izdevumi sadalījumā pa apakšprogrammām 2013. gadā un 2014. gadā (milj. euro)

Valsts pensiju speciālajam budžetam ieņēmumi 2014. gadā ir 1 725,3 milj. *euro*, tai skaitā 1 406,6 milj. *euro* veido sociālās apdrošināšanas iemaksas. Kopējie ieņēmumi attiecībā pret saimnieciskā gada plānu ir 100,6 %. Valsts pensiju speciālā budžeta izdevumi ir 1 654,4 milj. *euro*, salīdzinot ar iepriekšējā gada attiecīgo periodu, izdevumu samazinājums ir 1,7 milj. *euro* jeb 0,1 %. Kopējie izdevumi pret saimnieciskā gada plānu ir veikti 99,9 % apjomā. 2014. gadā no Valsts pensiju speciālā budžeta izdevumi veikti šādām pozīcijām:

- atskaitījumi budžeta administrēšanai par kopējās budžeta administrēšanas izdevumu summas palielinājumu 2014. gadā;
- sociālajiem pabalstiem, ko galvenokārt ietekmēja pensijas apgādnieka zaudējuma gadījumā saņēmēju skaita samazināšanās par 1 092 personām jeb 5,8 % vidēji mēnesī un pensijas vidējā apmēra mēnesī samazināšanās par 1,86 *euro* jeb 1,3 %, kā arī izdienas pensijas saņēmēju skaita samazināšanās par 244 personām jeb 6,6 % vidēji mēnesī.

Nodarbinātības speciālā budžeta ieņēmumi 2014. gadā ir 103,3 milj. *euro*, tai skaitā, 100,8 milj. *euro* veido sociālās apdrošināšanas iemaksas. Kopējie ieņēmumi attiecībā pret saimnieciskā gada plānu ir 100,2 %. Nodarbinātības speciālā budžeta izdevumi ir 109,9 milj. *euro* salīdzinot ar iepriekšējā gada attiecīgo periodu, izdevumu palielinājums ir 13,3 milj. *euro* jeb 13,8 %. Kopējie izdevumi pret saimnieciskā gada plānu ir veikti 97,6 %. Izdevuma pieauguma ietekmējošie faktori ir:

- bezdarbnieku pabalstu saņēmēju skaita palielinājums par 3 778 personām vidēji mēnesī;
- iemaksu palielināšanās pensiju apdrošināšanai par 2,6 milj. *euro*, kas saistīts ar personu skaita, par kurām veicamas iemaksas, pieaugumu par 2 784 personām vidēji mēnesī jeb 9 %, kā arī vidējo iemaksu mēnesī palielinājums par 9 %. Izdevumu palielinājums budžeta administrēšanai par 0,5 milj. *euro* saistībā ar budžeta ieņēmumu īpatsvara pieaugumu;
- Nodarbinātības valsts aģentūras aktīvo nodarbinātības pasākumu un preventīvo bezdarba samazināšanas pasākumu realizācija.

Darba negadījumu speciālā budžeta ieņēmumi 2014. gadā ir 30,6 milj. *euro*, ko galvenokārt veido sociālās apdrošināšanas iemaksas. Kopējie ieņēmumi attiecībā pret saimnieciskā gada plānu ir 100,1 %. Darba negadījumu speciālā budžeta izdevumi ir 28,8 milj. *euro*, kas salīdzinot ar 2013. gadu, palielinājušies par 2,3 milj. *euro* jeb 8,8 %. Kopējie izdevumi pret saimnieciskā gada plānu ir veikti 99,2 %. Izdevumu pieaugumu ietekmējošie faktori ir:

- atlīdzības darbspēju zaudējuma gadījumā saņēmēju vidējā skaita palielinājums par 3,1 % un atlīdzības vidējā apmēra palielināšanās par 8,41 *euro*, kā arī saņēmēju skaita palielināšanās atlīdzībām par papildu izdevumiem un pakalpojumiem saistībā ar nelaimes gadījumiem darbā vai konstatētu arodslimību;
- iemaksu palielinājums pensiju apdrošināšanai par 0,2 milj. *euro*, ko ietekmēja personu vidējā skaita palielināšanās par 9,5 %, par kurām veicamas iemaksas;
- izdevumu palielinājums uzturēšanas izdevumu transfertiem, kas saistīts ar Darba drošības un vides veselības institūta pakalpojumu finansējuma apmēra palielinājumu par 0,005 milj. *euro* jeb 3,8 %.

Invaliditātes, maternitātes un slimības speciālā budžeta ieņēmumi 2014. gadā ir 451,9 milj. *euro*, tai skaitā sociālās apdrošināšanas iemaksas – 438,1 milj. *euro*. Kopējie ieņēmumi attiecībā pret saimnieciskā gada plānu ir 100,3 %. Invaliditātes, maternitātes un slimības speciālā budžeta izdevumi ir 417,5 milj. *euro*, kas salīdzinot ar 2013. gadu, palielinājās par 21 milj. *euro* jeb 5,3 %. Kopējie izdevumi pret saimnieciskā gada plānu veikti 99,9 % apmērā. Izdevumu pieauguma ietekmējošie faktori ir:

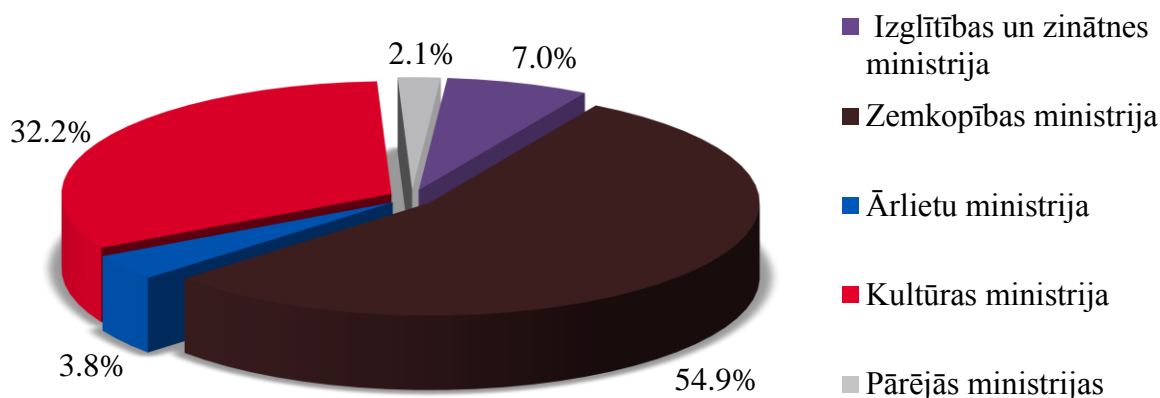
- maternitātes pabalsta saņēmēju vidējā skaita palielināšanās par 5,8 % un pabalsta vidējā apmēra pieaugums par 6,9 %, vecāku pabalsta vidējā saņēmēju skaita palielināšanās par 7,4 % un pabalsta apmēra vidējais pieaugums par 7,6 %;
- iemaksu apmēra vidējais palielinājums pensiju apdrošināšanai par 6,1 %.

Valsts sociālās apdrošināšanas aģentūras speciālā budžeta ieņēmumi 2014. gadā ir 14,5 milj. *euro*, izdevumi ir 14,6 milj. *euro*, kopējie ieņēmumi attiecībā pret saimnieciskā gada plānu ir 100,1 %, izdevumi palielinājās par 0,9 milj. *euro* jeb 6,3 %, kopējie izdevumi attiecībā pret saimnieciskā gada plānu ir 99,8 %, ko galvenokārt ietekmēja izdevumu palielinājums atlīdzībai par minimālās mēneša darba algas paaugstināšanu līdz 320 *euro*, mēneša darba algas izlīdzināšanai ar 2014. gada 1. janvāri, un normatīvos aktos noteikto piemaksu par prombūtnē esošu darbinieku aizvietošanu, piemaksu par virsstundu darbu un papildu darbu nodrošināšanu.

### **Valsts budžeta iestāžu, no valsts budžeta daļēji finansētu atvasinātu publisku personu un budžeta nefinansētu iestāžu ziedojumu un dāvinājumu izpilde 2014. gadā.**

Valsts budžetā 2014. gadā **saņemti ziedojumi un dāvinājumi** 4,6 milj. *euro* vērtībā, kas salīdzinot 2013. gadu ir par 1,7 milj. *euro* jeb 58,4 % vairāk. Lielākās ziedojumu un dāvinājumu summas 2014. gadā saņēmušas Zemkopības ministrija, Kultūras ministrija un Izglītības un

zinātnes ministrija, attiecīgi 2,5 milj. euro jeb 54,9 %, 1,5 milj. euro jeb 32,2 %, 0,3 milj. euro jeb 7,0 % no kopējiem saņemtiem ziedojumiem un dāvinājumiem (skatīt 13. attēlu).



13. attēls. Saņemto ziedojumu un dāvinājumu īpatsvars pa ministrijām 2014. gadā

Lielākie ziedotāji ir juridiskās personas un nerezidenti, tai skaitā:

Zemkopības ministrijai:

- AS „Latvijas valsts meži” – Meža fondam un Āfrikas cūku mēra profilakses pasākumiem medību jomā;
- ārvalstu iestāde „The Netherlands Food and Consumer Product Safety Authority (NVWA)” – institucionālās kapacitātes paaugstināšanai pilnveidojot pārtikas uzņēmumu darbības un dzīvnieku izcelsmes blakusproduktu aprites uzraudzību;
- ārvalstu asociācija „AFNOR Association reconnue d'utilite publique” – palīdzība pārtikas drošības kvalitātes infrastruktūras veidošanai Baltkrievijas Republikā;
- N.Kolodner juridiskais birojs – Oškalnes mantojuma ziedojums.

Kultūras ministrijai:

- SIA „URALCHEM TRADING” – Sanktpēterburgas Marijas teātra viesizrādes Opera „Apburtais ceļinieks” nodrošināšanai;
- AS „Latvijas valsts meži” – mērķziedojumi nozīmīgiem nacionālā mēroga projektiem Latvijas reģionos koku un tautas deju tradīcijas attīstīšanai un programmai "Kultūras mantojums" un projekta „Eiropas kultūras mantojuma diena” realizācijai;
- Borisa un Ināras Teterevu fonds – mākslas kolekcijai „Izcilie mākslas meistari: pagātne un mūsdienas”, atbalsts studējošajiem dalībai konkursos un projektam „Dmitrijs Gutovs”.

Izglītības un zinātnes ministrijai:

- starptautiskais ražotājs „JELO (Germany) GmbH” – elektronmikroskops;
- SIA „Domeniks” auto rezerves daļas mācību programmas „Automehāniķu mācību bāzes nodrošināšanai”;
- ārvalstu partneris „Zentrum für Mission und Ökumene (Nordkirche-weltweit)” – finansiāls atbalsts Latvijas Universitātes Teoloģijas fakultātei;
- ārvalstu partneris „ENTE SENESE SCUOLA EDILE” projekta "Mete green" realizācijai (itāļu studentu prakses nodrošināšanai Latvijas uzņēmumos).

Valsts budžeta saņemto **ziedojumu un dāvinājumu izlietojums** pārskata gadā ir 4 milj. *euro*, kas, salīdzinot ar 2013. gadu, samazinājies par 0,5 milj. *euro* jeb 12 %. Lielākās izmaiņas pārskatā gadā ir:

- Zemkopības ministrijai – izdevumi palielinājušies par 0,7 milj. *euro*, jo saņemtie līdzekļi no AS „Latvijas valsts mežiem” izlietoti „Meža attīstības fonds” (turpmāk – MAF) atbalstam un Āfrikas cūku mēra profilakses pasākumiem medību jomā. MAF līdzekļi izlietoti meža nozares attīstībai nepieciešamiem zinātniskiem pētījumiem, meža nozares profesionālās un augstākās izglītības attīstībai, sabiedrības informēšanai un meža īpašnieku apmācības programmām un skolu jaunatnes un interešu pulciņu izglītības programmām. Ieskaitītie līdzekļi Āfrikas cūku mēra profilakses pasākumiem medību jomā atbalstam izmaksāti pašvaldībām dzesētavu un dezinfekcijas līdzekļu iegādei un biedrībai "Latvijas Mednieku savienība" mednieku izglītojošo pasākumu organizēšanai;
- Kultūras ministrijai – izdevumi samazinājušies par 1 milj. *euro* salīdzinājumā ar 2013. gadu. Pārskata gadā realizēts Bila & Melindas Geitsu fonda līdzfinansētais projekts „Trešais tēva dēls” publisko bibliotēku attīstībai un samazināti izdevumi no saņemtajiem ziedojumiem XXV Vispārējiem latviešu Dziesmu un XV Deju svētkiem. Lielākie izdevumi veikti valsts un pašvaldību komersantiem, biedrībām un nodibinājumiem un fiziskām personām kultūras projektu īstenošanai, tai skaitā valstiski nozīmīgu kultūras pasākumu rīkošanai, atbalsts koru un tautas deju tradīcijas attīstībai, Sanktpēterburgas Marijas teātra viesizrādei operai „Apburtais ceļinieks”, teātra festivālam „Zelta Maska Latvijā 2014”, Igora Moisejeva Krievijas valsts akadēmiskā tautas deju ansambļa viesizrādēm;
- Izglītības un zinātnes ministrijai – izdevumi samazinājušies par 0,2 milj. *euro* salīdzinājumā ar iepriekšējo gadu. 2014. gadā ziedojumi izlietoti precēm un pakalpojumiem studiju procesa nodrošināšanai, projektu realizācijai un dažādu pasākumu organizēšanai.

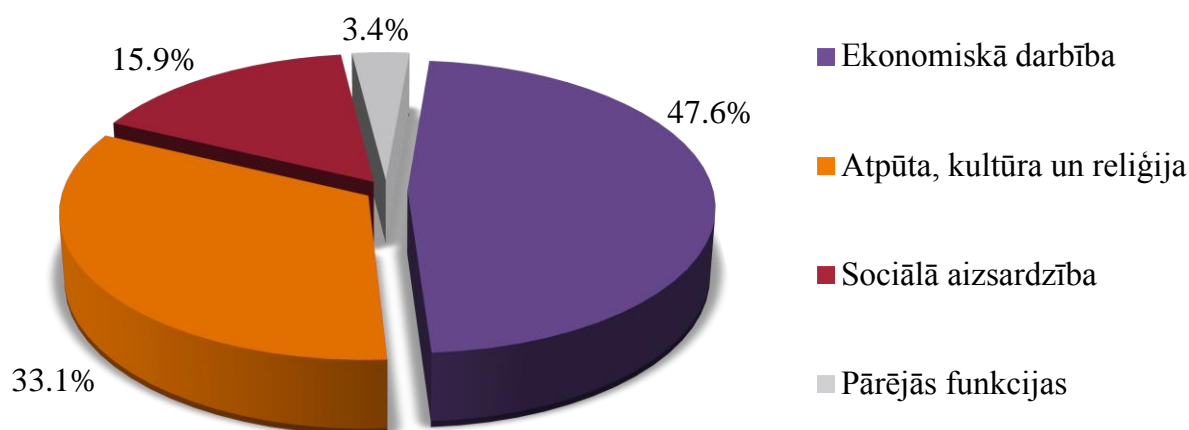
#### Izdevumi atbilstoši ekonomiskai klasifikācijai.

Uzturēšanas izdevumiem izlietoti 2,8 milj. *euro* jeb 69,3 % no kopējiem izdevumiem, tajā skaitā, atlīdzībai – 0,4 milj. *euro*, precēm un pakalpojumiem – 0,6 milj. *euro*, subsīdijām, dotācijām un sociālajiem pabalstiem – 1,1 milj. *euro*, uzturēšanas izdevumu transfertiem – 0,6 milj. *euro*.

Kapitālajiem izdevumiem izlietoti 1,2 milj. *euro* jeb 30,7 % no kopējiem izdevumiem. Informācija par izdevumiem atbilstoši ekonomiskai klasifikācijai atklāta 2014. gada pārskata 15. pielikumā „Valsts budžeta iestāžu, no valsts budžeta daļēji finansētu atvasinātu publisku personu un budžeta nefinansētu iestāžu ziedojumu un dāvinājumu ieņēmumi un izdevumi 2014. gadā.”

Proporcioniāli lielākie izdevumi atbilstoši funkcionālajām kategorijām saistīti ar ekonomiskās darbības funkcijas izdevumiem – 1,9 milj. *euro* jeb 47,6 %, atpūtas, kultūras un reliģijas funkcijas izdevumiem – 1,3 milj. *euro* jeb 33,1 %, izglītības funkcijas izdevumiem – 0,6 milj. *euro* jeb 15,9 %. (skatīt 14. attēlu).

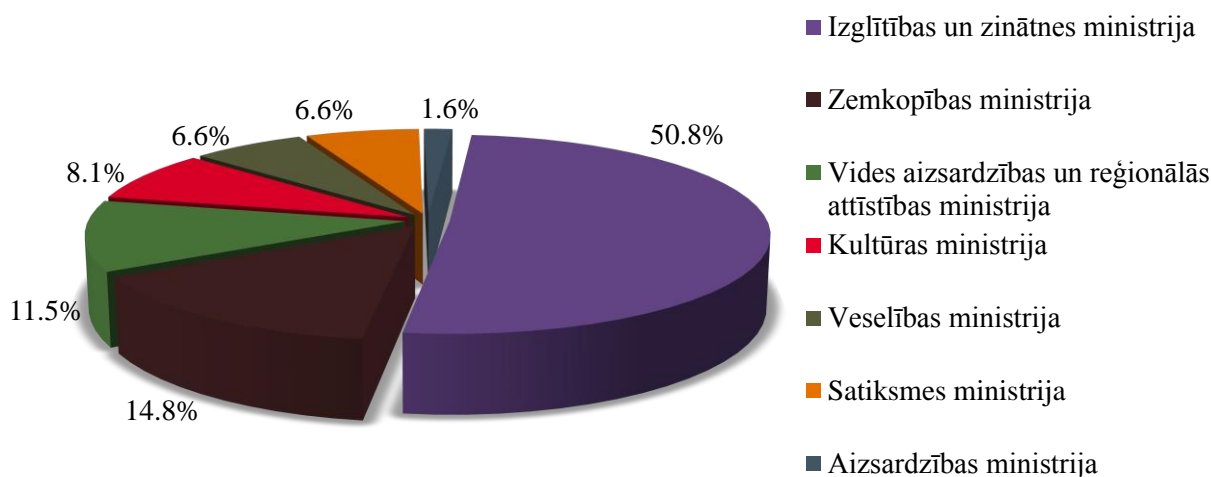




14. attēls. Ziedojumu un dāvinājumu izlietojuma īpatsvars pa funkcionālajām kategorijām 2014. gadā

### **No valsts budžeta daļēji finansētu atvasinātu publisku personu un budžeta nefinansētu iestāžu pamatdarbība 2014. gadā**

Lielāko īpatsvaru no valsts budžeta daļēji finansētu atvasinātu publisku personu un budžeta nefinansētu iestāžu kopējā skaita veido Izglītības un zinātnes ministrijas padotībā esošās iestādes – 50,8 %, Zemkopības ministrijas padotībā esošās iestādes – 14,8 % un Vides aizsardzības un reģionālās attīstības ministrijas padotībā esošās iestādes – 11,5 % (skatīt 15. attēlu). 2014. gadā izveidota Aizsardzības ministrijai padotībā esoša iestāde „NATO izcilības centrs stratēģiskās komunikācijas jautājumos”, kas darbojās līdz 2014. gada 30. septembrim.



15. attēls. No valsts budžeta daļēji finansētu atvasinātu publisku personu un budžeta nefinansētu iestāžu procentuālais sadalījums pa padotības ministrijām 2014. gadā

Ministriju padotībā esošas no valsts budžeta daļēji finansētas atvasinātas publiskas personas un budžeta nefinansētas iestādes veic zinātnisko darbību izglītībā, augstākajā medicīniskajā izglītībā, lauksaimniecībā, mežsaimniecībā, nodrošina ekspertīžu veikšanu un zinātniskos pamatojumus nozaru attīstības politikas izstrādei un īstenošanai, organizē kultūrizglītības un radošas industrijas izglītības stratēģijas ieviešanu, īsteno valsts politiku transporta un sakaru nozarē, kā arī veic analīzi stratēģiskās komunikācijas jautājumos.

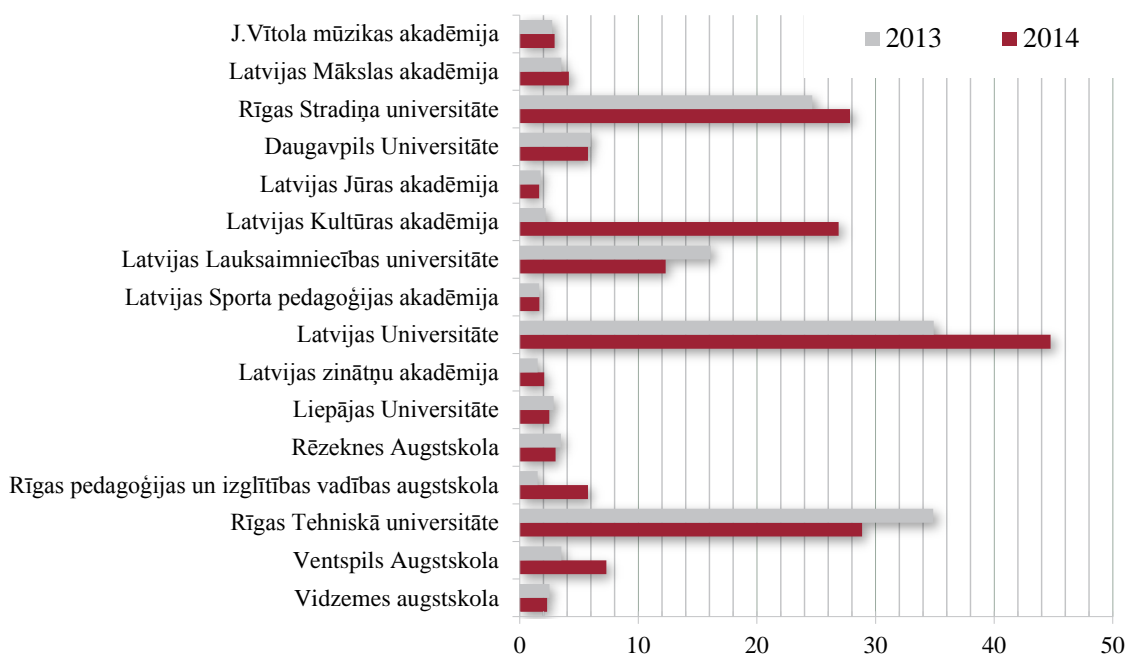
No valsts budžeta daļēji finansētu atvasinātu publisku personu un budžeta nefinansētu iestāžu pamatdarbības ieņēmumi 2014. gadā ir 317,6 milj. *euro*, kas samazinājušies par 10,5 milj. *euro* jeb par 3,2 % salīdzinot ar iepriekšējo gadu.

Lielāko daļu no kopējiem ieņēmumiem – 207,8 milj. *euro* jeb 65,4 % veido transferti (tai skaitā no valsts pamatbudžeta 197,9 milj. *euro*). Maksas pakalpojumi un citi pašu ieņēmumi ir

100 milj. *euro* jeb 31,5 % un ārvalstu finanšu palīdzība – 9,3 milj. *euro* jeb 2,9 % no kopējiem ieņēmumiem.

Lielākos ieņēmumus no valsts budžeta transfertiem saņemušas valsts dibinātās augstskolas, (skatīt 16. attēlu). Latvijas universitāte saņēma 44,8 milj. *euro*, kas ir par 9,9 milj. *euro* jeb par 28 % vairāk nekā iepriekšējā gadā, Rīgas Tehniskā universitāte saņēma 28,9 milj. *euro*, kas ir par 6 milj. *euro* jeb par 17 % mazāk nekā iepriekšējā gadā, Rīgas Stradiņa universitāte saņēma 27,9 milj. *euro*, kas ir par 3,2 milj. *euro* jeb par 13 % vairāk nekā iepriekšējā gadā un Latvijas Lauksaimniecības universitāte saņēma 12,4 milj. *euro*, kas ir par 3,7 milj. *euro* jeb par 23 % mazāk nekā iepriekšējā gadā.

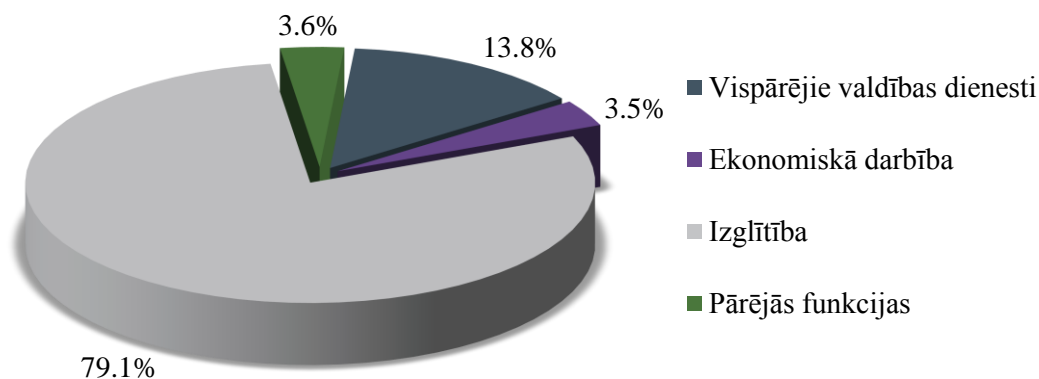
2014. gadā augstāko izglītību ieguvuši 17,4 tūkstoši studentu, kas ir par 19,5 % mazāk nekā 2013. gadā. Vairāk nekā puse uzņemto studentu 56,1 % mācās par personīgajiem līdzekļiem, savukārt 43,9 % – par valsts un pašvaldību līdzekļiem. Pavisam 2014./2015. akadēmiskajā gadā Latvijas augstākās izglītības iestādēs studē 85,9 tūkst. studentu, tas ir, par 4,3 % mazāk salīdzinot ar iepriekšējo akadēmisko gadu. Samazinājums skaidrojams ar to, ka samazinājies studentu skaits sakarā ar demogrāfisko situāciju valstī un iedzīvotāju migrāciju.



16. attēls. Valsts dibinātu augstskolu valsts budžeta transferti 2014. gadā (milj. *euro*)

No valsts budžeta daļēji finansētu atvasinātu publisku personu un budžeta nefinansētu iestāžu pamatdarbības kopējie izdevumi 2014. gadā ir 326,2 milj. *euro*. Salīdzinot ar 2013. gadu, izdevumi samazinājušies par 23,3 milj. *euro* jeb 6,7 %. Ekonomiskās klasifikācijas sadalījumā uzturēšanas izdevumiem pārskata gadā izlietoti 258,8 milj. *euro* apmērā jeb 79,3 % no kopējiem izdevumiem, kas, salīdzinot ar 2013. gadu, samazinājušies par 31,3 milj. *euro* jeb 10,8 %. Tajā skaitā atlīdzībai izlietoti 157,0 milj. *euro*, precēm un pakalpojumiem – 73 milj. *euro*, procentu izdevumiem – 0,5 milj. *euro*, subsīdijām, dotācijām un sociālajiem pabalstiem – 14,6 milj. *euro*, uzturēšanas izdevumu transfertiem, pašu resursu maksājumiem, starptautiskai sadarbībai – 13,6 milj. *euro*. Kapitālajiem izdevumiem izlietoti 67,5 milj. *euro* jeb 20,7 % no kopējiem izdevumiem, kas, salīdzinot ar 2013. gadu, palielinājušies par 8 milj. *euro* jeb 13,5 %. Palielinājums saistīts ar izdevumiem pamatkapitāla veidošanai, šai pozīcijai izlietoti 61,8 milj. *euro*, kapitālo izdevumu transfertiem – 5,7 milj. *euro*.

Informācija par izdevumiem atbilstoši ekonomiskajām kategorijām atklāta 2014. gada pārskata 16. pielikumā „No valsts budžeta daļēji finansētu atvasinātu publisku personu un budžeta nefinansētu iestāžu pamatdarbības ieņēmumi un izdevumi 2014. gadā”.



17. attēls. No valsts budžeta daļēji finansētu atvasinātu publisku personu un budžeta nefinansētu iestāžu izdevumu īpatsvars pa funkcionālajām kategorijām 2014. gadā

Lielākie izdevumi pa funkcionālajām kategorijām pārskata gadā saistīti ar izglītības funkcijas izdevumiem, kuriem izlietoti 257,9 milj. *euro* jeb 79,1 % no kopējiem izdevumiem (skatīt 17. attēlu). Vispārējo valdības dienestu funkcijas izdevumiem izlietoti 44,9 milj. *euro* jeb 13,8 % no kopējiem izdevumiem. Ekonomiskās darbības izdevumiem izlietoti 11,6 milj. *euro* jeb 3,5 % no kopējiem izdevumiem.